



**АДМИНИСТРАЦИЯ  
ГАЛИЧСКОГО МУНИЦИПАЛЬНОГО РАЙОНА  
КОСТРОМСКОЙ ОБЛАСТИ**

**ПОСТАНОВЛЕНИЕ**

от « 8 » апреля 2019 года № 113

г. Галич

**О внесении изменений в постановление администрации Галичского  
муниципального района от 30 ноября 2015 года № 202**

В целях приведения муниципального нормативного правового акта в соответствие с действующим законодательством:

**ПОСТАНОВЛЯЮ:**

1. Внести в постановление администрации Галичского муниципального района от 30 ноября 2015 года № 202 «Об утверждении административного регламента предоставления администрацией Галичского муниципального района Костромской области муниципальной услуги по выдаче разрешения на ввод объекта в эксплуатацию при осуществлении строительства и реконструкции объектов капитального строительства, в том числе в электронном виде» (в редакции постановлений от 29 февраля 2016 года № 22, от 25 марта 2016 года № 48, от 30 мая 2016 года № 97, от 20 февраля 2017 года № 36, от 17 июля 2017 года № 170, от 14 декабря 2017 года № 327, от 31 мая 2018 года № 140, от 26 октября 2018 года № 307) следующие изменения:

1.1 Изложить приложение к постановлению в новой редакции, согласно приложению к настоящему постановлению.

2. Контроль исполнения настоящего постановления возложить на первого заместителя главы администрации муниципального района Фоменко В.А.

3. Настоящее постановление вступает в силу со дня официального опубликования.

Глава  
муниципального района

А.Н. Потехин

Приложение  
к постановлению администрации  
муниципального района  
от « 8 » апреля 2019 года № 113  
«Приложение  
к постановлению администрации  
муниципального района  
от « 30 » ноября 2015 года № 202

**Административный регламент предоставления администрацией  
Галичского муниципального района муниципальной услуги по выдаче  
разрешения на ввод объектов в эксплуатацию при осуществлении  
строительства и реконструкции объектов капитального строительства,  
в том числе в электронном виде.**

**Глава 1. Общие положения**

**Предмет регулирования административного регламента**

1. Административный регламент предоставления администрацией Галичского муниципального района Костромской области муниципальной услуги по выдаче разрешения на ввод объектов в эксплуатацию при осуществлении строительства и реконструкции объектов капитального строительства (далее – административный регламент) разработан в целях повышения качества предоставления и доступности муниципальной услуги по выдаче разрешения на ввод объектов в эксплуатацию при осуществлении строительства и реконструкции объектов капитального строительства, в том числе в электронном виде (далее – муниципальная услуга), создания комфортных условий для участников отношений, возникающих при предоставлении муниципальной услуги, определяет сроки, последовательность действий и административных процедур при осуществлении полномочий по реализации муниципальной услуги, порядок взаимодействия администрацией Галичского муниципального района Костромской области с заявителями, иными органами государственной власти и местного самоуправления, учреждениями и организациями при предоставлении муниципальной услуги.

**Круг заявителей**

2. Заявителем, в отношении которого предоставляется муниципальная услуга, является физическое или юридическое лицо, обеспечивающее на принадлежащем ему земельном участке или на земельном участке иного правообладателя (которому при осуществлении бюджетных инвестиций в объекты капитального строительства государственной (муниципальной) собственности органы государственной власти (государственные органы), Государственная корпорация по атомной энергии «Росатом», Государственная корпорация по космической деятельности «Роскосмос»,

органы управления государственными внебюджетными фондами или органы местного самоуправления передали в случаях, установленных бюджетным законодательством Российской Федерации, на основании соглашений свои полномочия государственного (муниципального) заказчика) строительство, реконструкцию объекта капитального строительства и имеющее намерение ввести данный объект в эксплуатацию (далее - заявитель).

3. В случае, когда заявителем является юридическое лицо, от имени заявителя с заявлением о предоставлении муниципальной услуги вправе обращаться лицо, уполномоченное на обращение с заявлением о предоставлении муниципальной услуги (далее соответственно – заявитель, представитель заявителя), имеющее право действовать без доверенности от имени юридического лица либо полномочия которого подтверждаются доверенностью от имени юридического лица за подписью его руководителя или иного лица, уполномоченного на это в соответствии с законом и учредительными документами.

От имени заявителя - физического лица с заявлением о предоставлении муниципальной услуги может обратиться его представитель (далее соответственно также – заявитель, представитель заявителя) при наличии доверенности или иного документа, подтверждающего право обращаться от имени заявителя, удостоверенного надлежащим образом.

### **Информирование о предоставлении муниципальной услуги**

4. Информация о месте нахождения, графике работы, справочных телефонах администрации Галичского муниципального района Костромской области, сектора архитектуры и строительства, органов, организаций, участвующих в предоставлении муниципальной услуги, а также адреса официальных сайтов в информационно-телекоммуникационной сети «Интернет» (далее – сеть Интернет), содержащих информацию о предоставлении муниципальной услуги и услуг, которые являются необходимыми и обязательными для предоставления муниципальной услуги, адреса электронной почты приведены в приложении №1 к настоящему административному регламенту.

5. Информацию о месте нахождения, графиках работы, справочных телефонах (в том числе номере телефона-автоинформатора), адресах официальных сайтов в сети Интернет, адресах электронной почты органов исполнительной власти и органов местного самоуправления и организаций, обращение в которые необходимо для получения муниципальной услуги, а также областном государственном казённом учреждении Костромской области «Многофункциональный центр предоставления государственных и муниципальных услуг населению» (далее – МФЦ) предоставляется по справочным телефонам, на официальном сайте администрации Галичского муниципального района Костромской области ([www.rayon.galich.com](http://www.rayon.galich.com)) в сети Интернет, непосредственно в администрации Галичского муниципального района Костромской области, а также размещается в федеральной государственной информационной системе «Единый портал государственных и муниципальных услуг (функций)» и региональной информационной системе «Единый портал Костромской области».

6. Для получения информации по вопросам предоставления

муниципальной услуги заявитель обращается лично, письменно, по телефону, по электронной почте в администрацию Галичского муниципального района Костромской области, предоставляющий муниципальную услугу, через федеральную государственную информационную систему «Единый портал государственных и муниципальных услуг (функций)» через раздел портала «Каталог услуг/описание услуг» или через региональную информационную систему «Единый портал Костромской области».

Для получения сведений о ходе предоставления муниципальной услуги заявитель обращается в администрацию Галичского муниципального района Костромской области лично, письменно, по телефону, по электронной почте, или через региональную информационную систему «Единый портал Костромской области», после прохождения процедур авторизации.

Сведения о ходе предоставления муниципальной услуги и услуг, которые являются необходимыми и обязательными для предоставления муниципальной услуги, предоставляются заявителю при указании даты и входящего номера полученной при подаче документов расписки, а при использовании региональной информационной системы «Единый портал Костромской области», после прохождения процедур авторизации. Информирование о предоставлении муниципальной услуги в данном случае осуществляется путем направления соответствующего статуса услуги, а также решения о предоставлении либо об отказе в предоставлении муниципальной услуги в виде электронного образа документа, подписанного должностным лицом администрации Галичского муниципального района Костромской области с использованием электронной подписи.

7. Информирование (консультирование) осуществляется специалистами администрации Галичского муниципального района Костромской области, в том числе специально выделенными для предоставления консультаций по следующим вопросам:

перечень документов, необходимых для предоставления муниципальной услуги, комплектность (достаточность) представленных документов;

источник получения документов, необходимых для предоставления муниципальной услуги (исполнительный орган государственной власти, орган местного самоуправления, организация и их местонахождение);

ход предоставления муниципальной услуги;

график приема заявителей специалистами отдела архитектуры, строительства и ЖКХ администрации Галичского муниципального района Костромской области, МФЦ;

срок предоставления администрацией Галичского муниципального района Костромской области муниципальной услуги;

порядок обжалования действий (бездействий) и решений, осуществляемых и принимаемых администрацией Галичского муниципального района Костромской области в ходе предоставления муниципальной услуги.

Консультации общего характера (о местонахождении, графике работы, требуемых документах) могут предоставляться с использованием средств автоинформирования. При автоинформировании обеспечивается

круглосуточное предоставление справочной информации (при наличии средств автоинформирования).

8. Информация по вопросам предоставления муниципальной услуги размещается:

на информационных стендах администрации Галичского муниципального района Костромской области;

на официальном сайте администрации Галичского муниципального района Костромской области ([www.gayon.galich.com](http://www.gayon.galich.com)) в сети Интернет;

в федеральной государственной информационной системе «Единый портал государственных и муниципальных услуг (функций)» ([gosuslugi.ru](http://gosuslugi.ru));

в региональной информационной системе «Единый портал Костромской области». (<http://44gosuslugi.ru>);

в средствах массовой информации, в информационных материалах (брошюрах, буклетах и т.д.).

Размещаемая информация содержит в том числе:

извлечения из нормативных правовых актов, устанавливающих порядок и условия предоставления муниципальной услуги;

текст настоящего административного регламента с приложениями;

перечень документов, необходимый для предоставления муниципальной услуги, и требования, предъявляемые к этим документам;

порядок информирования о ходе предоставления муниципальной услуги;

порядок обжалования действий (бездействия) и решений, осуществляемых и принимаемых в ходе предоставления муниципальной услуги.

## **Глава 2. Стандарт предоставления муниципальной услуги**

### **Наименование муниципальной услуги**

9. Наименование муниципальной услуги – выдача разрешения на ввод объектов в эксплуатацию при осуществлении строительства и реконструкции объектов капитального строительства (далее - выдача разрешения на ввод объектов в эксплуатацию).

### **Наименование органа местного самоуправления, предоставляющего муниципальную услугу**

10. Муниципальная услуга предоставляется администрацией Галичского муниципального района Костромской области.

### **Результат предоставления муниципальной услуги**

11. Результатом предоставления муниципальной услуги является принятие решения:

о выдаче разрешения на ввод объекта в эксплуатацию;

об отказе в выдаче разрешения на ввод объекта в эксплуатацию;

о выдаче уведомления о соответствии построенных или реконструированных объекта индивидуального жилищного строительства

или садового дома требованиям законодательства о градостроительной деятельности;

о выдаче уведомления о несоответствии построенных или реконструированных объекта индивидуального жилищного строительства или садового дома требованиям законодательства о градостроительной деятельности.

Юридическим фактом, которым заканчивается предоставление муниципальной услуги, является выдача заявителю:

разрешения на ввод объекта в эксплуатацию;

уведомления об отказе в выдаче разрешения на ввод объекта в эксплуатацию;

уведомления о соответствии построенных или реконструированных объекта индивидуального жилищного строительства или садового дома требованиям законодательства о градостроительной деятельности;

уведомления о несоответствии построенных или реконструированных объекта индивидуального жилищного строительства или садового дома требованиям законодательства о градостроительной деятельности.

### **Срок предоставления муниципальной услуги**

12. Муниципальная услуга предоставляется в срок, не превышающий 7 рабочих дней, исчисляемых со дня регистрации в администрации Галичского муниципального района Костромской области заявления и комплекта документов заявителя необходимых для предоставления муниципальной услуги, в случае выдачи разрешения на ввод объекта в эксплуатацию в сфере инвестиционной и предпринимательской деятельности – 3 рабочих дня.

В случае непредставления ответа на межведомственный запрос органа местного самоуправления в срок, установленный административным регламентом предоставления муниципальной услуги, срок предоставления муниципальной услуги, установленный настоящим разделом продлевается на срок подготовки и направления ответа на межведомственный запрос, установленный частью 3 статьи 7.2 Федерального закона от 27 июля 2010 г. № 210-ФЗ «Об организации предоставления государственных и муниципальных услуг».

В случае, если поступило уведомление об окончании строительства или реконструкции объекта индивидуального жилищного строительства или садового дома, срок предоставления муниципальной услуги составляет 7 рабочих дней.

В случае представления заявителем документом через МФЦ срок предоставления муниципальной услуги исчисляется со дня передачи МФЦ таких документов в администрацию Галичского муниципального района Костромской области.

### **Перечень нормативных правовых актов, регулирующих предоставление муниципальной услуги**

13. Муниципальная услуга предоставляется в соответствии со следующими нормативными правовыми актами:

Конституция Российской Федерации («Собрание законодательства Российской Федерации», 04.08.2014, № 31, ст. 4398);

Градостроительный кодекс Российской Федерации от 29.12.2004 № 190-ФЗ («Российская газета», № 290, 30.12.2004);

Федеральный закон от 06.10.2003 № 131-ФЗ «Об общих принципах организации местного самоуправления в Российской Федерации» («Российская газета», 08.10.2003, № 202);

Федеральный закон от 27.07.2010 № 210-ФЗ «Об организации предоставления государственных и муниципальных услуг» («Российская газета», 30.07.2010, № 168);

Приказ Минстроя России от 19.02.2015 № 117/пр «Об утверждении формы разрешения на строительство и формы разрешения на ввод объекта в эксплуатацию» (Официальный интернет-портал правовой информации <http://www.pravo.gov.ru>, 13.04.2015);

Распоряжение администрации Костромской области от 5 июня 2018 года № 106-ра «Об утверждении плана мероприятий по сокращению сроков предоставления государственных и муниципальных услуг, услуг ресурсоснабжающих организаций в сфере инвестиционной и предпринимательской деятельности на 2018-2019 годы»;

Устав администрации Галичского муниципального района Костромской области;

Регламентом администрации Галичского муниципального района Костромской области;

Инструкцией по делопроизводству в администрации Галичского муниципального района;

Настоящим административным регламентом;

Постановлением от 16 августа 2012 г. № 840 «О порядке подачи и рассмотрения жалоб на решения и действия (бездействие) федеральных органов исполнительной власти и их должностных лиц, федеральных государственных служащих, должностных лиц государственных внебюджетных фондов Российской Федерации, государственных корпораций, наделенных в соответствии с федеральными законами полномочиями по предоставлению государственных услуг в установленной сфере деятельности, и их должностных лиц, организаций, предусмотренных частью 1.1 статьи 16 федерального закона «Об организации предоставления государственных и муниципальных услуг», и их работников, а также многофункциональных центров предоставления государственных и муниципальных услуг и их работников.

### **Перечень документов, необходимых для предоставления муниципальной услуги**

14. В перечень документов, необходимых для предоставления муниципальной услуги, входят:

а) заявление о выдаче разрешения на ввод объекта в эксплуатацию согласно приложению № 2 к административному регламенту;

б) правоустанавливающие документы на земельный участок, в том числе соглашение об установлении сервитута, решение об установлении публичного сервитута;

в) градостроительный план земельного участка, представленный для получения разрешения на строительство, или в случае строительства, реконструкции линейного объекта проект планировки территории и проект межевания территории (за исключением случаев, при которых для строительства, реконструкции линейного объекта не требуется подготовка документации по планировке территории), проект планировки территории в случае выдачи разрешения на ввод в эксплуатацию линейного объекта, для размещения которого не требуется образование земельного участка;

г) разрешение на строительство;

д) акт приемки объекта капитального строительства (в случае осуществления строительства, реконструкции на основании договора);

е) акт, подтверждающий соответствие параметров построенного, реконструированного объекта капитального строительства проектной документации, в том числе требованиям энергетической эффективности и требованиям оснащенности объекта капитального строительства приборами учета используемых энергетических ресурсов, и подписанный лицом, осуществляющим строительство (лицом, осуществляющим строительство, и застройщиком или техническим заказчиком в случае осуществления строительства, реконструкции на основании договора строительного подряда, а также лицом, осуществляющим строительный контроль, в случае осуществления строительного контроля на основании договора);

ж) документы, подтверждающие соответствие построенного, реконструированного объекта капитального строительства техническим условиям и подписанные представителями организаций, осуществляющих эксплуатацию сетей инженерно-технического обеспечения (при их наличии);

з) схема, отображающая расположение построенного, реконструированного объекта капитального строительства, расположение сетей инженерно-технического обеспечения в границах земельного участка и планировочную организацию земельного участка и подписанная лицом, осуществляющим строительство (лицом, осуществляющим строительство, и застройщиком или техническим заказчиком в случае осуществления строительства, реконструкции на основании договора), за исключением случаев строительства, реконструкции линейного объекта;

и) заключение органа государственного строительного надзора (в случае, если предусмотрено осуществление государственного строительного надзора в соответствии с частью 1 статьи 54 Градостроительного Кодекса) о соответствии построенного, реконструированного объекта капитального строительства требованиям проектной документации, в том числе требованиям энергетической эффективности и требованиям оснащенности объекта капитального строительства приборами учета используемых энергетических ресурсов, заключение уполномоченного на осуществление федерального государственного экологического надзора федерального органа исполнительной власти (далее - орган федерального государственного экологического надзора), выдаваемое в случаях, предусмотренных частью 7 статьи 54 Градостроительного Кодекса;



к) документ, подтверждающий заключение договора обязательного страхования гражданской ответственности владельца опасного объекта за причинение вреда в результате аварии на опасном объекте в соответствии с законодательством Российской Федерации об обязательном страховании гражданской ответственности владельца опасного объекта за причинение вреда в результате аварии на опасном объекте;

л) технический план объекта капитального строительства, подготовленный в соответствии с Федеральным законом от 13 июля 2015 года № 218-ФЗ «О государственной регистрации недвижимости»;

Перечень указанных в настоящем пункте административного регламента документов является исчерпывающим, из них документы (сведения), указанные в подпунктах «а», «к», предоставляются заявителем самостоятельно.

Документы, указанные в подпунктах «б», «д», «е», «ж», «з», «л» настоящего пункта, направляются заявителем самостоятельно, если указанные документы (их копии или сведения, содержащиеся в них) отсутствуют в распоряжении органов государственной власти, органов местного самоуправления либо подведомственных государственным органам или органам местного самоуправления организаций. Если документы, указанные в подпунктах «б», «д», «е», «ж», «з», «л» настоящего пункта находятся в распоряжении органов государственной власти, органов местного самоуправления либо подведомственных государственным органам или органам местного самоуправления организаций, такие документы запрашиваются администрацией Галичского муниципального района Костромской области, в органах и организациях, в распоряжении которых находятся указанные документы, если заявитель не представил указанные документы самостоятельно».

Документы (сведения), указанные в подпунктах «б», «в», «г», «и» запрашиваются администрацией Галичского муниципального района Костромской области самостоятельно, посредством межведомственного взаимодействия.

Заявитель вправе представить в администрацию Галичского муниципального района Костромской области документы, указанные в подпунктах «б», «в», «г», «и» настоящего пункта, по собственной инициативе.

15. В случае окончания строительства или реконструкции объекта индивидуального жилищного строительства или садового дома заявитель представляет следующие документы:

а) уведомление об окончании строительства или реконструкции объекта индивидуального жилищного строительства или садового дома (далее - уведомление об окончании строительства) согласно Приложению № 7 к настоящему административному регламенту;

б) документ, подтверждающий полномочия представителя застройщика, в случае, если уведомление о планируемом строительстве направлено представителем застройщика;

в) заверенный перевод на русский язык документов о государственной регистрации юридического лица в соответствии с законодательством иностранного государства в случае, если застройщиком является иностранное юридическое лицо;

г) технический план объекта индивидуального жилищного строительства или садового дома;

д) заключенное между правообладателями земельного участка соглашение об определении их долей в праве общей долевой собственности на построенные или реконструированные объект индивидуального жилищного строительства или садовый дом в случае, если земельный участок, на котором построен или реконструирован объект индивидуального жилищного строительства или садовый дом, принадлежит двум и более гражданам на праве общей долевой собственности или на праве аренды со множественностью лиц на стороне арендатора.

16. При реализации своих функций в соответствии с соглашениями о взаимодействии МФЦ обязан при приеме заявлений о предоставлении муниципальной услуги и выдаче документов устанавливать личность заявителя на основании паспорта гражданина Российской Федерации и иных документов, удостоверяющих личность заявителя, в соответствии с законодательством Российской Федерации, а также проверять соответствие копий представляемых документов (за исключением нотариально заверенных) их оригиналам.

17. Запрещается требовать от заявителя:

1) представления документов и информации или осуществления действий, представление или осуществление которых не предусмотрено нормативными правовыми актами, регулирующими отношения, возникающие в связи с предоставлением муниципальной услуги;

2) представления документов и информации, в том числе подтверждающих внесение заявителем платы за предоставление муниципальной услуги, которые находятся в распоряжении администрации Галичского муниципального района Костромской области, иных государственных органов, органов местного самоуправления либо подведомственных государственным органам или органам местного самоуправления организаций, участвующих в предоставлении муниципальной услуги, в соответствии с нормативными правовыми актами Российской Федерации, нормативными правовыми актами Костромской области, муниципальными правовыми актами, за исключением документов, включенных в определенной частью 6 статьи 7 Федерального закона от 27.07.2010 № 210-ФЗ «Об организации предоставления государственных и муниципальных услуг» перечень документов. Заявитель вправе представить указанные документы и информацию в администрации Галичского муниципального района Костромской области, по собственной инициативе;

3) осуществления действий, в том числе согласований, необходимых для получения муниципальной услуги и связанных с обращением в иные государственные органы, органы местного самоуправления, организации, за исключением получения услуг и получения документов и информации, предоставляемых в результате предоставления таких услуг, включенных в Решение Собрании Депутатов Галичского муниципального района от 29.12.2011 года № 120 «Об утверждении перечня услуг, которые являются необходимыми и обязательными для предоставления администрации Галичского муниципального района муниципальных услуг и предоставляются организациями, участвующими в предоставлении муниципальных услуг».

## **Требования, предъявляемые к документам, необходимым для получения муниципальной услуги**

18. Документы, предоставляемые заявителем, должны соответствовать следующим требованиям:

тексты документов должны быть написаны разборчиво от руки или при помощи средств электронно-вычислительной техники;

фамилия, имя и отчество заявителя, его место жительства, телефон (при наличии) написаны полностью;

документы не должны содержать подчисток, приписок, зачеркнутых слов и иных неоговоренных исправлений;

документы не должны быть исполнены карандашом;

документы не должны иметь серьезных повреждений, наличие которых допускает неоднозначность их толкования.

19. Документы, необходимые для предоставления муниципальной услуги, могут быть представлены как в подлинниках, так и в копиях, заверенных выдавшей документы организацией (органом, учреждением) или нотариально удостоверены (в случаях, прямо предусмотренных законодательством Российской Федерации). Незаверенные копии представленных документов должны быть также заверены специалистом администрации Галичского муниципального района Костромской области, МФЦ на основании их подлинников.

Заявитель может подать заявление о получении муниципальной услуги в электронном виде с использованием региональной информационной системы «Единый портал Костромской области».

20. В соответствии со ст. 6 Федерального закона от 06 апреля 2011 года № 63-ФЗ «Об электронной подписи» информация в электронной форме, подписанная квалифицированной электронной подписью, признается электронным документом, равнозначным документу на бумажном носителе, подписанному собственноручной подписью, кроме случая, если федеральными законами или принимаемыми в соответствии с ними нормативными правовыми актами установлено требование о необходимости составления документа исключительно на бумажном носителе.

Заявление (уведомление) и необходимые для получения муниципальной услуги документы, предусмотренные пунктами 14,15 настоящего административного регламента, предоставленные заявителем в электронном виде, удостоверяются электронной подписью:

заявление (уведомление) удостоверяется простой электронной подписью заявителя;

доверенность, подтверждающая правомочие на обращение за получением муниципальной услуги, выданная организацией, удостоверяется усиленной квалифицированной электронной подписью правомочного должностного лица организации, а доверенность, выданная физическим лицом, - усиленной квалифицированной электронной подписью нотариуса;

иные документы, прилагаемые к заявлению в форме электронных образов бумажных документов (сканированных копий), удостоверяются электронной подписью в соответствии с требованиями постановления Правительства Российской Федерации от 25 июня 2012 года № 634 «О видах

электронной подписи, использование которых допускается при обращении за получением государственных и муниципальных услуг».

При личном обращении за муниципальной услугой и при обращении в электронном виде с использованием региональной информационной системы «Единый портал Костромской области» заявитель - физическое лицо имеет возможность получения муниципальной услуги с использованием универсальной электронной карты.

### **Перечень необходимых и обязательных услуг для предоставления муниципальной услуги**

21. В перечень необходимых и обязательных услуг для предоставления муниципальной услуги входят:

1) подготовка акта приемки объекта капитального строительства (в случае осуществления строительства, реконструкции на основании договора);

2) подготовка документа, подтверждающего соответствие параметров построенного, реконструированного объекта капитального строительства проектной документации, в том числе требованиям энергетической эффективности и требованиям оснащенности объекта капитального строительства приборами учета используемых энергетических ресурсов;

3) подготовка документа, подтверждающего соответствие построенного, реконструированного объекта капитального строительства техническим условиям и подписанной представителем организации, осуществляющей эксплуатацию сетей инженерно-технического обеспечения;

4) подготовка схемы, отображающей расположение построенного, реконструированного объекта капитального строительства, расположение сетей инженерно-технического обеспечения в границах земельного участка и планировочную организацию земельного участка и подписанной лицом, осуществляющим строительство;

5) подготовка заключения органа государственного строительного надзора (в случае, если предусмотрено осуществление государственного строительного надзора в соответствии с частью 1 статьи 54 Градостроительного Кодекса) о соответствии построенного, реконструированного объекта капитального строительства требованиям проектной документации, в том числе требованиям энергетической эффективности и требованиям оснащенности объекта капитального строительства приборами учета используемых энергетических ресурсов, заключение уполномоченного на осуществление федерального государственного экологического надзора федерального органа исполнительной власти (далее - орган федерального государственного экологического надзора), выдаваемое в случаях, предусмотренных частью 7 статьи 54 Градостроительного Кодекса;

6) подготовка технического плана;

7) подготовка документа, подтверждающего заключение договора обязательного страхования гражданской ответственности владельца опасного объекта за причинение вреда в результате аварии на опасном объекте в соответствии с законодательством Российской Федерации об обязательном

страховании гражданской ответственности владельца опасного объекта за причинение вреда в результате аварии на опасном объекте.

22. Необходимая и обязательная услуга:

1) выдача акта приемки объекта капитального строительства предоставляется подрядной организацией, осуществлявшей строительство; предоставляется бесплатно;

2) выдача документа, подтверждающего соответствие параметров построенного, реконструированного объекта капитального строительства проектной документации, в том числе требованиям энергетической эффективности и требованиям оснащенности объекта капитального строительства приборами учета используемых энергетических ресурсов предоставляется подрядной организацией, осуществлявшей строительство; предоставляется бесплатно;

3) подготовка документа, подтверждающего соответствие построенного, реконструированного объекта капитального строительства техническим условиям и подписанной представителем организации, осуществляющей эксплуатацию сетей инженерно-технического обеспечения, предоставляется организациями, осуществляющими эксплуатацию сетей инженерно-технического обеспечения; предоставляется бесплатно;

4) разработка схемы, отображающей расположение построенного, реконструированного объекта капитального строительства, расположение сетей инженерно-технического обеспечения в границах земельного участка и планировочную организацию земельного участка и подписанной лицом, осуществляющим строительство, предоставляется лицами, уполномоченными на осуществление указанной деятельности, предоставляется платно;

5) подготовка заключения органа государственного строительного надзора (в случае, если предусмотрено осуществление государственного строительного надзора в соответствии с частью 1 статьи 54 Градостроительного Кодекса) о соответствии построенного, реконструированного объекта капитального строительства требованиям проектной документации, в том числе требованиям энергетической эффективности и требованиям оснащенности объекта капитального строительства приборами учета используемых энергетических ресурсов, заключение уполномоченного на осуществление федерального государственного экологического надзора федерального органа исполнительной власти (далее - орган федерального государственного экологического надзора), выдаваемое в случаях, предусмотренных частью 7 статьи 54 Градостроительного Кодекса; предоставляется платно;

б) подготовка технического плана осуществляется организациями, уполномоченными на выполнение кадастровых работ, кадастровыми инженерами, имеющими квалификационный аттестат; предоставляется платно;

7) Заключение договора обязательного страхования гражданской ответственности владельца опасного объекта за причинение вреда в результате аварии на опасном объекте предоставляется страховыми организациями на платной основе.

## **Перечень государственных органов, органов местного самоуправления и иных органов, участвующих в предоставлении муниципальной услуги**

23. При получении муниципальной услуги заявитель взаимодействует со следующими органами и организациями:

1) подрядной организацией, осуществлявшей строительство для получения акта приемки объекта капитального строительства, акта, подтверждающего соответствие построенного, реконструированного объекта капитального строительства требованиям технических регламентов, акта, подтверждающего соответствие параметров построенного, реконструированного объекта капитального строительства проектной документации;

2) организациями, осуществляющими эксплуатацию сетей инженерно-технического обеспечения для получения справки, подтверждающей соответствие построенного, реконструированного объекта капитального строительства техническим условиям;

3) органами исполнительной власти, уполномоченными на осуществление государственного строительного надзора;

4) организациями, уполномоченными на выполнение кадастровых работ, кадастровыми инженерами, имеющими квалификационный аттестат для получения технического плана;

5) страховыми организациями для заключения договора обязательного страхования гражданской ответственности владельца опасного объекта за причинение вреда в результате аварии на опасном объекте.

24. При предоставлении муниципальной услуги администрация Галичского муниципального района Костромской области взаимодействует со следующими органами и организациями:

1) Управлением Федеральной службы государственной регистрации, кадастра и картографии (Росреестр) по Костромской области для получения выписки из Единого государственного реестра прав на недвижимое имущество и сделок с ним;

2) департаментом строительства, архитектуры и градостроительства Костромской области (в случае если предусмотрено осуществление государственного строительного надзора) для получения заключения о соответствии построенного, реконструированного объекта капитального строительства требованиям технических регламентов и проектной документации, в том числе требованиям энергетической эффективности и требованиям оснащенности объекта капитального строительства приборами учета используемых энергетических ресурсов;

3) с Федеральной службой по надзору в сфере природопользования для получения заключения федерального государственного экологического надзора в отношении объектов, строительство, реконструкция которых осуществляется на землях особо охраняемых природных территорий, на искусственных земельных участках на водных объектах.

**Основания для отказа в приеме документов,  
необходимых для предоставления муниципальной услуги**

25. Основания для отказа в приеме документов, необходимых для предоставления муниципальной услуги, нормативными правовыми актами не предусмотрены.

В приеме документов, необходимых для предоставления муниципальной услуги, поступивших в электронном виде, отказывается в случае, если:

1) заявление в электронной форме подписано с использованием электронной подписи, не принадлежащей заявителю;

2) заявление поступило с пустыми полями, обязательными для заполнения;

3) к заявлению в электронной форме прикреплены сканированные электронные образы документов, не соответствующие перечню документов, необходимых для предоставления муниципальной услуги, предусмотренному пунктами 14, 15 настоящего Административного регламента.

В случае отсутствия в уведомлении об окончании строительства сведений, предусмотренных формой уведомления, или отсутствия документов, прилагаемых к нему и предусмотренных пунктом 15 административного регламента, а также в случае, если уведомление об окончании строительства поступило после истечения десяти лет со дня поступления уведомления о планируемом строительстве, в соответствии с которым осуществлялись строительство или реконструкция объекта индивидуального жилищного строительства или садового дома, либо уведомление о планируемом строительстве таких объекта индивидуального жилищного строительства или садового дома ранее не направлялось, специалист, ответственный за прием документов в течение трех рабочих дней со дня поступления уведомления об окончании строительства возвращает застройщику данное уведомление и прилагаемые к нему документы без рассмотрения с указанием причин возврата.

В этом случае уведомление об окончании строительства считается ненаправленным.

### **Основания для отказа в предоставлении муниципальной услуги**

26. Основаниями для отказа в предоставлении муниципальной услуги являются:

1) отсутствие документов, указанных в пунктах 14 и 15 настоящего административного регламента;

2) несоответствие объекта капитального строительства требованиям к строительству, реконструкции объекта капитального строительства, установленным на дату выдачи представленного для получения разрешения на строительство градостроительного плана земельного участка, или в случае строительства, реконструкции, капитального ремонта линейного объекта требованиям проекта планировки территории и проекта межевания территории (за исключением случаев, при которых для строительства, реконструкции линейного объекта не требуется подготовка документации по планировке территории), требованиям, установленным проектом планировки территории, в случае выдачи разрешения на ввод в эксплуатацию линейного объекта, для размещения которого не требуется образование земельного участка;

3) несоответствие объекта капитального строительства требованиям, установленным в разрешении на строительство;

4) несоответствие параметров построенного, реконструированного объекта капитального строительства проектной документации;

5) несоответствие объекта капитального строительства разрешенному использованию земельного участка и (или) ограничениям, установленным в соответствии с земельным и иным законодательством Российской Федерации на дату выдачи разрешения на ввод объекта в эксплуатацию, за исключением случаев, если указанные ограничения предусмотрены решением об установлении или изменении зоны с особыми условиями использования территории, принятым в случаях, предусмотренных пунктом 9 части 7 статьи 51 Градостроительного Кодекса, и строящийся, реконструируемый объект капитального строительства, в связи с размещением которого установлена или изменена зона с особыми условиями использования территории, не введен в эксплуатацию.

### **Порядок, размер и основания взимания государственной пошлины или иной платы, взимаемой за предоставление муниципальной услуги**

27. Муниципальная услуга предоставляется бесплатно.

### **Требования к помещениям, в которых предоставляется муниципальная услуга**

28. Здание, в котором непосредственно предоставляется муниципальная услуга, располагается с учетом транспортной доступности и оборудовано отдельными входами для свободного доступа заявителей в помещение.

В целях создания условий доступности зданий, помещений, в которых предоставляется муниципальная услуга (далее – здания), и условий доступности муниципальной услуги инвалидам, обеспечиваются:

- условия для беспрепятственного доступа к зданиям, а также для беспрепятственного пользования средствами связи и информации;

- возможность самостоятельного передвижения по территории, на которой расположены здания, а также входа в такие здания и выхода из них, в том числе с использованием кресла-коляски;

- сопровождение инвалидов, имеющих стойкие расстройства функции зрения и самостоятельного передвижения, и оказание им помощи в передвижении;

- надлежащее размещение оборудования и носителей информации, необходимых для обеспечения беспрепятственного доступа инвалидов к зданиям и к услугам с учетом ограничений их жизнедеятельности;

- дублирование необходимой для инвалидов звуковой и зрительной информации, а также надписей, знаков и иной текстовой и графической информации знаками, выполненными рельефно-точечным шрифтом Брайля, допуск сурдопереводчика и тифлосурдопереводчика;

- допуск в здания собаки-проводника при наличии документа, подтверждающего ее специальное обучение и выдаваемого по форме и в порядке, которые определяются федеральным органом исполнительной



власти, осуществляющим функции по выработке и реализации государственной политики и нормативно-правовому регулированию в сфере социальной защиты населения;

- оказание помощи инвалидам в преодолении барьеров, мешающих получению ими услуг наравне с другими лицами;

- создание инвалидам иных условий доступности зданий.

В случаях, если существующие здания невозможно полностью приспособить с учетом потребностей инвалидов, собственники этих зданий до их реконструкции или капитального ремонта должны принимать согласованные с одним из общественных объединений инвалидов меры для обеспечения доступа инвалидов к месту предоставления муниципальной услуги либо, когда это возможно, обеспечить предоставление муниципальной услуги по месту жительства инвалида или в дистанционном режиме.

Центральные входы в здания должны быть оборудованы информационными табличками (вывесками), содержащими информацию о наименовании и графике работы администрации Галичского муниципального района Костромской области и (или) структурного подразделения администрации Галичского муниципального района Костромской области.

29. На территории, прилегающей к месту расположения администрации Галичского муниципального района Костромской области, предоставляющего муниципальную услугу, по возможности оборудуются места для парковки автотранспорта. Не менее 10 процентов мест (но не менее одного места) должно быть выделено для парковки специальных автотранспортных средств инвалидов. Доступ заявителей к парковочным местам является бесплатным.

30. Помещения, в которых предоставляется муниципальная услуга, включают в себя места для ожидания, для заполнения необходимых документов и информирования граждан.

Места ожидания должны быть комфортными для граждан, оборудованы стульями, кресельными секциями, скамьями (банкетками), местами общественного пользования (туалетами) и хранения верхней одежды граждан.

31. Места информирования заявителей и заполнения необходимых документов оборудуются информационными стендами, стульями, столами (стойками), бланками заявлений и необходимыми канцелярскими принадлежностями.

На информационных стендах размещается следующая информация: извлечения из нормативных правовых актов, устанавливающих порядок и условия предоставления муниципальной услуги;

блок-схема порядка предоставления муниципальной услуги согласно приложению № 3 к настоящему административному регламенту и краткое описание порядка предоставления муниципальной услуги:

- график приема граждан специалистами;

- сроки предоставления муниципальной услуги;

- порядок получения консультаций специалистов;

- порядок обращения за предоставлением муниципальной услуги;

- перечень документов, необходимых для получения муниципальной услуги с образцами их заполнения;

порядок обжалования действий (бездействий) и решений, осуществляемых и принимаемых в ходе предоставления муниципальной услуги.

Размещаемая на стендах информация должна быть доступна инвалидам и лицам с ограниченными возможностями наравне с другими лицами.

32. Кабинеты приема заявителей должны быть оборудованы информационными табличками с указанием:

номера кабинета (окна);

фамилии, имени, отчества и должности специалиста, ведущего прием; графика приема.

Места для приема заявителей должны быть снабжены стулом, иметь места для письма и раскладки документов.

В целях обеспечения конфиденциальности сведений о заявителе одним специалистом одновременно ведется прием только одного заявителя. Одновременный прием двух и более заявителей не допускается.

Каждое рабочее место специалиста оборудовано телефоном, персональным компьютером с возможностью доступа к информационным базам данных, печатающим устройствам.

### **Сроки ожидания в очереди при подаче заявления о предоставлении муниципальной услуги, получения результата предоставления муниципальной услуги, регистрации заявления**

33. Максимальный срок ожидания в очереди при подаче заявления и документов, необходимых для предоставления муниципальной услуги, составляет 15 минут.

34. Максимальный срок ожидания в очереди при получении результата предоставления муниципальной услуги составляет 15 минут.

35. Срок регистрации заявления заявителя о предоставлении муниципальной услуги составляет 15 минут.

### **Возможность предварительной записи заявителей**

36. Заявителям должна быть предоставлена возможность для предварительной записи на предоставление документов для получения муниципальной услуги и (или) для получения результата муниципальной услуги. Предварительная запись может осуществляться заявителем при личном обращении, в том числе в МФЦ, по телефону: (49437) 2-17-02, а также посредством записи с использованием региональной информационной системы «Единый портал Костромской области».

37. При предварительной записи заявитель сообщает свои фамилию, имя, отчество, адрес места жительства, контактный телефон и желаемые дату и время представления документов. Предварительная запись осуществляется путем внесения информации в Журнал предварительной записи заявителей, который ведется на бумажном или электронном носителях. Заявителю сообщается дата и время представления документов на получение муниципальной услуги и номер кабинета приема документов, в который следует обратиться, а также дата и время получения результата муниципальной услуги и номер кабинета выдачи результата муниципальной

услуги, в который следует обратиться. В случае если заявителем используется возможность предварительной записи на представление документов для получения муниципальной услуги и (или) для получения результата муниципальной услуги с использованием региональной информационной системы «Единый портал Костромской области» ему направляется уведомление о приближении даты подачи документов и (или) получения результата муниципальной услуги.

### **Показатели доступности и качества предоставления муниципальной услуги**

38. Показателями оценки доступности муниципальной услуги являются:

1) транспортная доступность к местам предоставления муниципальной услуги;

2) время общения с должностными лицами при предоставлении муниципальной услуги не должно превышать 15 минут;

3) количество необходимых и достаточных посещений заявителем наименование органа местного самоуправления для получения муниципальной услуги 2 раза;

4) возможность получения муниципальной услуги в МФЦ (филиале МФЦ);

5) предоставление муниципальной услуги может осуществляться в электронном виде с использованием региональной информационной системы «Единый портал Костромской области»;

6) размещение информации о порядке предоставления муниципальной услуги на официальном сайте администрации Галичского муниципального района Костромской области.

39. Показателями оценки качества предоставления муниципальной услуги являются:

1) соблюдение стандарта предоставления муниципальной услуги;

2) отсутствие поданных в установленном порядке жалоб на решения или действия (бездействие), принятые или осуществленные при предоставлении муниципальной услуги;

3) возможность получения заявителем информации о ходе предоставления муниципальной услуги, в том числе с использованием региональной информационной системы «Единый портал Костромской области» в виде статусов услуги, а также решений о предоставлении либо об отказе в предоставлении муниципальной услуги в виде электронного образа документа, подписанного уполномоченным лицом с использованием электронной подписи;

4) предоставление муниципальной услуги по принципу «одного окна», в соответствии с которым муниципальная услуга предоставляется после однократного обращения заявителя с соответствующим заявлением, а взаимодействие с органами, участвующими в предоставлении муниципальной услуги, осуществляется без участия заявителя;

5) получение заявителем результата предоставления муниципальной услуги по его желанию либо в электронной форме, заверенной электронной подписью уполномоченного должностного лица, либо в форме документа на

бумажном носителе.

40. При предоставлении муниципальной услуги в МФЦ (филиале МФЦ) специалистами МФЦ (филиала МФЦ) в соответствии с настоящим административным регламентом осуществляются следующие функции:

- информирование и консультирование заявителей по вопросу предоставления муниципальной услуги;
- прием заявления и документов в соответствии с настоящим административным регламентом;
- выдача результатов предоставления муниципальной услуги в соответствии с настоящим административным регламентом.

### **Глава 3. Состав, последовательность и сроки выполнения административных процедур, требования к порядку их выполнения, в том числе особенности выполнения административных процедур в электронной форме**

41. Предоставление муниципальной услуги включает в себя следующие административные процедуры:

- 1) приём и регистрация заявления (уведомления) и документов (сведений);
- 2) истребование документов (сведений), необходимых для предоставления муниципальной услуги, и находящихся в распоряжении других органов и организаций (в случае ее необходимости);
- 3) экспертиза документов;
- 4) принятие решения о предоставлении (об отказе в предоставлении) муниципальной услуги;
- 5) выдача документов по результатам предоставления муниципальной услуги.

#### **Прием и регистрация заявления и документов заявителя**

42. Основанием для начала административной процедуры приема и регистрации заявления (уведомления) и документов (сведений) является обращение заявителя в администрации Галичского муниципального района Костромской области) посредством:

- 1) личного обращения заявителя с заявлением (уведомлением) и документами (сведениями), необходимыми для предоставления муниципальной услуги в администрации Галичского муниципального района Костромской области либо в МФЦ (филиал МФЦ);
- 2) почтового отправления заявления (уведомления) и документов (сведений), необходимых для предоставления муниципальной услуги;
- 3) направления заявления (уведомления) и документов (сведений) по информационно-телекоммуникационным сетям общего доступа, включая региональную информационную систему «Единый портал Костромской области» в виде электронных документов, подписанных соответствующей электронной подписью.

43. При личном обращении заявитель обращается в приемную, сектор архитектуры и строительства администрации Галичского муниципального района Костромской области, МФЦ (филиал МФЦ).

Специалист, ответственный за прием и регистрацию документов (сведений):

удостоверяет личность заявителя;

проверяет документ, подтверждающий полномочия лица, обращающегося с заявлением о предоставлении муниципальной услуги, в случае если с заявлением о предоставлении муниципальной услуги обращается представитель заявителя;

если заявителем не предоставлены копии документов, необходимых для предоставления муниципальной услуги производит копирование оригиналов документов, удостоверяет копии документов надписью «копия верна», датой, личной подписью, штампом (печатью) администрации Галичского муниципального района Костромской области;

при отсутствии у заявителя заполненного заявления (уведомления) или неправильном его заполнении, помогает заявителю заполнить заявление (уведомление) или заполняет его самостоятельно и представляет на подпись заявителю;

в случае выявления недостатков уведомляет заявителя о наличии препятствий для предоставления муниципальной услуги, объясняет ему содержание выявленных недостатков, предлагает принять меры по их устранению. При желании заявителя устранить недостатки и препятствия, прервав процедуру подачи заявления (уведомления) и документов (сведений) для предоставления муниципальной услуги, возвращает ему заявление (уведомление) и представленный им комплект документов. Если заявитель настаивает на приеме заявления (уведомления) и документов (сведений) для предоставления муниципальной услуги, принимает от него заявление вместе с представленными документами (сведениями), при этом в расписке о получении документов (сведений) на предоставление муниципальной услуги проставляет отметку о том, что заявителю даны разъяснения о невозможности предоставления муниципальной услуги и он предупрежден о том, что в предоставлении муниципальной услуги ему будет отказано;

принимает и регистрирует поступившее заявление (уведомление) в «Журнале регистрации заявлений»;

сканирует предоставленные заявителем заявление (уведомление) и документы (сведения), заносит электронные образы документов в учетную карточку обращения электронного журнала регистрации обращений (при наличии технических возможностей);

оформляет расписку о приеме документов по форме согласно Приложения № 4 к настоящему административному регламенту. Расписка с отметкой о дате приема документов (сведений), с указанием перечня документов (сведений), полученных от заявителя и перечня документов (сведений), которые будут получены по межведомственным запросам, вручается заявителю или направляется ему заказным почтовым отправлением с уведомлением о вручении;

информирует заявителя о сроках и способах получения муниципальной услуги;

в случае поступления полного комплекта документов, передает их специалисту, ответственному за экспертизу документов;

в случае поступления неполного комплекта документов, передает их специалисту, ответственному за истребование документов.

В случае обращения заявителя в МФЦ, специалист МФЦ, ответственный за прием и регистрацию документов, передает личное дело заявителя в установленном порядке в администрацию Галичского муниципального района Костромской области, отдел архитектуры, строительства и ЖКХ.

44. При поступлении заявления (уведомления) по почте специалист, ответственный за делопроизводство, передает комплект документов специалисту отдела архитектуры, строительства и ЖКХ, ответственному за прием и регистрацию документов (сведений).

Специалист, ответственный за прием и регистрацию документов (сведений):

регистрирует поступившее заявление (уведомление) в «Журнале регистрации заявлений»;

сканирует предоставленные заявителем заявление (уведомление) и документы (сведения), заносит электронные образы документов в учетную карточку обращения электронного журнала регистрации обращений (при наличии технических возможностей);

оформляет расписку о приеме документов. Расписка с отметкой о дате приема документов (сведений), с указанием перечня документов (сведений), полученных от заявителя и перечня документов (сведений), которые будут получены по межведомственным запросам, направляется заявителю заказным почтовым отправлением с уведомлением о вручении или вручается лично при его обращении в администрацию муниципального района;

в порядке делопроизводства установленного в Администрации передает комплект документов заявителя Главе администрации или лицу его замещающему на рассмотрение.

Глава администрации или лицо его замещающее рассматривает запрос и представленные заявителем документы, накладывает соответствующую резолюцию. Документы передаются заведующему отделом архитектуры, строительства и ЖКХ администрации Галичского муниципального района Костромской области (далее – заведующий Отделом), ответственному за предоставление муниципальной услуги.

в случае поступления полного комплекта документов заведующий Отделом передает их специалисту, ответственному за экспертизу документов;

в случае поступления неполного комплекта документов заведующий Отделом передает их специалисту, ответственному за истребование документов.

45. Особенности приема заявления и документов (сведений) полученных от заявителя в форме электронного документа.

При поступлении заявления в электронной форме через региональную информационную систему «Единый портал Костромской области» специалист, ответственный за прием и регистрацию документов (сведений) осуществляет прием заявления (уведомления) и документов (сведений) с учетом следующих особенностей:

1) оформляет заявление (уведомление) и электронные образы полученных от заявителя документов (сведений) на бумажных носителях, заверяет их подписью «копия верна», датой, подписью и печатью администрации Галичского муниципального района Костромской области.

2) регистрирует заявление (уведомление) в «Журнале регистрации заявлений». Регистрация заявления (уведомления), сформированного и отправленного через региональную информационную систему «Единый портал Костромской области» в выходные дни, праздничные дни, после окончания рабочего дня рабочий согласно графику работы администрации Галичского муниципального района Костромской области производится в следующий день;

3) отказывает в регистрации заявления (уведомления) (с последующим направлением уведомления в электронной форме) в случаях если:

заявление (уведомление) в электронной форме подписано с использованием электронной подписи, не принадлежащей заявителю (в случае возможности получения муниципальной услуги в электронной форме);

заявление (уведомление) поступило с пустыми полями;

к заявлению (уведомлению) в электронной форме прикреплены сканированные электронные образы документов, не соответствующие перечню документов, необходимых для предоставления муниципальной услуги, предусмотренному пунктами 14, 15 настоящего административного регламента;

4) уведомляет заявителя путем направления электронной расписки в получении заявления (уведомления) и документов в форме электронного документа, подписанного электронной подписью специалиста, ответственного за прием и регистрацию документов (сведений) (далее - электронная расписка). В электронной расписке указываются входящий регистрационный номер заявления (уведомления), дата получения заявления (уведомления) и перечень необходимых для получения государственной услуги документов (сведений), представленных заявителем в форме электронных документов и перечень документов (сведений), которые будут получены по межведомственным запросам. Электронная расписка выдается посредством отправки соответствующего статуса;

46. Результатом исполнения административной процедуры является:

а) прием и регистрация в «Журнале регистрации заявлений» заявления (уведомления) о предоставлении муниципальной услуги с прилагаемыми к нему документами (сведениями) и передача их специалисту, ответственному за экспертизу документов, либо в случае поступления неполного комплекта документов передача их специалисту, ответственному за истребование документов (сведений);

б) отказ заявителю в приеме и регистрации заявления (уведомления) и представленных документов в случае, предусмотренном подпунктом «3» пункта 45 настоящего Административного регламента, и направление соответствующего уведомления в электронной форме;

в) возврат уведомления и прилагаемых к нему документов без рассмотрения с указанием причин возврата в случае отсутствия в уведомлении об окончании строительства сведений, предусмотренных ч. 1 статьи 51.1 Градостроительного кодекса, а так же в случаях, предусмотренных ч.17 ст. 55 Градостроительного кодекса или в случае отсутствия документов, предусмотренных пунктом 15 настоящего административного регламента.

47. Максимальный срок исполнения административных действий составляет 15 минут.

Максимальный срок исполнения административной процедуры при обращении заявителя с заявлением о выдаче разрешения на ввод в эксплуатацию составляет 1 рабочий день, в сфере инвестиционной и предпринимательской деятельности – 4 часа.

Максимальный срок исполнения административной процедуры при обращении заявителя с уведомлением об окончании строительства или реконструкции объекта индивидуального жилищного строительства или садового дома составляет 1 день.

### **Истребование документов (сведений), необходимых для предоставления муниципальной услуги, и находящихся в распоряжении других органов и организаций**

48. Основанием для начала административной процедуры истребования документов (сведений), необходимых для предоставления муниципальной услуги, и находящихся в распоряжении других органов и организаций является прием и регистрация в «Журнале регистрации заявлений» заявления о предоставлении муниципальной услуги (уведомления) с прилагаемыми к нему документами (сведениями).

49. Истребование документов (сведений), необходимых для предоставления муниципальной услуги, и находящихся в распоряжении других органов и организаций осуществляется специалистом, ответственным за истребование документов, который уполномочен на выполнение данных административных действий распоряжением администрации Галичского муниципального района Костромской области.

50. При отсутствии документов и сведений, необходимых для получения муниципальной услуги, которые подлежат истребованию посредством системы межведомственного взаимодействия специалист, ответственный за истребование документов, оформляет и направляет в соответствии с установленным порядком межведомственного взаимодействия запросы:

в Федеральную службу государственной регистрации, кадастра и картографии (Росреестр) по Костромской области запрашивается для получения выписки из Единого государственного реестра прав на недвижимое имущество и сделок с ним;

в Департамент строительства, архитектуры и градостроительства Костромской области (в случае если предусмотрено осуществление государственного строительного надзора) для получения заключения о соответствии построенного, реконструированного объекта капитального строительства требованиям технических регламентов и проектной документации, в том числе требованиям энергетической эффективности и требованиям оснащенности объекта капитального строительства приборами учета используемых энергетических ресурсов;

51. Письменный межведомственный запрос должен содержать:

1) наименование органа или организации, направляющих межведомственный запрос;



2) наименование органа или организации, в адрес которых направляется межведомственный запрос;

3) наименование муниципальной услуги, для предоставления которой необходимо представление документа и (или) информации, а также, если имеется, номер (идентификатор) такой услуги в реестре муниципальных услуг;

4) указание на положения нормативного правового акта, которым установлено представление документа и (или) информации, необходимые для предоставления муниципальной услуги, и указание на реквизиты данного нормативного правового акта;

5) сведения, необходимые для представления документа и (или) информации, установленные административным регламентом предоставления муниципальной услуги, а также сведения, предусмотренные нормативными правовыми актами как необходимые для представления таких документа и (или) информации;

6) контактная информация для направления ответа на межведомственный запрос;

7) дата направления межведомственного запроса;

8) фамилия, имя, отчество и должность лица, подготовившего и направившего межведомственный запрос, а также номер служебного телефона и (или) адрес электронной почты данного лица для связи;

9) информация о факте получения согласия от заявителя, о представлении информации, доступ к которой ограничен федеральными законами (при направлении межведомственного запроса о представлении информации, доступ к которой ограничен федеральными законами).51. Порядок направления межведомственного запроса, а также состав сведений, которые необходимы для предоставления муниципальной услуги, определяются технологической картой межведомственного взаимодействия.

В случае обращения заявителя за получением муниципальной услуги посредством федеральной государственной информационной системы «Единый портал государственных и муниципальных услуг (функций)» ему направляется уведомление о факте отправки межведомственных запросов.

52. Порядок направления межведомственного запроса, а также состав сведений, которые необходимы для предоставления муниципальной услуги, определяются технологической картой межведомственного взаимодействия.

Направление межведомственного запроса осуществляется в электронной форме посредством единой системы межведомственного электронного взаимодействия и подключенных к ней региональных систем межведомственного электронного взаимодействия.

Направление межведомственного запроса в бумажном виде допускается только в случае невозможности направления межведомственных запросов в электронной форме в связи с подтвержденной технической недоступностью или неработоспособностью в течение суток сервисов органа, в который направляется межведомственный запрос, по адресу, зарегистрированному в единой системе межведомственного электронного взаимодействия.

В случае обращения заявителя за получением муниципальной услуги посредством региональной информационной системы «Единый портал

Костромской области» ему направляется уведомление о факте отправки межведомственных запросов.

53. При поступлении ответов на запросы от органов и организаций специалист, ответственный за истребование документов:

1) дополняет комплект документов заявителя полученными ответами на запросы, оформленными на бумажном носителе, а также в образе электронных документов (при наличии технических возможностей);

2) передает комплект документов специалисту, ответственному за экспертизу документов (сведений), необходимых для предоставления муниципальной услуги;

3) в случае поступления ответа по межведомственному запросу об отсутствии запрашиваемых документов (сведений) специалист, ответственный за истребование документов, готовит уведомление согласно приложению № 5 к настоящему административному регламенту с предложением представить необходимые документы (сведения) самостоятельно и направляет его заявителю.

54. Результатом административной процедуры является истребование посредством системы межведомственного взаимодействия необходимых документов (сведений) и передача комплекта документов специалисту, ответственному за экспертизу документов.

55. Максимальный срок выполнения административных действий составляет 2 часа.

Максимальный срок выполнения административной процедуры в случае выдачи разрешения на ввод в эксплуатацию составляет 3 рабочих дня, в сфере инвестиционной и предпринимательской деятельности – 1 день.

В случае непредставления ответа на межведомственный запрос органа местного самоуправления в срок, установленный административным регламентом предоставления муниципальной услуги, срок предоставления муниципальной услуги, установленный настоящим разделом, продлевается на срок подготовки и направления ответа на межведомственный запрос, установленный частью 3 статьи 7.2 Федерального закона от 27 июля 2010 г. № 210-ФЗ «Об организации предоставления государственных и муниципальных услуг».

Максимальный срок выполнения административной процедуры при обращении заявителя с уведомлением об окончании строительства или реконструкции объекта индивидуального жилищного строительства или садового дома составляет 3 рабочих дня.

### **Экспертиза документов**

56. Основанием для начала административной процедуры экспертизы документов заявителя является получение специалистом, ответственным за экспертизу документов, комплекта документов.

57. Специалист, ответственный за экспертизу документов:

1) устанавливает предмет обращения заявителя;

2) формирует личное дело заявителя, которое представляет собой сброшюрованный и подшитый в обложку личного дела комплект документов, представленных заявителем.

58. Осуществляя рассмотрение документов заявителя, специалист, ответственный за экспертизу документов:

1) устанавливает принадлежность заявителя к категории лиц, имеющих право на получение муниципальной услуги;

2) проверяет наличие у заявителя полномочий на право обращения с заявлением о предоставлении муниципальной услуги (в случае, когда заявителем является юридическое лицо или когда с заявлением обращается представитель заявителя);

3) проверяет наличие и правильность оформления документов в соответствии с пунктами 14, 15, 16, 18 административного регламента;

4) если при строительстве, реконструкции объекта капитального строительства не осуществлялся государственный строительный надзор, специалист, ответственный за экспертизу документов, обеспечивает осмотр объекта капитального строительства, в ходе которого осуществляется проверка соответствия такого объекта требованиям, указанным в разрешении на строительство, требованиям к строительству, реконструкции объекта капитального строительства, установленным на дату выдачи представленного для получения разрешения на строительство градостроительного плана земельного участка, или в случае строительства, реконструкции линейного объекта требованиям проекта планировки территории и проекта межевания территории, а также разрешенному использованию земельного участка, ограничениям, установленным в соответствии с земельным и иным законодательством Российской Федерации, требованиям проектной документации, в том числе требованиям энергетической эффективности и требованиям оснащенности объекта капитального строительства приборами учета используемых энергетических ресурсов, за исключением случаев осуществления строительства, реконструкции объекта индивидуального жилищного строительства.

59. На основании анализа комплекта документов заявителя (в т.ч. документов (сведений) полученных в результате межведомственного взаимодействия) специалист, ответственный за экспертизу документов, устанавливает отсутствие (наличие) оснований для отказа в предоставлении муниципальной услуги.

60. При отсутствии оснований для отказа в предоставлении муниципальной услуги, предусмотренных пунктом 26 административного регламента, специалист, ответственный за экспертизу документов, осуществляет подготовку одного из следующих документов:

а) проекта разрешения на ввод объекта в эксплуатацию по форме, утвержденной Приказом Минстроя России от 19.02.2015 № 117/пр;

б) проекта уведомления о соответствии построенных или реконструированных объекта индивидуального жилищного строительства или садового дома требованиям законодательства о градостроительной деятельности по форме согласно Приложению №8.

61. При наличии оснований для отказа в предоставлении муниципальной услуги, предусмотренных пунктом 26 административного регламента, специалист, ответственный за экспертизу документов, осуществляет подготовку проектов уведомления согласно Приложениям № 6 и № 9 к настоящему административному регламенту.

62. Специалист, ответственный за экспертизу документов, передаёт подготовленный в соответствии с пунктом 60 либо пунктом 61 настоящего административного регламента документ с личным делом заявителя заведующему Отделом.

63. Результатом административной процедуры является подготовка и передача заведующему Отделом одного из следующих документов:

- а) проекта разрешения на ввод объекта в эксплуатацию;
- б) проекта уведомления об отказе в выдаче разрешения на ввод объекта в эксплуатацию;
- в) проекта уведомления о соответствии построенных или реконструированных объекта индивидуального жилищного строительства или садового дома требованиям законодательства о градостроительной деятельности;
- г) проекта уведомления о несоответствии построенных или реконструированных объекта индивидуального жилищного строительства или садового дома требованиям законодательства о градостроительной деятельности.

64. Максимальный срок выполнения административных действий составляет 2 часа.

Максимальный срок выполнения административной процедуры в случае выдачи разрешения на ввод в эксплуатацию составляет 1 день/ в сфере инвестиционной и предпринимательской деятельности – 4 часа.

Максимальный срок выполнения административной процедуры при обращении заявителя с уведомлением об окончании строительства или реконструкции объекта индивидуального жилищного строительства или садового дома – 1 день.

### **Принятие решения о предоставлении (об отказе в предоставлении) муниципальной услуги**

65. Основанием для начала административной процедуры принятия решения о предоставлении (об отказе в предоставлении) муниципальной услуги является получение заведующим Отделом личного дела заявителя и одного из следующих проектов документов:

- а) проекта разрешения на ввод объекта в эксплуатацию;
- б) проекта уведомления об отказе в выдаче разрешения на ввод объекта в эксплуатацию;
- в) проекта уведомления о соответствии построенных или реконструированных объекта индивидуального жилищного строительства или садового дома требованиям законодательства о градостроительной деятельности;
- г) проекта уведомления о несоответствии построенных или реконструированных объекта индивидуального жилищного строительства или садового дома требованиям законодательства о градостроительной деятельности.

66. Заведующий Отделом определяет правомерность предоставления (отказа в предоставлении) муниципальной услуги.

67. Если проекты документов не соответствуют требованиям законодательства, заведующий Отделом возвращает их специалисту,

ответственному за экспертизу документов, для приведения их в соответствие с требованиями действующего законодательства с указанием причин возврата.

Специалист, ответственный за экспертизу документов, приводит указанные в настоящем пункте административного регламента проекты документов в соответствие с действующим законодательством и передает заведующему Отделом для повторного рассмотрения.

68. Если проекты документов соответствуют требованиям законодательства заведующий Отделом направляет проекты вышеуказанных документов на рассмотрение главе администрации Галичского муниципального района Костромской области.

69. Глава администрации Галичского муниципального района Костромской области в случае соответствия представленных документов действующему законодательству:

1) принимает решение о предоставлении (об отказе в предоставлении) муниципальной услуги;

2) подписывает направленные ему проекты документов;

3) передает подписанные документы и личное дело заявителя специалисту, ответственному за выдачу документов.

70. Результатом административной процедуры является принятие решения о предоставлении (об отказе в предоставлении) муниципальной услуги и передача специалисту, ответственному за выдачу документов, личного дела заявителя и проектов документов, подписанных главой администрации.

71. Максимальный срок выполнения административных действий составляет 2 часа.

Максимальный срок выполнения административной процедуры в случае выдачи разрешения на ввод в эксплуатацию составляет 1 день/ в сфере инвестиционной и предпринимательской деятельности – 4 часа.

Максимальный срок выполнения административной процедуры при обращении заявителя с уведомлением об окончании строительства или реконструкции объекта индивидуального жилищного строительства или садового дома – 1 день.

### **Выдача документов по результатам предоставления муниципальной услуги**

72. Основанием для начала процедуры выдачи документов является получение специалистом, ответственным за выдачу документов, личного дела заявителя и подписанных проектов решений.

73. Специалист, ответственный, за выдачу документов:

1) регистрирует документ о предоставлении (об отказе в предоставлении) муниципальной услуги в «Журнале регистрации заявлений»;

2) уведомляет заявителя об окончании хода предоставления муниципальной услуги любым из способов указанных в заявлении (телефон, факс, электронная почта или посредством отправки соответствующего статуса через региональную информационную систему «Единый портал

Костромской области»);

3) вручает заявителю лично, направляет почтовым отправлением с уведомлением о доставке или через региональную информационную систему «Единый портал Костромской области» документ о предоставлении услуги либо документ об отказе в предоставлении услуги;

4) передает дело специалисту, ответственному за делопроизводство, для последующей его регистрации и передачи в архив.

В случае изъявления желания заявителем получить результат предоставления услуги через МФЦ, специалист, ответственный за выдачу документов, передает соответствующие документы в установленном порядке в МФЦ.

74. Результатом административной процедуры является вручение заявителю лично либо направление почтовым отправлением с уведомлением о доставке или через региональную информационную систему «Единый портал Костромской области» разрешения на ввод объекта в эксплуатацию либо уведомления об отказе в выдаче разрешения на ввод объекта в эксплуатацию, уведомления о соответствии построенных или реконструированных объекта индивидуального жилищного строительства или садового дома требованиям законодательства о градостроительной деятельности либо уведомления о несоответствии построенных или реконструированных объекта индивидуального жилищного строительства или садового дома требованиям законодательства о градостроительной деятельности.

75. Максимальный срок выполнения административных действий составляет 15 минут.

Максимальный срок выполнения административной процедуры в случае выдачи разрешения на ввод в эксплуатацию составляет 1 день/ в сфере инвестиционной и предпринимательской деятельности – 4 часа.

Максимальный срок выполнения административной процедуры при обращении заявителя с уведомлением об окончании строительства или реконструкции объекта индивидуального жилищного строительства или садового дома – 1 день.

76. В случае обнаружения опечаток и ошибок (далее – технические ошибки) в выданных в результате предоставления муниципальной услуги документах, заявитель направляет в адрес администрации Галичского муниципального района Костромской области заявление об исправлении допущенных технических ошибок с приложением оригинала документа, выданного в результате предоставления муниципальной услуги.

Заявление в порядке, установленном инструкцией по делопроизводству администрации Галичского муниципального района Костромской области, передается на рассмотрение специалисту, ответственному за оформление и выдачу документов.

Срок рассмотрения и выдачи документов с исправленными техническими ошибками не может превышать 4 рабочих дня с момента регистрации заявления.

Жалоба заявителя на отказ администрации Галичского муниципального района Костромской области, должностного лица администрации Галичского муниципального района Костромской области, в исправлении допущенных технических ошибок в выданных в результате предоставления

муниципальной услуги документах либо нарушение установленного срока таких исправлений рассматривается в порядке, установленном главой 5 настоящего административного регламента.

#### **Глава 4. Порядок и формы контроля за предоставлением муниципальной услуги**

77. Текущий контроль соблюдения и исполнения ответственными должностными лицами администрации Галичского муниципального района Костромской области положений настоящего административного регламента и иных нормативных правовых актов, устанавливающих требования к предоставлению муниципальной услуги (далее – текущий контроль), осуществляется главой администрации Галичского муниципального района Костромской области, а в период его отсутствия первым заместителем главы администрации муниципального района.

78. Текущий контроль осуществляется путем проведения проверок с целью выявления и устранения нарушений прав заявителей, а также иных заинтересованных лиц (граждан, их объединений и организаций, чьи права и законные интересы нарушены при предоставлении государственной услуги) (далее – заинтересованные лица), рассмотрения, подготовки ответов на обращения заявителей и заинтересованных лиц.

79. Проверки могут быть плановыми - осуществляться на основании программ проверок - и внеплановыми. При проведении проверки могут рассматриваться все вопросы, связанные с предоставлением муниципальной услуги - комплексные проверки, или отдельные вопросы - тематические проверки.

Внеплановая проверка проводится в связи с конкретным обращением заявителя, поступлением информации от заинтересованных лиц о нарушении действующего законодательства при предоставлении муниципальной услуги.

80. Контроль за полнотой и качеством предоставления муниципальной услуги включает в себя:

- проведение служебных проверок в случае поступления жалоб на действия (бездействие) должностного лица при предоставлении муниципальной услуги;

- выявление и устранение нарушений прав граждан, юридических лиц, индивидуальных предпринимателей.

81. Для проведения проверки формируется комиссия, деятельность которой осуществляется в соответствии с планом проведения проверки. Состав комиссии утверждается распоряжением администрации Галичского муниципального района Костромской области. Результаты деятельности комиссии оформляются в виде справки, в которой отмечаются выявленные недостатки и предложения по их устранению. Справка подписывается председателем комиссии.

82. Персональная ответственность должностных лиц администрации Галичского муниципального района Костромской области закрепляется в их должностных регламентах в соответствии с требованиями законодательства.

83. Должностные лица администрации Галичского муниципального района Костромской области в случае ненадлежащих предоставления муниципальной услуги и (или) исполнения служебных обязанностей,

совершения противоправных действий (бездействия) при проведении проверки несут ответственность в соответствии с законодательством Российской Федерации.

84. Администрация Галичского муниципального района Костромской области ведет учет случаев ненадлежащего исполнения должностными лицами служебных обязанностей, проводит соответствующие служебные проверки и принимает в соответствии с законодательством Российской Федерации меры в отношении таких должностных лиц.

85. Заинтересованные лица вправе обратиться устно, направить обращение в письменной форме или в форме электронного документа в адрес главы администрации Галичского муниципального района Костромской области с просьбой о проведении проверки соблюдения и исполнения нормативных правовых актов Российской Федерации и Костромской области, положений настоящего административного регламента, устанавливающих требования к полноте и качеству предоставления муниципальной услуги, в случае предполагаемого нарушения прав и законных интересов при предоставлении муниципальной услуги.

86. Обращение заинтересованных лиц, поступившее в администрацию Галичского муниципального района Костромской области, рассматривается в течение 30 дней со дня его регистрации. О результатах рассмотрения обращения не позднее дня, следующего за днем принятия решения, дается письменный ответ, который может быть направлен заказным почтовым отправлением по почтовому адресу, указанному в обращении, путем вручения обратившемуся лицу или его уполномоченному представителю лично под расписку или в форме электронного документа на адрес электронной почты обратившегося лица.

87. Жалоба заявителя рассматривается в порядке, установленном главой 5 административного регламента.

**Глава 5. Досудебный (внесудебный) порядок обжалования решений и действий (бездействия) органа, предоставляющего муниципальную услугу, должностных лиц, органа предоставляющего муниципальную услугу, организаций, предусмотренных частью 1.1 статьи 16 Федерального закона «Об организации предоставления государственных и муниципальных услуг», и их работников, а также многофункционального центра и его работников**

88. Заявители имеют право на обжалование решений, действий (бездействия) администрации Галичского муниципального района, МФЦ, организаций, предусмотренных частью 1.1 статьи 16 Федерального закона «Об организации предоставления государственных и муниципальных услуг», а также их должностных лиц, муниципальных служащих, работников при предоставлении муниципальной услуги в судебном или в досудебном (внесудебном) порядке.

89. Обжалование решений, действий (бездействия) администрации Галичского муниципального района, МФЦ, организаций, предусмотренных частью 1.1 статьи 16 Федерального закона «Об организации предоставления государственных и муниципальных услуг» (далее – привлекаемая организация), а также их должностных лиц, муниципальных служащих, работников при предоставлении муниципальной услуги в досудебном



(внесудебном) порядке не лишает их права на оспаривание указанных решений, действий (бездействия) в судебном порядке.

90. Жалоба подается в администрацию Галичского муниципального района, привлекаемую организацию, многофункциональный центр, предоставляющие муниципальные услуги, в письменной форме, в том числе при личном приеме заявителя, или в электронном виде.

Жалобу на решения и действия (бездействие) многофункционального центра, привлекаемой организации также можно подать учредителю многофункционального центра или иному лицу, уполномоченному нормативным правовым актом субъекта Российской Федерации на рассмотрение жалобы, в письменной форме, в том числе при личном приеме заявителя, или в электронном виде.

91. Жалоба должна содержать:

а) наименование органа, предоставляющего муниципальную услугу, должностного лица органа, предоставляющего муниципальную услугу, многофункционального центра, его руководителя и (или) работника, привлекаемой организации, ее руководителя и (или) работника, решения и действия (бездействие) которых обжалуются;

б) фамилию, имя, отчество (при наличии), сведения о месте жительства заявителя - физического лица либо наименование, сведения о месте нахождения заявителя - юридического лица, а также номер (номера) контактного телефона, адрес (адреса) электронной почты (при наличии) и почтовый адрес, по которым должен быть направлен ответ заявителю (за исключением случая, когда жалоба направляется способом, указанным в подпункте "в" пункта 94);

в) сведения об обжалуемых решениях и действиях (бездействии) органа, предоставляющего муниципальную услугу, должностного лица органа, предоставляющего муниципальную услугу, многофункционального центра, работника многофункционального центра, привлекаемой организации, работника привлекаемой организации;

г) доводы, на основании которых заявитель не согласен с решением и действиями (бездействием) органа, предоставляющего муниципальную услугу, должностного лица органа, предоставляющего муниципальную услугу, многофункционального центра, работника многофункционального центра, привлекаемой организации, работника привлекаемой организации. Заявителем могут быть представлены документы (при наличии), подтверждающие доводы заявителя, либо их копии.

92. В случае если жалоба подается через представителя заявителя, также представляется документ, подтверждающий полномочия на осуществление действий от имени заявителя. В качестве документа, подтверждающего полномочия на осуществление действий от имени заявителя, может быть представлена:

а) оформленная в соответствии с законодательством Российской Федерации доверенность (для физических лиц);

б) оформленная в соответствии с законодательством Российской Федерации доверенность, заверенная печатью заявителя (при наличии печати) и подписанная руководителем заявителя или уполномоченным этим руководителем лицом (для юридических лиц);

в) копия решения о назначении или об избрании либо приказа о назначении физического лица на должность, в соответствии с которым такое физическое лицо обладает правом действовать от имени заявителя без доверенности.

93. Прием жалоб в письменной форме осуществляется администрацией Галичского муниципального района, многофункциональным центром, привлекаемой организацией в месте предоставления муниципальной услуги (в месте, где заявитель подавал запрос на получение муниципальной услуги, нарушение порядка которой обжалуется, либо в месте, где заявителем получен результат указанной муниципальной услуги).

Время приема жалоб должно совпадать со временем предоставления муниципальных услуг.

Жалоба в письменной форме может быть также направлена по почте.

В случае подачи жалобы при личном приеме заявитель представляет документ, удостоверяющий его личность в соответствии с законодательством Российской Федерации.

Прием жалоб в письменной форме осуществляется учредителем многофункционального центра в месте фактического нахождения учредителя.

Время приема жалоб учредителем многофункционального центра должно совпадать со временем работы учредителя.

94. В электронном виде жалоба может быть подана заявителем посредством:

а) официального сайта Галичского муниципального района, многофункционального центра, привлекаемой организации, учредителя многофункционального центра в информационно-телекоммуникационной сети "Интернет";

б) федеральной государственной информационной системы "Единый портал государственных и муниципальных услуг (функций)" (далее - Единый портал) (за исключением жалоб на решения и действия (бездействие) привлекаемых организаций, многофункциональных центров и их должностных лиц и работников) либо региональной информационной системы «Единый портал Костромской области» (за исключением жалоб на решения и действия (бездействие) привлекаемых организаций, многофункциональных центров и их должностных лиц и работников);

в) портала федеральной государственной информационной системы, обеспечивающей процесс досудебного (внесудебного) обжалования решений и действий (бездействия), совершенных при предоставлении государственных и муниципальных услуг органами, предоставляющими государственные и муниципальные услуги, их должностными лицами, государственными и муниципальными служащими (далее - система досудебного обжалования) с использованием информационно-телекоммуникационной сети "Интернет" (за исключением жалоб на решения и действия (бездействие) привлекаемых организаций, многофункциональных центров и их должностных лиц и работников).

95. При подаче жалобы в электронном виде, документы, указанные в пункте 92, могут быть представлены в форме электронных документов, подписанных электронной подписью, вид которой предусмотрен

законодательством Российской Федерации, при этом документ, удостоверяющий личность заявителя, не требуется.

96. Жалоба рассматривается органом, предоставляющим муниципальную услугу, порядок предоставления которой был нарушен вследствие решений и действий (бездействия) органа, предоставляющего муниципальную услугу, его должностного лица либо муниципальных служащих. В случае если обжалуются решения руководителя органа, предоставляющего муниципальную услугу, жалоба подается в вышестоящий орган (в порядке подчиненности) и рассматривается им в порядке, предусмотренном настоящим Разделом.

При отсутствии вышестоящего органа жалоба подается непосредственно руководителю органа, предоставляющего муниципальную услугу, и рассматривается им в соответствии с настоящим Разделом.

Жалоба рассматривается многофункциональным центром или привлекаемой организацией, предоставившими муниципальную услугу, порядок предоставления которой был нарушен вследствие решений и действий (бездействия) многофункционального центра, его должностного лица и (или) работника, привлекаемой организации, ее работника. В случае если обжалуются решения и действия (бездействие) руководителя многофункционального центра или привлекаемой организации жалоба может быть подана учредителю многофункционального центра или иному лицу, уполномоченному на рассмотрение жалоб нормативным правовым актом субъекта Российской Федерации, и подлежит рассмотрению в порядке, предусмотренном настоящими Правилами.

97. В случае если жалоба подана заявителем в орган, предоставляющий муниципальную услугу, многофункциональный центр, привлекаемую организацию, учредителю многофункционального центра, в компетенцию которого не входит принятие решения по жалобе в соответствии с требованиями пункта 96, в течение 3 рабочих дней со дня регистрации такой жалобы она направляется в уполномоченные на ее рассмотрение орган, предоставляющий муниципальную услугу, многофункциональный центр, привлекаемую организацию, учредителю многофункционального центра.

При этом орган, предоставляющий муниципальную услугу, многофункциональный центр, привлекаемая организация, учредитель многофункционального центра, перенаправившие жалобу в письменной форме, информируют о перенаправлении жалобы заявителя.

Срок рассмотрения жалобы исчисляется со дня регистрации такой жалобы в уполномоченном на ее рассмотрение органе, предоставляющем муниципальную услугу, многофункциональном центре, уполномоченной привлекаемой организации, у уполномоченного на ее рассмотрение учредителя многофункционального центра.

В случае если в отношении поступившей жалобы федеральным законом установлен иной порядок (процедура) подачи и рассмотрения жалоб, положения настоящих Правил не применяются и заявитель уведомляется о том, что его жалоба будет рассмотрена в порядке и сроки, предусмотренные федеральным законом.

98. Жалоба на решения и действия (бездействие) администрации Галичского муниципального района и должностных лиц, муниципальных служащих, привлекаемых организаций и их работников может быть подана

заявителем через многофункциональный центр. При поступлении такой жалобы многофункциональный центр обеспечивает ее передачу в уполномоченные на ее рассмотрение администрацию Галичского муниципального района, привлекаемую организацию в порядке, установленном соглашением о взаимодействии между многофункциональным центром и указанными органами и организациями (далее - соглашение о взаимодействии). При этом такая передача осуществляется не позднее следующего за днем поступления жалобы рабочего дня.

Срок рассмотрения жалобы исчисляется со дня регистрации жалобы в уполномоченных на ее рассмотрение органах, привлекаемой организации.

99. Заявитель может обратиться с жалобой в том числе в следующих случаях:

а) нарушение срока регистрации запроса заявителя о предоставлении муниципальной услуги, запроса, указанного в статье 15.1 Федерального закона "Об организации предоставления государственных и муниципальных услуг";

б) нарушение срока предоставления муниципальной услуги.

В указанном случае досудебное (внесудебное) обжалование заявителем решений и действий (бездействия) многофункционального центра возможно в случае, если на многофункциональный центр, решения и действия (бездействие) которого обжалуются, возложена функция по предоставлению соответствующей муниципальной услуги в полном объеме, в порядке, определенном частью 1.3 статьи 16 Федерального закона "Об организации предоставления государственных и муниципальных услуг";

в) требование представления заявителем документов, не предусмотренных нормативными правовыми актами Российской Федерации для предоставления муниципальной услуги;

г) отказ в приеме документов, представление которых предусмотрено нормативными правовыми актами Российской Федерации для предоставления муниципальной услуги;

д) отказ в предоставлении муниципальной услуги, если основания отказа не предусмотрены федеральными законами и принятыми в соответствии с ними иными нормативными правовыми актами Российской Федерации.

В указанном случае досудебное (внесудебное) обжалование заявителем решений и действий (бездействия) многофункционального центра возможно в случае, если на многофункциональный центр, решения и действия (бездействие) которого обжалуются, возложена функция по предоставлению соответствующей муниципальной услуги в полном объеме, в порядке, определенном частью 1.3 статьи 16 Федерального закона "Об организации предоставления государственных и муниципальных услуг";

е) требование внесения заявителем при предоставлении муниципальной услуги платы, не предусмотренной нормативными правовыми актами Российской Федерации;

ж) отказ органа, предоставляющего муниципальную услугу, его должностного лица, работника в исправлении допущенных опечаток и ошибок в выданных в результате предоставления муниципальной услуги документах либо нарушение установленного срока таких исправлений.

В указанном случае досудебное (внесудебное) обжалование заявителем решений и действий (бездействия) многофункционального центра возможно в случае, если на многофункциональный центр, решения и действия (бездействие) которого обжалуются, возложена функция по предоставлению соответствующей муниципальной услуги в полном объеме, в порядке, определенном частью 1.3 статьи 16 Федерального закона "Об организации предоставления государственных и муниципальных услуг".

100. Органы, предоставляющие муниципальные услуги, многофункциональные центры, привлекаемые организации, учредители многофункциональных центров определяют уполномоченных на рассмотрение жалоб должностных лиц и (или) работников, которые обеспечивают:

а) прием и рассмотрение жалоб в соответствии с требованиями настоящих Правил;

б) направление жалоб в уполномоченные на их рассмотрение орган и (или) организацию в соответствии с пунктом 96.

101. В случае установления в ходе или по результатам рассмотрения жалобы признаков состава административного правонарушения, предусмотренного статьей 5.63 Кодекса Российской Федерации об административных правонарушениях, или признаков состава преступления должностное лицо, уполномоченное на рассмотрение жалоб, незамедлительно направляет соответствующие материалы в органы прокуратуры.

102. Органы, предоставляющие муниципальные услуги, многофункциональные центры, привлекаемые организации, учредители многофункциональных центров обеспечивают:

а) оснащение мест приема жалоб;

б) информирование заявителей о порядке обжалования решений и действий (бездействия) органов, предоставляющих муниципальные услуги, их должностных лиц, многофункциональных центров, привлекаемых организаций, их должностных лиц, работников посредством размещения информации на стендах в местах предоставления муниципальных услуг, на их официальных сайтах, на Едином портале;

в) консультирование заявителей о порядке обжалования решений и действий (бездействия) органов, предоставляющих муниципальные услуги, их должностных лиц, многофункциональных центров, привлекаемых организаций, их должностных лиц, работников, в том числе по телефону, электронной почте, при личном приеме;

г) заключение соглашений о взаимодействии в части осуществления многофункциональными центрами приема жалоб и выдачи заявителям результатов рассмотрения жалоб;

д) формирование и представление ежеквартально в вышестоящий орган (при его наличии), учредителю многофункционального центра отчетности о полученных и рассмотренных жалобах (в том числе о количестве удовлетворенных и неудовлетворенных жалоб).

103. Жалоба, поступившая в уполномоченные на ее рассмотрение администрацию Галичского муниципального района, многофункциональный центр, привлекаемую организацию, учредителю многофункционального центра, подлежит регистрации не позднее следующего за днем ее

поступления рабочего дня. Жалоба рассматривается в течение 15 рабочих дней со дня ее регистрации, если более короткие сроки рассмотрения жалобы не установлены администрацией Галичского муниципального района, многофункциональным центром, привлекаемой организацией, учредителем многофункционального центра, уполномоченными на ее рассмотрение.

В случае обжалования отказа администрации Галичского муниципального района, должностного лица, муниципального служащего, многофункционального центра, его должностного лица, работника, привлекаемой организации, ее работника в приеме документов у заявителя либо в исправлении допущенных опечаток и (или) ошибок или в случае обжалования заявителем нарушения установленного срока таких исправлений жалоба рассматривается в течение 5 рабочих дней со дня ее регистрации.

104. По результатам рассмотрения жалобы в соответствии с частью 7 статьи 11.2 Федерального закона "Об организации предоставления государственных и муниципальных услуг" уполномоченные на ее рассмотрение администрация Галичского муниципального района, многофункциональный центр, привлекаемая организация, учредитель многофункционального центра принимают решение об удовлетворении жалобы либо об отказе в ее удовлетворении. Указанное решение принимается в форме акта уполномоченного на ее рассмотрение администрации Галичского муниципального района, многофункционального центра, привлекаемой организации, учредителя многофункционального центра.

При удовлетворении жалобы администрация Галичского муниципального района, многофункциональный центр, привлекаемая организация, учредитель многофункционального центра принимают исчерпывающие меры по устранению выявленных нарушений, в том числе по выдаче заявителю результата муниципальной услуги, не позднее 5 рабочих дней со дня принятия решения, если иное не установлено законодательством Российской Федерации.

105. Ответ по результатам рассмотрения жалобы направляется заявителю не позднее дня, следующего за днем принятия решения, в письменной форме. В случае если жалоба была направлена способом, указанным в подпункте "в" пункта 94, ответ заявителю направляется посредством системы досудебного обжалования.

106. В ответе по результатам рассмотрения жалобы указываются:

а) наименование органа, предоставляющего муниципальную услугу, многофункционального центра, привлекаемой организации, учредителя многофункционального центра, рассмотревшего жалобу, должность, фамилия, имя, отчество (при наличии) его должностного лица, принявшего решение по жалобе;

б) номер, дата, место принятия решения, включая сведения о должностном лице, работнике, решение или действие (бездействие) которого обжалуется;

в) фамилия, имя, отчество (при наличии) или наименование заявителя;

г) основания для принятия решения по жалобе;

д) принятое по жалобе решение;

е) в случае, если жалоба признана обоснованной, - сроки устранения выявленных нарушений, в том числе срок предоставления результата муниципальной услуги;

ж) сведения о порядке обжалования принятого по жалобе решения.

107. Ответ по результатам рассмотрения жалобы подписывается уполномоченным на рассмотрение жалобы должностным лицом администрации Галичского муниципального района, многофункционального центра, учредителя многофункционального центра, работником привлекаемой организации.

По желанию заявителя ответ по результатам рассмотрения жалобы может быть представлен не позднее дня, следующего за днем принятия решения, в форме электронного документа, подписанного электронной подписью уполномоченного на рассмотрение жалобы должностного лица и (или) уполномоченного на рассмотрение жалобы органа, предоставляющего муниципальную услугу, многофункционального центра, учредителя многофункционального центра и (или) уполномоченной на рассмотрение жалобы привлекаемой организации, уполномоченного на рассмотрение жалобы работника привлекаемой организации, вид которой установлен законодательством Российской Федерации.

108. Уполномоченные на рассмотрение жалобы администрация Галичского муниципального района, многофункциональный центр, привлекаемая организация, учредитель многофункционального центра отказывают в удовлетворении жалобы в следующих случаях:

а) наличие вступившего в законную силу решения суда, арбитражного суда по жалобе о том же предмете и по тем же основаниям;

б) подача жалобы лицом, полномочия которого не подтверждены в порядке, установленном законодательством Российской Федерации;

в) наличие решения по жалобе, принятого ранее в соответствии с требованиями настоящих Правил в отношении того же заявителя и по тому же предмету жалобы.

109. Уполномоченные на рассмотрение жалобы администрация Галичского муниципального района, многофункциональный центр, привлекаемая организация, учредитель многофункционального центра вправе оставить жалобу без ответа в следующих случаях:

а) наличие в жалобе нецензурных либо оскорбительных выражений, угроз жизни, здоровью и имуществу должностного лица, работника, а также членов его семьи;

б) отсутствие возможности прочитать какую-либо часть текста жалобы, фамилию, имя, отчество (при наличии) и (или) почтовый адрес заявителя, указанные в жалобе.

109(1). Уполномоченные на рассмотрение жалобы администрация Галичского муниципального района, многофункциональный центр, привлекаемая организация, учредитель многофункционального центра сообщают заявителю об оставлении жалобы без ответа в течение 3 рабочих дней со дня регистрации жалобы.

Приложение № 1  
к административному регламенту  
предоставления муниципальной услуги  
«Выдача разрешения на ввод  
объектов в эксплуатацию»

Информация о месте нахождения, графике работы, справочных телефонах,  
адресах официальных сайтов в сети Интернет, адресах электронной почты  
ОМС, органов и организаций, в которых заявители могут получить  
документы, необходимые для предоставления муниципальной услуги

№ п/п	Название органа, учреждения, организации	Адрес местоположения	Номер телефона	Интернет-адрес
1	Администрация Галичского муниципального района	157201, Костромская область, г. Галич, пл.Революции, д.23а	8(49437)2-21-34	<b>Интернет-сайт:</b>  <a href="http://www.rayon.galich.com">www.rayon.galich.com</a> <b>Е-mail:</b> komec on@mail.ru
2	Отдел архитектуры, строительства и ЖКХ администрации Галичского муниципального района Костромской области	157201, Костромская область, г. Галич, пл.Революции, д.23а, каб.№24	8(49437)2-10-28	<b>Интернет-сайт:</b>  <a href="http://www.rayon.galich.com">www.rayon.galich.com</a> <b>Е-mail:</b> komec on@mail.ru arhitektura@gal-mr.ru
4	Галичский отдел управления Федеральной службы государственной регистрации, кадастра и картографии по Костромской области	157201, Костромская область, г. Галич, ул.Физкультурная, д.16, 157201	8(49437)2-12-85 8(49437)2-24-03	<b>Интернет-сайт:</b>  <a href="http://www.to44.rosreestr.ru">www.to44.rosreestr.ru</a> <b>Е-mail:</b> <a href="mailto:44_upr@rosreestr.ru">44_upr@rosreestr.ru</a>



5	Инспекцию Государственного административно-технического надзора Костромской области	156003, г. Кострома, ул. Советская, д.122	8(4942)32-71-27	<b>Интернет-сайт:</b> <a href="mailto:atn@kosobl.kmtn.ru">atn@kosobl.kmtn.ru</a> <b>E-mail:</b> <a href="http://www.igatn.ru/">http://www.igatn.ru/</a>
6	Филиал ОГКУ «Многофункциональный центр» по Галичскому району	157201 Костромская область, г. Галич, пл. Революции, Гостиный двор, верхний корпус №4	(49437) 2-19-31	<a href="http://mfc44.ru">mfc44.ru</a>

**График**  
приема и консультирования граждан специалистами  
администрации муниципального района Костромской области

Наименование отдела	Режим работы	Выходные дни
Отдел архитектуры, строительства и ЖКХ	понедельник-четверг - 8.00–17.15; пятница-8.00-16.00; перерыв на обед - 12.00 - 13.00;	суббота, воскресенье

Приложение № 2  
к административному регламенту  
предоставления муниципальной услуги  
«Выдача разрешения на ввод  
объектов в эксплуатацию»

Руководителю (наименование ОМСУ)

от \_\_\_\_\_  
(Ф.И.О заявителя (представителя заявителя) физического  
лица либо наименование заявителя (представителя заявителя)  
юридического лица)

Адрес \_\_\_\_\_  
(адрес проживания для физического лица либо адрес  
\_\_\_\_\_   
местонахождения для юридического лица)

Телефон (факс) \_\_\_\_\_

Паспортные данные (для физ.лица) \_\_\_\_\_  
\_\_\_\_\_   
(серия, номер, кем и когда выдан)

Реквизиты документа, подтверждающего полномочия  
представителя \_\_\_\_\_  
(заполняется в случае обращения представителя заявителя)

**ЗАЯВЛЕНИЕ**  
**о выдаче разрешения на ввод объекта в эксплуатацию**

Застройщик \_\_\_\_\_

\_\_\_\_\_ /  
(Ф.И.О. физического лица, полное наименование юридического лица)  
проживающий (находящийся) по адресу: \_\_\_\_\_

\_\_\_\_\_   
(почтовый индекс и адрес)  
Прошу выдать разрешение на ввод в эксплуатацию \_\_\_\_\_

\_\_\_\_\_   
(наименование объекта капитального строительства)

\_\_\_\_\_   
(в соответствии с проектной документацией)  
на земельном участке, расположенном по адресу: \_\_\_\_\_

\_\_\_\_\_   
(почтовый индекс и полный  
адрес с указанием субъекта Российской Федерации, административного

\_\_\_\_\_   
района и т.д. или строительный адрес)

\_\_\_\_\_   
(должность)

\_\_\_\_\_   
(подпись)

\_\_\_\_\_   
(расшифровка подписи)

«\_\_\_» \_\_\_\_\_ 20\_\_ г.

**Согласие на обработку персональных данных  
(для физических лиц)**

Даю согласие оператору персональных данных - администрации Галичского муниципального района Костромской области (юридический адрес - 157200, Костромская обл., г. Галич, пл. Революции, д. 23а) на обработку моих персональных данных с целью оформления документов.

Действия с моими персональными данными включают в себя сбор персональных данных, запись, их накопление, систематизацию и хранение в администрации Костромского муниципального района Костромской области, их уточнение (обновление, изменение) при необходимости в случае повторного обращения в администрацию Костромского муниципального района Костромской области, использование для подготовки документов, удаление, уничтожение.

Согласие распространяется на следующую информацию: мои фамилия, имя, отчество, год, месяц, день рождения, адрес, паспортные данные, телефон, электронная почта.

Способ обработки данных смешанный: автоматизированная и неавтоматизированная.

Согласие действует на период 10 лет. Досрочная обработка моих персональных данных может быть прекращена по моему письменному заявлению, содержание которого определяется Федеральным [законом](#) от 27.07.2006 N 152-ФЗ "О персональных данных".

Источник получения персональных данных:

\_\_\_\_\_ (ФИО заявителя, адрес)

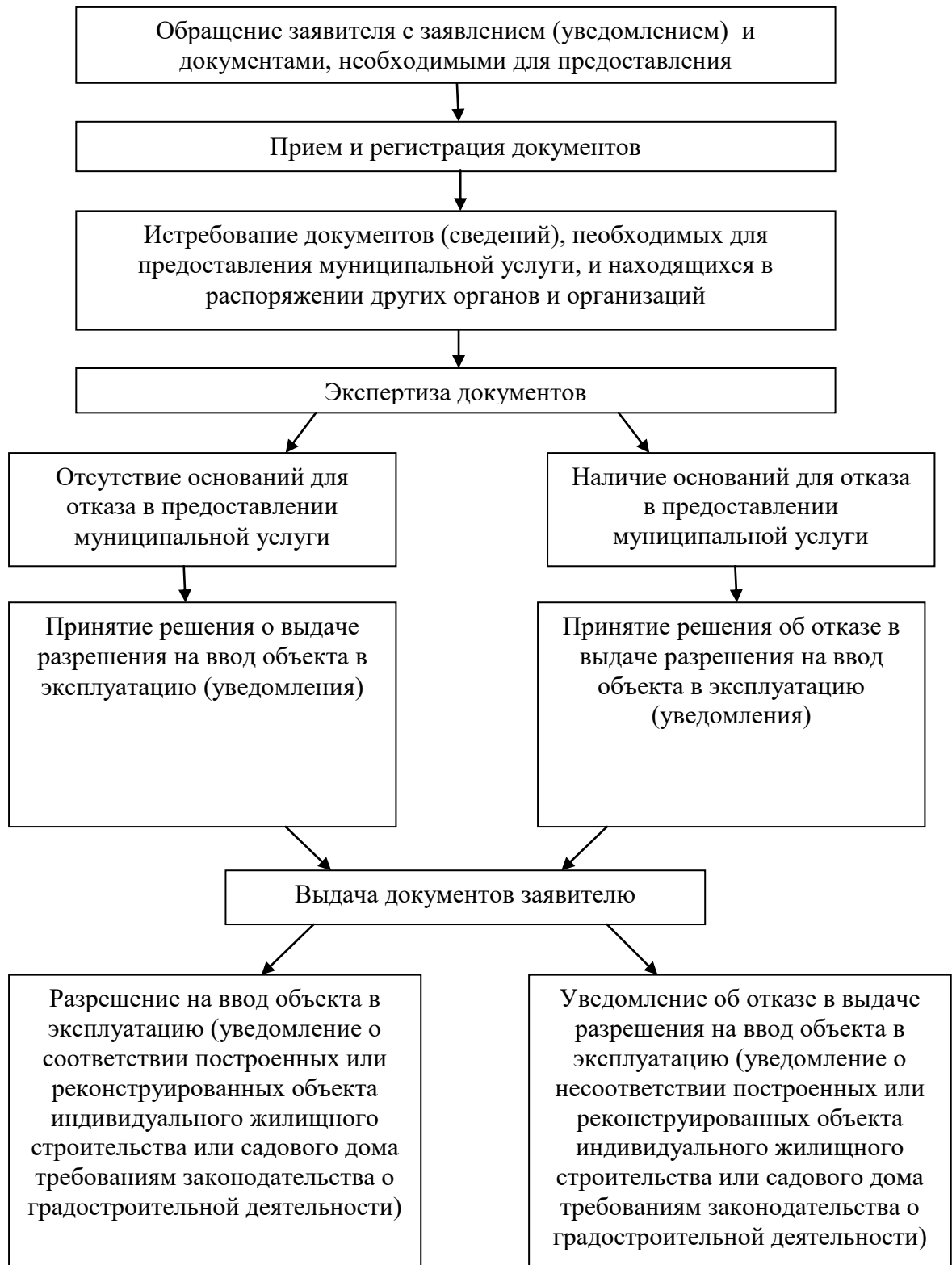
\_\_\_\_\_ (подпись)

\_\_\_\_\_ (фамилия, инициалы)

« \_\_\_\_ » \_\_\_\_\_ 20 \_\_\_\_ г.

Приложение № 3  
к административному регламенту  
предоставления муниципальной услуги  
«Выдача разрешения на ввод  
объектов в эксплуатацию»

Блок-схема предоставления муниципальной услуги



Приложение № 4  
к административному регламенту  
предоставления муниципальной услуги  
«Выдача разрешения на ввод  
объектов в эксплуатацию»

Форма расписки о приеме документов

Заявление и документы \_\_\_\_\_  
(Ф.И.О. или наименование заявителя)

приняты в соответствии с описью.

Перечень документов, принятых от заявителя:

1. \_\_\_\_\_
2. \_\_\_\_\_
- п. \_\_\_\_\_

Перечень документов (сведений), которые будут получены по межведомственным запросам:

1. \_\_\_\_\_
2. \_\_\_\_\_
- п. \_\_\_\_\_

Регистрационный номер \_\_\_\_\_ дата \_\_\_\_\_

Подпись лица, принявшего документы \_\_\_\_\_ / \_\_\_\_\_  
(подпись) (расшифровка)

Приложение № 5  
к административному регламенту  
предоставления муниципальной услуги  
«Выдача разрешения на ввод  
объектов в эксплуатацию»

\_\_\_\_\_  
(Ф.И.О заявителя физического  
лица либо наименование

\_\_\_\_\_  
заявителя юридического лица)

Адрес \_\_\_\_\_  
(адрес проживания для  
физического лица либо

\_\_\_\_\_  
адрес местонахождения

\_\_\_\_\_  
для юридического лица)

**УВЕДОМЛЕНИЕ**

\_\_\_\_\_  
(полное наименование органа местного самоуправления),  
рассмотрено Ваше заявление от «\_\_» \_\_\_\_\_ 20\_\_ года № \_\_\_\_\_ о предоставлении

В рамках межведомственного информационного взаимодействия \_\_\_\_\_

\_\_\_\_\_  
(наименование органа местного самоуправления)  
были запрошены следующие документы (сведения) \_\_\_\_\_

\_\_\_\_\_  
(указываются документы (информация), запрошенные по межведомственным запросам)  
От \_\_\_\_\_

\_\_\_\_\_  
(указывается орган подготовивший ответ на межведомственный запрос)  
поступил ответ на межведомственный запрос, свидетельствующий об отсутствии  
запрашиваемого документа (сведений).

В связи с тем, что указанные документы (сведения) необходимы для  
предоставления муниципальной услуги, предлагаем Вам в соответствии с подпунктом 5  
пункта 52 административного регламента представить их самостоятельно в трехдневный  
срок.

\_\_\_\_\_  
(должность лица, подписавшего  
уведомление)

\_\_\_\_\_  
(подпись)

\_\_\_\_\_  
(расшифровка подписи)

«\_\_» \_\_\_\_\_ 20\_\_ г.

Приложение № 6  
к административному регламенту  
предоставления муниципальной услуги  
«Выдача разрешения на ввод  
объектов в эксплуатацию»

\_\_\_\_\_

(ФИО заявителя физического лица)

\_\_\_\_\_

наименование юридического лица)

\_\_\_\_\_

(почтовый индекс и адрес

\_\_\_\_\_

заявителя согласно заявлению)

**УВЕДОМЛЕНИЕ**  
**об отказе в выдаче разрешения на ввод объекта в эксплуатацию**

Рассмотрев Ваше заявление от «\_\_\_» \_\_\_\_\_ 20\_\_ г. о выдаче разрешения на ввод объекта в эксплуатацию, (*наименование органа местного самоуправления*) отказывает в выдаче разрешения на ввод объекта в эксплуатацию по следующим основаниям \_\_\_\_\_

\_\_\_\_\_

\_\_\_\_\_

Если Вы считаете, что Ваши права и законные интересы нарушены настоящим отказом, Вы можете его обжаловать в установленном порядке.

Глава администрации Галичского

муниципального района Костромской области \_\_\_\_\_

А.Н. Потехин  
(подпись) (расшифровка)

Приложение № 7  
к административному регламенту  
предоставления муниципальной услуги  
«Выдача разрешения на ввод  
объектов в эксплуатацию»

**Уведомление об окончании строительства или реконструкции объекта  
индивидуального жилищного строительства или садового дома**

«\_\_» \_\_\_\_\_ 20\_\_ г.

Администрация Галичского муниципального района Костромской области  
(наименование уполномоченного на выдачу разрешений на строительство федерального органа  
исполнительной власти, органа исполнительной власти субъекта Российской Федерации, органа местного  
самоуправления)

**1. Сведения о застройщике**

1.1	Сведения о физическом лице, в случае если застройщиком является физическое лицо:	
1.1.1	Фамилия, имя, отчество (при наличии)	
1.1.2	Место жительства	
1.1.3	Реквизиты документа, удостоверяющего личность	
1.2	Сведения о юридическом лице, в случае если застройщиком является юридическое лицо:	
1.2.1	Наименование	
1.2.2	Место нахождения	
1.2.3	Государственный регистрационный номер записи о государственной регистрации юридического лица в едином государственном реестре юридических лиц, за исключением случая, если заявителем является иностранное юридическое лицо	
1.2.4	Идентификационный номер налогоплательщика, за исключением случая, если заявителем является иностранное юридическое лицо	

**2. Сведения о земельном участке**

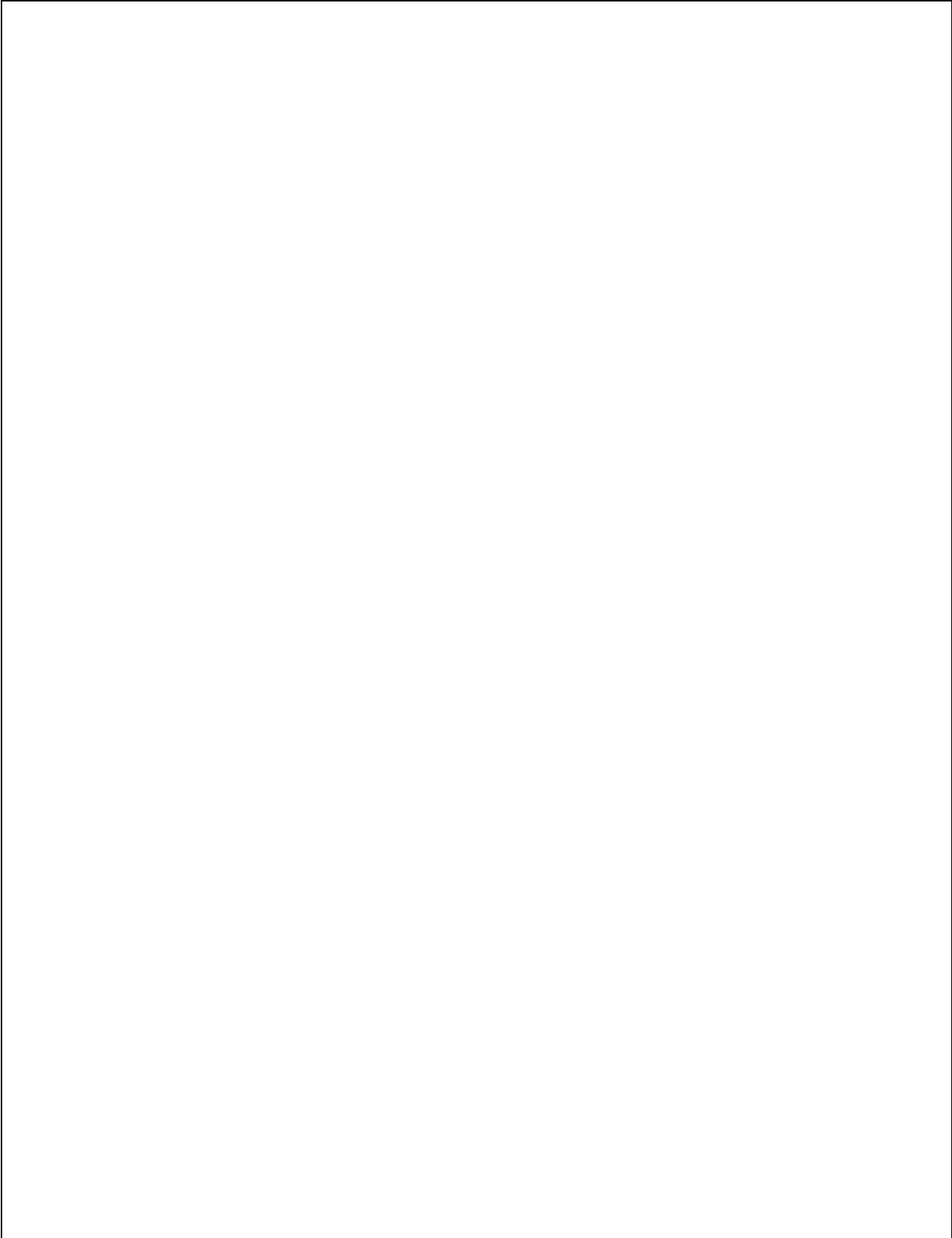


2.1	Кадастровый номер земельного участка (при наличии)	
2.2	Адрес или описание местоположения земельного участка	
2.3	Сведения о праве застройщика на земельный участок (правоустанавливающие документы)	
2.4	Сведения о наличии прав иных лиц на земельный участок (при наличии)	
2.5	Сведения о виде разрешенного использования земельного участка	

### **3. Сведения об объекте капитального строительства**

3.1	Сведения о виде разрешенного использования объекта капитального строительства (объект индивидуального жилищного строительства или садовый дом)	
3.2	Цель подачи уведомления (строительство или реконструкция)	
3.3	Сведения о параметрах:	
3.3.1	Количество надземных этажей	
3.3.2	Высота	
3.3.3	Сведения об отступах от границ земельного участка	
3.3.4	Площадь застройки	

### **4. Схематичное изображение построенного или реконструированного объекта капитального строительства на земельном участке**



Почтовый адрес и (или) адрес электронной почты для связи:

---

Уведомление о соответствии построенных или реконструированных объекта индивидуального жилищного строительства или садового дома требованиям законодательства о градостроительной деятельности либо о несоответствии построенных или реконструированных объекта индивидуального жилищного строительства или садового дома требованиям законодательства о градостроительной деятельности прошу направить следующим способом:

\_\_\_\_\_

(путем направления на почтовый адрес и (или) адрес электронной почты или нарочным в уполномоченном на выдачу разрешений на строительство федеральном органе исполнительной власти, органе исполнительной власти субъекта Российской Федерации или органе местного самоуправления, в том числе через многофункциональный центр)

**Настоящим уведомлением подтверждаю, что**

\_\_\_\_\_

(объект индивидуального жилищного строительства или садовый дом)

**не предназначен для раздела на самостоятельные объекты недвижимости, а также об оплате государственной пошлины за осуществление государственной регистрации прав**

\_\_\_\_\_

(реквизиты платежного документа)

**Настоящим уведомлением я** \_\_\_\_\_

\_\_\_\_\_

(Фамилия, имя, отчество (при наличии))

**даю согласие на обработку персональных данных (в случае если застройщиком является физическое лицо).**

\_\_\_\_\_

(подпись)

\_\_\_\_\_

(расшифровка подписи)

\_\_\_\_\_

(должность, в случае если застройщиком является юридическое лицо)

М.П.  
(при наличии)

**К настоящему уведомлению прилагается:**

\_\_\_\_\_

\_\_\_\_\_

(документы, предусмотренные частью 16 статьи 55 Градостроительного кодекса Российской Федерации (Собрание законодательства Российской Федерации, 2005, № 1, ст. 16; 2006, № 31, ст. 3442; № 52, ст. 5498; 2008, № 20, ст. 2251, № 30, ст. 3616; 2009, № 48, ст. 5711; 2010, № 31, ст. 4195; 2011, № 13, ст. 1688; № 27, ст. 3880; № 30, ст. 4591; № 49, ст. 7015; 2012, № 26, ст. 3446; 2014, № 43, ст. 5799; 2015, № 29, ст. 4342, 4378; 2016, № 1, ст. 79; 2016, № 26, ст. 3867; 2016, № 27, ст. 4294, 4303, 4305, 4306; 2016, № 52, ст. 7494; 2018, № 32, ст. 5133, 5134, 5135)

«Выдача разрешения на ввод  
объектов в эксплуатацию»

Администрация Галичского муниципального района Костромской области  
наименование органа, уполномоченного на выдачу разрешений на строительство

Кому:

\_\_\_\_\_

\_\_\_\_\_

Почтовый адрес:

\_\_\_\_\_

Электронная почта:

\_\_\_\_\_

**Уведомление о соответствии построенных или реконструированных  
объекта индивидуального жилищного строительства или садового дома  
требованиям законодательства о градостроительной деятельности**

«\_\_» \_\_\_\_\_ 20\_\_ г.

№ \_\_\_\_\_

**По результатам рассмотрения** уведомления об окончании строительства или реконструкции объекта индивидуального жилищного строительства или садового дома (далее – уведомление),

направленном Вами

(дата направления уведомления)

зарегистрированном

(дата и номер регистрации уведомления)

**уведомляет о соответствии** \_\_\_\_\_

(построенного или реконструированного)

\_\_\_\_\_ (объекта индивидуального жилищного строительства или садового дома)

, указанного в уведомлении и расположенного на земельном участке \_\_\_\_\_

\_\_\_\_\_ (кадастровый номер земельного участка (при наличии), адрес или описание местоположения земельного участка)

требованиям законодательства о градостроительной деятельности.

\_\_\_\_\_  
(должность уполномоченного лица органа,  
уполномоченного на выдачу разрешений)

\_\_\_\_\_  
(подпись)

\_\_\_\_\_  
(расшифровка подписи)

Приложение № 9  
к административному регламенту  
предоставления муниципальной услуги  
«Выдача разрешения на ввод  
объектов в эксплуатацию»

Администрация Галичского муниципального района Костромской области  
наименование органа, уполномоченного на выдачу разрешений на строительство

Кому:

---

---

---

Почтовый адрес:

---

---

Электронная почта:

---

**Уведомление о несоответствии построенных или реконструированных  
объекта индивидуального жилищного строительства или садового дома  
требованиям законодательства о градостроительной деятельности**

«\_\_» \_\_\_\_\_ 20\_\_ г.

№ \_\_\_\_\_

**По результатам рассмотрения** уведомления об окончании строительства или реконструкции объекта индивидуального жилищного строительства или садового дома (далее – уведомление),

направленном Вами  
(дата направления уведомления)  
зарегистрированном  
(дата и номер регистрации уведомления)

---

---

**уведомляет Вас о несоответствии** \_\_\_\_\_  
(построенного или реконструированного)

\_\_\_\_\_ (объекта индивидуального жилищного строительства или садового дома)  
, указанного в уведомлении и расположенного на земельном участке

\_\_\_\_\_ (кадастровый номер земельного участка (при наличии), адрес или описание местоположения земельного участка)

# требованиям законодательства о градостроительной деятельности по следующим основаниям:

1.:

---

---

(сведения о несоответствии параметров построенных или реконструированных объекта индивидуального жилищного строительства или садового дома указанным в пункте 1 части 19 статьи 55 Градостроительного кодекса Российской Федерации (Собрание законодательства Российской Федерации, 2005, № 1, ст. 16; № 30, ст. 3128; 2006, № 1, ст. 10, 21; № 23, ст. 2380; № 31, ст. 3442; № 52, ст. 5498; 2007, № 1, ст. 21; № 21, ст. 2455; № 31, ст. 4012; № 45, ст. 5417; № 46, ст. 5553; № 50, ст. 6237; 2008, № 20, ст. 2251, 2260; № 29, ст. 3418; № 30, ст. 3604, 3616; 2009, № 1, ст. 17; № 29, ст. 3601; № 48, ст. 5711; № 52, ст. 6419; 2010, № 31, ст. 4195, 4209; № 48, ст. 6246; 2011, № 13, ст. 1688; № 17, ст. 2310; № 27, ст. 3880; № 29, ст. 4281; № 30, ст. 4563, 4572, 4590, 4591, 4594, 4605; № 49, ст. 7015, 7042; № 50, ст. 7343; 2012, № 26, ст. 3446; № 31, ст. 4322; № 47, ст. 6390; № 53, ст. 7614, 7619, 7643; 2013, № 9, ст. 873; № 14, ст. 1651; № 27, ст. 3480; № 30, ст. 4080; № 43, ст. 5452; № 52, ст. 6961, 6983; 2014, № 14, ст. 1557; № 16, ст. 1837; № 19, ст. 2336; № 26, ст. 3377, 3387; № 30, ст. 4218, 4220, 4225; № 42, ст. 5615; № 43, ст. 5799, 5804; № 48, ст. 6640; 2015, № 1, ст. 9, 11, 52, 72, 86; № 17, ст. 2477; № 27, ст. 3967; № 29, ст. 4342, 4350, 4378; № 48, ст. 6705; 2016, № 1, ст. 22, 79; № 26, ст. 3867; № 27, ст. 4248, 4294, 4301, 4302, 4303, 4305, 4306; № 52, ст. 7494; 2017, № 11, ст. 1540; № 27, ст. 3932; № 31, ст. 4740, 4766, 4767, 4771, 4829; 2018, № 1, ст. 27, 39, 47, 90, 91) предельным параметрам разрешенного строительства, реконструкции объектов капитального строительства, установленным правилами землепользования и застройки, документацией по планировке территории, или обязательным требованиям к параметрам объектов капитального строительства, установленным Градостроительного кодекса Российской Федерации, другими федеральными законами)

2.

---

---

(сведения о несоответствии внешнего облика объекта индивидуального жилищного строительства или садового дома описанию внешнего облика таких объекта или дома, являющемуся приложением к уведомлению о планируемых строительстве или реконструкции объекта индивидуального жилищного строительства или садового дома (уведомление о планируемом строительстве), или типовому архитектурному решению, указанному в уведомлении о планируемом строительстве, или о том, что застройщику было направлено уведомление о несоответствии указанных в уведомлении о планируемом строительстве параметров объекта индивидуального жилищного строительства или садового дома установленным параметрам и (или) недопустимости размещения объекта индивидуального жилищного строительства или садового дома на земельном участке по основанию, указанному в пункте 4 части 10 статьи 51.1 Градостроительного кодекса Российской Федерации, в случае строительства или реконструкции объекта индивидуального жилищного строительства или садового дома в границах исторического поселения федерального или регионального значения)

3.

---

---

(сведения о несоответствии вида разрешенного использования, построенного или реконструированного объекта капитального строительства виду разрешенного использования объекта индивидуального жилищного строительства или садового дома, указанному в уведомлении о планируемом строительстве)

4.

---

---

(сведения о недопустимости размещения объекта индивидуального жилищного строительства или садового дома в соответствии с ограничениями, установленными в соответствии с земельным и иным законодательством Российской Федерации на дату поступления уведомления об окончании строительства, за исключением случаев, если указанные ограничения предусмотрены решением об установлении или изменении зоны с особыми условиями использования территории, принятым в отношении планируемого к строительству, реконструкции объекта капитального строительства, и такой объект капитального строительства не введен в эксплуатацию)

---

(должность уполномоченного лица органа,  
уполномоченного на выдачу разрешений)»

(подпись)

(расшифровка подписи)