

**Административный регламент предоставления администрацией
Галичского муниципального района Костромской области муниципальной
услуги по выдаче разрешения на установку и эксплуатацию рекламной
конструкции на территории Галичского муниципального района
Костромской области**

(в редакции постановления администрации Галичского муниципального района
от 26.08.2019 года №278)

Раздел 1. Общие положения

Предмет регулирования административного регламента

1. Административный регламент предоставления администрацией Галичского муниципального района Костромской области муниципальной услуги по выдаче разрешения на установку и эксплуатацию рекламной конструкции на территории муниципального образования (далее – административный регламент) разработан в целях повышения качества предоставления и доступности муниципальной услуги по выдаче разрешения на установку и эксплуатацию рекламной конструкции, в том числе в электронном виде (далее – муниципальная услуга), создания комфортных условий для участников отношений, возникающих при предоставлении муниципальной услуги, определяет сроки, последовательность действий и административных процедур при осуществлении полномочий по реализации муниципальной услуги, порядок взаимодействия администрации Галичского муниципального района Костромской области с заявителями, иными органами государственной власти и местного самоуправления, учреждениями и организациями при предоставлении муниципальной услуги.

Круг заявителей

2. Заявителем, в отношении которого предоставляется муниципальная услуга, является собственник или иной законный владелец недвижимого имущества, к которому присоединяется рекламная конструкция либо владелец рекламной конструкции (далее - заявитель).

3. От имени заявителя с заявлением о предоставлении муниципальной услуги может обратиться его представитель при наличии доверенности или иного документа, подтверждающего право обращаться от имени заявителя (далее - представитель заявителя).

Информирование о предоставлении муниципальной услуги

4. Информация о месте нахождения, графике работы, справочных телефонах, в том числе номере телефона-автоинформатора (при наличии технической возможности) администрации Галичского муниципального района Костромской области, организаций, участвующих в предоставлении муниципальной услуги, а также адреса официальных сайтов в информационно-телекоммуникационной сети «Интернет» (далее – сеть Интернет), содержащих информацию о предоставлении муниципальной услуги и услуг, которые являются необходимыми и обязательными для предоставления муниципальной услуги, адреса электронной почты приведены в приложении к настоящему административному регламенту.

5. Информацию о месте нахождения, графиках работы, справочных телефонах, в том числе номере телефона-автоинформатора (при наличии технической возможности), адресах официальных сайтов в сети Интернет, адресах электронной почты органов исполнительной власти и органов местного самоуправления и организаций, обращение в которые необходимо для получения муниципальной услуги, а также областном государственном казённом учреждении Костромской области «Многофункциональный центр предоставления государственных и муниципальных услуг населению», его филиалах и территориально обособленных структурных подразделениях (далее – МФЦ) предоставляется по справочным телефонам, на официальном сайте администрации Галичского муниципального района Костромской области (www.rayon.galich.com) в сети Интернет, непосредственно в администрации галичского муниципального района, а также размещается в федеральной государственной информационной системе «Единый портал государственных и муниципальных услуг (функций)» и региональной информационной системе «Единый портал Костромской области».

6. Для получения информации по вопросам предоставления муниципальной услуги заявитель обращается лично, письменно, по телефону, по электронной почте в администрации Галичского муниципального района Костромской области, организаций, предоставляющей муниципальную услугу, через федеральную государственную информационную систему «Единый портал государственных и муниципальных услуг (функций)» через раздел портала «Каталог услуг/описание услуг» или через региональную информационную систему «Единый портал Костромской области».

Для получения сведений о ходе предоставления муниципальной услуги заявитель обращается в администрацию Галичского муниципального района Костромской области, организаций лично, письменно, по телефону, по электронной почте, или через региональную информационную систему «Единый портал Костромской области», после прохождения процедур авторизации.

Сведения о ходе предоставления муниципальной услуги и услуг, которые являются необходимыми и обязательными для предоставления муниципальной услуги, предоставляются заявителю при указании даты и входящего номера полученной при подаче документов расписки, а при использовании региональной информационной системы «Единый портал Костромской области» - после прохождения процедур авторизации. Информирование о предоставлении муниципальной услуги в данном случае осуществляется путем направления соответствующего статуса услуги, а также решения о предоставлении либо об

отказе в предоставлении муниципальной услуги в виде электронного образа документа, подписанного должностным лицом администрации Галичского муниципального района Костромской области, организаций с использованием электронной подписи.

7. Информирование (консультирование) осуществляется специалистами администрации Галичского муниципального района Костромской области, организаций в том числе специально выделенными для предоставления консультаций по следующим вопросам:

перечень документов, необходимых для предоставления муниципальной услуги, комплектность (достаточность) представленных документов;

источник получения документов, необходимых для предоставления муниципальной услуги (исполнительный орган государственной власти, орган местного самоуправления, организация и их местонахождение);

ход предоставления муниципальной услуги;

график приема заявителей специалистами отдела архитектуры, строительства и жилищно-коммунального хозяйства администрации Галичского муниципального района Костромской области, организаций, МФЦ;

срок предоставления администрацией Галичского муниципального района Костромской области, организаций муниципальной услуги;

порядок обжалования действий (бездействий) и решений, осуществляемых и принимаемых администрацией Галичского муниципального района Костромской области, организаций в ходе предоставления муниципальной услуги.

Консультации общего характера (о местонахождении, графике работы, требуемых документах) могут предоставляться с использованием средств автоинформирования. При автоинформировании обеспечивается круглосуточное предоставление справочной информации (при наличии средств автоинформирования).

8. Информация по вопросам предоставления муниципальной услуги размещается:

на информационных стендах администрации Галичского муниципального района Костромской области, организаций;

на официальном сайте администрации Галичского муниципального района Костромской области (www.rayon.galich.com) в сети Интернет;

в федеральной государственной информационной системе «Единый портал государственных и муниципальных услуг (функций)» (44.gosuslugi.ru);

в региональной информационной системе «Единый портал Костромской области» (44gosuslugi.ru);

в средствах массовой информации, в информационных материалах (брошюрах, буклетах и т.д.).

Размещаемая информация содержит в том числе:

информация о месте нахождения и графике работы администрации Галичского муниципального района Костромской области, организаций, а также МФЦ;

справочные телефоны администрации Галичского муниципального района Костромской области, организаций, в том числе номер телефона-автоинформатора (при наличии технической возможности);

адрес официального сайта администрации Галичского муниципального района Костромской области, организаций в сети Интернет, содержащего информацию о предоставлении муниципальной услуги и услуг, которые являются необходимыми и обязательными для предоставления муниципальной услуги, адреса электронной почты;

порядок получения информации заявителями по вопросам предоставления муниципальной услуги и услуг, которые являются необходимыми и обязательными для предоставления муниципальной услуги, сведений о ходе предоставления указанных услуг, в том числе с использованием федеральной государственной информационной системы «Единый портал государственных и муниципальных услуг (функций)», региональной информационной системы «Единый портал Костромской области».

Раздел 2. Стандарт предоставления муниципальной услуги

Наименование муниципальной услуги

9. Наименование муниципальной услуги – выдача разрешения на установку и эксплуатацию рекламной конструкции на территории администрации Галичского муниципального района Костромской области, организаций (далее - выдача разрешения на установку и эксплуатацию рекламной конструкции).

Наименование органа местного самоуправления, предоставляющего муниципальную услугу

10. Муниципальная услуга предоставляется администрацией Галичского муниципального района Костромской области, отделом архитектуры, строительства и жилищно-коммунального хозяйства.

Результат предоставления муниципальной услуги

11. Результатом предоставления муниципальной услуги является принятие решения:

- о предоставлении муниципальной услуги;
- об отказе в предоставлении муниципальной услуги.

Юридическим фактом, которым заканчивается предоставление муниципальной услуги, является выдача заявителю:

разрешения на установку и эксплуатацию рекламной конструкции вместе с муниципальным правовым актом руководителя администрации Галичского муниципального района Костромской области, организаций о выдаче указанного разрешения;

муниципального правового акта руководителя администрации Галичского муниципального района Костромской области, организаций об отказе в выдаче разрешения на установку и эксплуатацию рекламной конструкции.

Срок предоставления муниципальной услуги

12. Муниципальная услуга предоставляется в срок, не превышающий 2 месяцев, исчисляемых со дня со дня приема от заявителя администрацией Галичского муниципального района Костромской области, организаций заявления и комплекта документов, необходимых для предоставления муниципальной услуги.

В случае представления заявителем документов через МФЦ срок предоставления муниципальной услуги исчисляется со дня поступления таких документов в МФЦ.

Возможность приостановления предоставления муниципальной услуги нормативными правовыми актами не предусмотрена.

Перечень нормативных правовых актов, регулирующих предоставление муниципальной услуги

13. Муниципальная услуга предоставляется в соответствии со следующими нормативными правовыми актами:

1) Конституция Российской Федерации («Собрание законодательства Российской Федерации», 04.08.2014, № 31, ст. 4398);

2) Налоговый кодекс Российской Федерации (часть вторая) от 05.08.2000 № 117-ФЗ («Собрание законодательства Российской Федерации», 07.08.2000, № 32, ст. 3340);

3) Федеральный закон от 06.10.2003 № 131-ФЗ «Об общих принципах организации местного самоуправления в Российской Федерации» («Российская газета», 08.10.2003, № 202);

4) Федеральный закон от 13.03.2006 № 38-ФЗ «О рекламе» («Российская газета», 15.03.2006, № 51);

5) Федеральный закон от 27.07.2010 № 210-ФЗ «Об организации предоставления государственных и муниципальных услуг» («Российская газета», 30.07.2010, № 168);

6) Устав Галичского муниципального района Костромской области.

Перечень документов, необходимых для предоставления муниципальной услуги

14. В перечень документов, необходимых для выдачи разрешения на установку и эксплуатацию рекламной конструкции на территории муниципального образования, входят:

1) заявление о выдаче разрешения на установку и эксплуатацию рекламной конструкции, согласно приложению № 2 к настоящему административному регламенту;

2) для физических лиц - документ, содержащий данные о заявителе;
для юридических лиц и индивидуальных предпринимателей - сведения о государственной регистрации юридического лица или о государственной регистрации физического лица в качестве индивидуального предпринимателя;

3) подтверждение в письменной форме или в форме электронного документа с использованием единого портала государственных и муниципальных услуг и (или) региональных порталов государственных и муниципальных услуг согласия собственника или иного законного владельца соответствующего недвижимого имущества на присоединение к этому имуществу рекламной конструкции, если заявитель не является собственником или иным законным владельцем недвижимого имущества (в форме договора на установку и эксплуатацию рекламной конструкции с собственником недвижимого имущества, к которому присоединяется рекламная конструкция, либо с лицом, уполномоченным собственником такого имущества, в том числе арендатором). В случае, если для установки и эксплуатации рекламной конструкции необходимо использование общего имущества собственников помещений в многоквартирном доме, документом, подтверждающим согласие этих собственников, является протокол общего собрания собственников помещений в многоквартирном доме, в том числе проведенного посредством заочного голосования с использованием государственной информационной системы жилищно-коммунального хозяйства в соответствии с Жилищным кодексом Российской Федерации;

4) сведения о наличии согласия собственника или иного законного владельца соответствующего недвижимого имущества на присоединение рекламной конструкции к недвижимому имуществу, находящемуся в государственной или муниципальной собственности;

5) сведения о том, является ли заявитель или давшее согласие на присоединение к недвижимому имуществу рекламной конструкции иное лицо собственником или иным законным владельцем имущества заявителя или уполномоченного лица, давшего согласие на присоединение к этому имуществу рекламной конструкции, к которому предполагается присоединить рекламную конструкцию;

б) документы и сведения, относящиеся к территориальному размещению, внешнему виду и техническим параметрам рекламной конструкции:

эскизный проект рекламной конструкции, эскизный проект оформления фасада с учетом устройства входа (в случае, если размещение рекламной конструкции предполагается на фасаде нежилых помещений в 1-х этажах многоквартирных жилых домов), включающий фотомонтаж рекламной конструкции в предполагаемом месте размещения (рекламная конструкция с прилегающей территорией, развертка фасада с изображением предполагаемой рекламной конструкцией);

технические параметры рекламной конструкции, включающие в себя проект рекламной конструкции, включающий в себя: чертежи рекламной конструкции, расчеты устойчивости и надежности рекламной конструкции, расчет фундамента конструкции либо схему крепления рекламной конструкции к объекту недвижимости (зданию, строению, сооружению);

ситуационный план земельного участка с точной привязкой рекламного места к существующей застройке и элементам благоустройства (предоставляется в случае размещения рекламной конструкции на земельном участке);

7) документ, подтверждающий уплату государственной пошлины;

8) документ, удостоверяющий права (полномочия) представителя заявителя в случае обращения с заявлением представителя заявителя.

Перечень указанных в настоящем пункте административного регламента документов является исчерпывающим, из них документы (сведения), указанные в подпунктах 1, абзаце первом подпункта 2, 3, 6, 8 предоставляются заявителем самостоятельно.

Документы (сведения), указанные в абзаце втором подпункта 2, подпунктах 4, 5, 7 запрашиваются администрацией Галичского муниципального района Костромской области, организаций самостоятельно, посредством межведомственного взаимодействия.

Документы, указанные в подпункте 5, представляются заявителем самостоятельно, если указанные документы (их копии или сведения, содержащиеся в них) отсутствуют в Едином государственном реестре недвижимости.

Заявитель вправе представить в администрацию Галичского муниципального района Костромской области, организаций документы, указанные в подпунктах 2, 4, 5, 7 настоящего пункта, по собственной инициативе.

При реализации своих функций в соответствии с соглашениями о взаимодействии МФЦ обязан при приеме заявлений о предоставлении муниципальной услуги и выдаче документов устанавливать личность заявителя на основании паспорта гражданина Российской Федерации и иных документов, удостоверяющих личность заявителя, в соответствии с законодательством Российской Федерации, а также проверять соответствие копий представляемых документов (за исключением нотариально заверенных) их оригиналам.

15. Запрещается требовать от заявителя:

1) представления документов и информации или осуществления действий, представление или осуществление которых не предусмотрено нормативными правовыми актами, регулирующими отношения, возникающие в связи с предоставлением муниципальной услуги;

2) представления документов и информации, в том числе подтверждающих внесение заявителем платы за предоставление муниципальной услуги, которые находятся в распоряжении администрации Галичского муниципального района Костромской области, организаций, иных государственных органов, органов местного самоуправления либо подведомственных государственным органам или органам местного самоуправления организаций, участвующих в предоставлении муниципальной услуги, в соответствии с нормативными правовыми актами Российской Федерации, нормативными правовыми актами Костромской области, муниципальными правовыми актами, за исключением документов, включенных в определенной частью 6 статьи 7 Федерального закона от 27 июля 2010 года № 210-ФЗ «Об организации предоставления государственных и муниципальных услуг» перечень документов. Заявитель вправе представить указанные документы

и информацию в администрацию Галичского муниципального района Костромской области, организаций, по собственной инициативе;

3) осуществления действий, в том числе согласований, необходимых для получения муниципальной услуги и связанных с обращением в иные государственные органы, органы местного самоуправления, организации, за исключением получения услуг и получения документов и информации, предоставляемых в результате предоставления таких услуг, включенных в Решение Собрании Депутатов Галичского муниципального района от 29.12.2011 года № 120 «Об утверждении перечня услуг, которые являются необходимыми и обязательными для предоставления администрации Галичского муниципального района муниципальных услуг и предоставляются организациями, участвующими в предоставлении муниципальных услуг».

4) представления документов и сведений, не относящихся к территориальному размещению, внешнему виду и техническим параметрам рекламной конструкции.

Требования, предъявляемые к документам, необходимым для получения муниципальной услуги

16. Документы, предоставляемые заявителем, должны соответствовать следующим требованиям:

тексты документов должны быть написаны разборчиво от руки или при помощи средств электронно-вычислительной техники;

фамилия, имя и отчество заявителя, его место жительства, телефон (при наличии) написаны полностью;

документы не должны содержать подчисток, приписок, зачеркнутых слов и иных неоговоренных исправлений;

документы не должны быть исполнены карандашом;

документы не должны иметь серьезных повреждений, наличие которых допускает неоднозначность их толкования.

17. Документы, необходимые для предоставления муниципальной услуги, могут быть представлены как в подлинниках, так и в копиях, заверенных выдавшей документы организацией (органом, учреждением) или нотариально удостоверены (в случаях, прямо предусмотренных законодательством Российской Федерации). Незаверенные копии представленных документов должны быть также заверены специалистом администрации Галичского муниципального района Костромской области, организаций, МФЦ на основании их подлинников.

Заявитель может подать заявление о получении муниципальной услуги в электронном виде с использованием региональной информационной системы «Единый портал Костромской области».

18. В соответствии со статьей 6 Федерального закона от 6 апреля 2011 года № 63-ФЗ «Об электронной подписи» информация в электронной форме, подписанная квалифицированной электронной подписью, признается электронным документом, равнозначным документу на бумажном носителе, подписанному собственноручной подписью, кроме случая, если федеральными законами или принимаемыми в соответствии с ними нормативными правовыми

актами установлено требование о необходимости составления документа исключительно на бумажном носителе.

Заявление и необходимые для получения муниципальной услуги документы, предусмотренные пунктом 14 настоящего административного регламента, предоставленные заявителем в электронном виде, удостоверяются электронной подписью:

заявление удостоверяется простой электронной подписью заявителя;

доверенность, подтверждающая правомочие на обращение за получением муниципальной услуги, выданная организацией, удостоверяется усиленной квалифицированной электронной подписью правомочного должностного лица организации, а доверенность, выданная физическим лицом, - усиленной квалифицированной электронной подписью нотариуса;

иные документы, прилагаемые к заявлению в форме электронных образов бумажных документов (сканированных копий), удостоверяются электронной подписью в соответствии с требованиями постановления Правительства Российской Федерации от 25 июня 2012 года № 634 «О видах электронной подписи, использование которых допускается при обращении за получением государственных и муниципальных услуг».

При личном обращении за муниципальной услугой и при обращении в электронном виде с использованием региональной информационной системы «Единый портал Костромской области» заявитель - физическое лицо имеет возможность получения муниципальной услуги с использованием универсальной электронной карты.

Перечень необходимых и обязательных услуг для предоставления муниципальной услуги

19. Получение заявителем услуг, которые являются необходимыми и обязательными для предоставления муниципальной услуги, нормативными правовыми актами не предусмотрено.

Перечень государственных органов, органов местного самоуправления и иных органов, участвующих в предоставлении муниципальной услуги

20. При получении муниципальной услуги заявитель взаимодействует со следующими органами и организациями:

1) собственником или иным законным владельцем недвижимого имущества, к которому предполагается присоединить рекламную конструкцию, для получения документа, подтверждающего в письменной форме согласие собственника или иного законного владельца соответствующего недвижимого имущества на присоединение к этому имуществу рекламной конструкции;

2) межрайонной инспекцией Федеральной налоговой службы по Костромской области, для получения

- выписки из Единого государственного реестра юридических лиц;

- выписки из Единого государственного реестра индивидуальных предпринимателей;

3) кредитные организации для оплаты государственной пошлины;

4) исполнительным органом государственной власти Костромской области, уполномоченным в области государственной охраны объектов культурного наследия, в случае, если строительные изменения недвижимости предполагается осуществлять применительно к объектам недвижимости, которые в соответствии с действующим законодательством являются объектами культурного наследия (памятники истории и культуры) выявленными объектами культурного наследия.

21. При предоставлении муниципальной услуги администрация Галичского муниципального района Костромской области, организаций взаимодействует со следующими органами и организациями:

1) Федеральной налоговой службой для получения сведений о государственной регистрации физического лица в качестве индивидуального предпринимателя, о государственной регистрации юридического лица;

2) Федеральной службой государственной регистрации, кадастра и картографии (Росреестр) для получения выписки из Единого государственного реестра недвижимости;

3) Федеральным казначейством для получения сведений об оплате государственной пошлины;

4) уполномоченным органом для получения сведений о наличии согласия на присоединение рекламной конструкции к недвижимому имуществу, находящемуся в государственной или муниципальной собственности;

5) исполнительным органом государственной власти Костромской области, уполномоченным в области государственной охраны объектов культурного наследия, в случае, если строительные изменения недвижимости предполагается осуществлять применительно к объектам недвижимости, которые в соответствии с действующим законодательством являются объектами культурного наследия (памятники истории и культуры) выявленными объектами культурного наследия;

6) исполнительным органом государственной власти Костромской области, осуществляющего функции по управлению, координации и нормативно-правовому регулированию в сфере управления и распоряжения государственным имуществом и земельными участками Костромской области с целью получения документов (сведений) о правах на земельный участок, находящихся в распоряжении указанного органа.

Основания для отказа в приеме документов, необходимых для предоставления муниципальной услуги

22. Основания для отказа в приеме документов, необходимых для предоставления муниципальной услуги, нормативными правовыми актами не предусмотрены.

Основания для отказа в приеме документов, полученных от заявителя в форме электронного документа:

1) заявление в электронной форме подписано с использованием электронной подписи, не принадлежащей заявителю;

2) заявление поступило с пустыми полями, обязательными для заполнения, согласно приложения № 2 к настоящему административному регламенту;

3) к заявлению в электронной форме прикреплены сканированные электронные образы документов, не соответствующие перечню документов, указанных в подпунктах 1, абзаце первом подпункта 2, 3, 6, 8 пункта 14 настоящего административного регламента, предоставляемых заявителем самостоятельно;

4) выявление в результате проверки усиленной квалифицированной электронной подписи несоблюдения установленных статьей 11 Федерального закона от 6 апреля 2011 года № 63-ФЗ «Об электронной подписи» условий признания ее действительности.

Основания для отказа в предоставлении муниципальной услуги

23. Основаниями для отказа в предоставлении муниципальной услуги являются:

1) несоответствие проекта рекламной конструкции и ее территориального размещения требованиям технического регламента;

2) несоответствие установки рекламной конструкции в заявленном месте схеме размещения рекламных конструкций, утвержденной постановлением администрации Галичского муниципального района от 18 марта 2014 года № 93 (в случае, если место установки рекламной конструкции в соответствии с [частью 5.8](#) статьи 19 Федерального закона от 13 марта 2006 года № 38-ФЗ «О рекламе» определяется схемой размещения рекламных конструкций);

3) нарушение требований нормативных актов по безопасности движения транспорта;

4) нарушение внешнего архитектурного облика сложившейся застройки Галичского муниципального района Костромской области. Органы местного самоуправления муниципальных районов или органы местного самоуправления городских округов вправе определять типы и виды рекламных конструкций, допустимых и недопустимых к установке на территории соответствующего муниципального образования или части его территории, в том числе требования к таким рекламным конструкциям, с учетом необходимости сохранения внешнего архитектурного облика сложившейся застройки поселений;

5) нарушение требований законодательства Российской Федерации об объектах культурного наследия (памятниках истории и культуры) народов Российской Федерации, их охране и использовании;

6) нарушение требований, установленных частями 5.1, 5.6, 5.7 статьи 19 Федерального закона от 13 марта 2006 года № 38-ФЗ «О рекламе».

Порядок, размер и основания взимания государственной пошлины или иной платы, взимаемой за предоставление муниципальной услуги

24. За предоставление муниципальной услуги на основании Налогового кодекса Российской Федерации осуществляется взимание государственной пошлины. Размер государственной пошлины за выдачу разрешения на установку

рекламной конструкции определен подпунктом 105 пункта 1 статьи 333.33 Налогового кодекса Российской Федерации.

В соответствии с пунктом 4 статьи 333.35 части второй Налогового кодекса Российской Федерации, размеры государственной пошлины за совершение юридически значимых действий в отношении физических лиц, применяются с учетом коэффициента 0,7 в случае совершения указанных юридически значимых действий с использованием региональной информационной системы «Единый портал Костромской области», интегрированных с единой системой идентификации и аутентификации, и получением результата услуги в электронной форме¹.

25. Оплата государственной пошлины осуществляется через банк или иную кредитную организацию путем наличного или безналичного расчета.

Реквизиты для уплаты государственной пошлины на выдачу разрешения на установку и эксплуатацию рекламной конструкции приведены в приложении № 7 к настоящему административному регламенту.

Требования к помещениям, в которых предоставляется муниципальная услуга

26. Здание, в котором непосредственно предоставляется муниципальная услуга, располагается с учетом транспортной доступности и оборудовано отдельными входами для свободного доступа заявителей в помещение.

Центральные входы в здания должны быть оборудованы информационными табличками (вывесками), содержащими информацию о наименовании и графике работы администрации Галичского муниципального района Костромской области и (или) структурного подразделения администрации Галичского муниципального района Костромской области.

В целях создания условий доступности зданий, помещений, в которых предоставляется муниципальная услуга (далее – здания), и условий доступности муниципальной услуги инвалидам, администрация Галичского муниципального района Костромской области обеспечивает:

условия для беспрепятственного доступа к зданиям (применяются с 1 июля 2016 года исключительно ко вновь вводимым в эксплуатацию или прошедшим реконструкцию, модернизацию зданиям), а также для беспрепятственного пользования средствами связи и информации;

возможность самостоятельного передвижения по территории, на которой расположены здания, а также входа в такие здания и выхода из них, в том числе с использованием кресла-коляски;

сопровождение инвалидов, имеющих стойкие расстройства функции зрения и самостоятельного передвижения, и оказание им помощи в передвижении;

¹ Положения пункта 4 статьи 333.35 части второй Налогового кодекса Российской Федерации не применяются с 1 января 2019 года.

надлежащее размещение оборудования и носителей информации, необходимых для обеспечения беспрепятственного доступа инвалидов к зданиям и к услугам с учетом ограничений их жизнедеятельности;

дублирование необходимой для инвалидов звуковой и зрительной информации, а также надписей, знаков и иной текстовой и графической информации знаками, выполненными рельефно-точечным шрифтом Брайля, допуск сурдопереводчика и тифлосурдопереводчика;

допуск в здания собаки-проводника при наличии документа, подтверждающего ее специальное обучение и выдаваемого по форме и в порядке, которые определяются федеральным органом исполнительной власти, осуществляющим функции по выработке и реализации государственной политики и нормативно-правовому регулированию в сфере социальной защиты населения;

оказание помощи инвалидам в преодолении барьеров, мешающих получению ими услуг наравне с другими лицами;

создание инвалидам иных условий доступности зданий.

В случаях, если существующие здания невозможно полностью приспособить с учетом потребностей инвалидов, собственники этих зданий до их реконструкции или капитального ремонта должны принимать согласованные с одним из общественных объединений инвалидов меры для обеспечения доступа инвалидов к месту предоставления муниципальной услуги либо, когда это возможно, обеспечить предоставление муниципальной услуги по месту жительства инвалида или в дистанционном режиме.

27. На территории, прилегающей к месту расположения администрации Галичского муниципального района Костромской области, предоставляющего муниципальную услугу, по возможности оборудуются места для парковки автотранспорта. Не менее 10 процентов мест (но не менее одного места) должно быть выделено для парковки специальных автотранспортных средств инвалидов. Доступ заявителей к парковочным местам является бесплатным.

28. Помещения, в которых предоставляется муниципальная услуга, включают в себя места для ожидания, для заполнения необходимых документов и информирования граждан.

Места ожидания должны быть комфортными для граждан, оборудованы стульями, кресельными секциями, скамьями (банкетками), местами общественного пользования (туалетами) и хранения верхней одежды граждан.

29. Места информирования заявителей и заполнения необходимых документов оборудуются информационными стендами, стульями, столами (стойками), бланками заявлений и необходимыми канцелярскими принадлежностями.

На информационных стендах размещается следующая информация:

информация о месте нахождения и графике работы администрации Галичского муниципального района Костромской области, а также МФЦ;

справочные телефоны администрации Галичского муниципального района Костромской области, в том числе номер телефона-автоинформатора;

адрес официального сайта администрации Галичского муниципального района Костромской области в сети Интернет, содержащего информацию о предоставлении муниципальной услуги и услуг, которые являются необходимыми

и обязательными для предоставления муниципальной услуги, адреса электронной почты;

порядок получения информации заявителями по вопросам предоставления муниципальной услуги и услуг, которые являются необходимыми и обязательными для предоставления муниципальной услуги, сведений о ходе предоставления указанных услуг, в том числе с использованием федеральной государственной информационной системы «Единый портал государственных и муниципальных услуг (функций)», региональной информационной системы «Единый портал Костромской области».

Размещаемая на стендах информация должна быть доступна инвалидам и лицам с ограниченными возможностями наравне с другими лицами.

30. Кабинеты приема заявителей должны быть оборудованы информационными табличками с указанием:

номера кабинета;

фамилии, имени, отчества и должности специалиста, ведущего прием; графика приема.

Места для приема заявителей должны быть снабжены стулом, иметь места для письма и раскладки документов.

В целях обеспечения конфиденциальности сведений о заявителе одним специалистом одновременно ведется прием только одного заявителя. Одновременный прием двух и более заявителей не допускается.

Каждое рабочее место специалиста оборудовано телефоном, персональным компьютером с возможностью доступа к информационным базам данных, печатающим устройствам.

Сроки ожидания в очереди при подаче заявления о предоставлении муниципальной услуги, получения результата предоставления муниципальной услуги, регистрации заявления

31. Максимальный срок ожидания в очереди при подаче заявления и документов, необходимых для предоставления муниципальной услуги, составляет 15 минут.

32. Максимальный срок ожидания в очереди при получении результата предоставления муниципальной услуги составляет 15 минут.

33. Срок регистрации заявления заявителя о предоставлении муниципальной услуги составляет 15 (*минут*).

Возможность предварительной записи заявителей

34. Заявителям должна быть предоставлена возможность для предварительной записи на предоставление документов для получения муниципальной услуги и (или) для получения результата муниципальной услуги. Предварительная запись может осуществляться заявителем при личном обращении, в том числе в МФЦ, по телефону: (4943) 72-17-02, а также посредством записи с использованием региональной информационной системы «Единый портал Костромской области».

35. При предварительной записи заявитель сообщает свои фамилию, имя, отчество, адрес места жительства, контактный телефон и желаемые дату и время представления документов. Предварительная запись осуществляется путем внесения информации в Журнал предварительной записи заявителей, который ведется на бумажном или электронном носителях. Заявителю сообщается дата и время представления документов на получение муниципальной услуги и номер кабинета приема документов, в который следует обратиться, а также дата и время получения результата муниципальной услуги и номер кабинета выдачи результата муниципальной услуги, в который следует обратиться. В случае если заявителем используется возможность предварительной записи на представление документов для получения муниципальной услуги и (или) для получения результата муниципальной услуги с использованием региональной информационной системы «Единый портал Костромской области» ему направляется уведомление о приближении даты подачи документов и (или) получения результата муниципальной услуги (при наличии личного кабинета).

Показатели доступности и качества предоставления муниципальной услуги

36. Показателями доступности и качества муниципальной услуги являются:

1) транспортная доступность к местам предоставления муниципальной услуги;

2) время общения с должностными лицами при предоставлении муниципальной услуги не должно превышать 15 минут;

3) количество необходимых и достаточных посещений заявителем администрации Галичского муниципального района Костромской области для получения муниципальной услуги 2 раза;

4) возможность получения муниципальной услуги в МФЦ (*филиале МФЦ*);

5) предоставление муниципальной услуги может осуществляться в электронном виде с использованием региональной информационной системы «Единый портал Костромской области»;

6) размещение информации о порядке предоставления муниципальной услуги на официальном сайте администрации Галичского муниципального района Костромской области.

37. Показателями оценки качества предоставления муниципальной услуги являются:

1) соблюдение стандарта предоставления муниципальной услуги;

2) отсутствие поданных в установленном порядке жалоб на решения или действия (бездействие), принятые или осуществленные при предоставлении муниципальной услуги;

3) возможность получения заявителем информации о ходе предоставления муниципальной услуги, в том числе с использованием региональной информационной системы «Единый портал Костромской области», а также решений о предоставлении либо об отказе в предоставлении муниципальной услуги в виде электронного образа документа, подписанного уполномоченным лицом с использованием электронной подписи;

4) предоставление муниципальной услуги по принципу «одного окна», в соответствии с которым муниципальная услуга предоставляется после однократного обращения заявителя с соответствующим заявлением, а взаимодействие с органами, участвующими в предоставлении муниципальной услуги, осуществляется без участия заявителя;

5) получение заявителем результата предоставления муниципальной услуги по его желанию либо в электронной форме, заверенной электронной подписью уполномоченного должностного лица, либо в форме документа на бумажном носителе.

38. При предоставлении муниципальной услуги в МФЦ специалистами МФЦ в соответствии с настоящим административным регламентом осуществляются следующие функции:

информирование и консультирование заявителей по вопросу предоставления муниципальной услуги;

прием заявления и документов в соответствии с настоящим административным регламентом;

выдача результатов предоставления муниципальной услуги в соответствии с настоящим административным регламентом.

Раздел 3. Состав, последовательность и сроки выполнения административных процедур, требования к порядку их выполнения, в том числе особенности выполнения административных процедур в электронной форме и в многофункциональных центрах

39. Предоставление муниципальной услуги включает в себя следующие административные процедуры:

1) приём и регистрация заявления и документов (сведений);

2) истребование документов (сведений), необходимых для предоставления муниципальной услуги, и находящихся в распоряжении других органов и организаций (в случае ее необходимости);

3) экспертиза документов;

4) принятие решения о предоставлении (об отказе в предоставлении) муниципальной услуги;

5) выдача документов по результатам предоставления муниципальной услуги.

Блок-схема предоставления муниципальной услуги приведена в приложении № 3 к настоящему административному регламенту.

Прием и регистрация заявления и документов заявителя

40. Основанием для начала административной процедуры приема и регистрации заявления и документов (сведений) является обращение заявителя в администрацию Галичского муниципального района Костромской области посредством:

1) личного обращения заявителя (представителя заявителя) с заявлением и документами (сведениями), необходимыми для предоставления муниципальной

услуги в администрацию Галичского муниципального района Костромской области либо в МФЦ;

2) почтового отправления заявления и документов (сведений), необходимых для предоставления муниципальной услуги;

3) направления заявления и документов (сведений) по информационно-телекоммуникационным сетям общего доступа, включая региональную информационную систему «Единый портал Костромской области» в виде электронных документов, подписанных соответствующей электронной подписью.

41. При личном обращении заявитель обращается в отдел архитектуры, строительства и жилищно-коммунального хозяйства администрации Галичского муниципального района Костромской области, МФЦ.

Специалист, ответственный за прием и регистрацию документов (сведений):
удостоверяет личность заявителя;

если заявителем не предоставлены копии документов, необходимых для предоставления муниципальной услуги производит копирование оригиналов документов, удостоверяет копии документов надписью «копия верна», датой, личной подписью, штампом (печатью) администрации Галичского муниципального района Костромской области;

при отсутствии у заявителя заполненного заявления или неправильном его заполнении, помогает заявителю заполнить заявление или заполняет его самостоятельно и представляет на подпись заявителю;

в случае выявления недостатков уведомляет заявителя о наличии препятствий для предоставления муниципальной услуги, объясняет ему содержание выявленных недостатков, предлагает принять меры по их устранению. При желании заявителя устранить недостатки и препятствия, прервав процедуру подачи заявления и документов (сведений) для предоставления муниципальной услуги, возвращает ему заявление и представленный им комплект документов. Если заявитель настаивает на приеме заявления и документов (сведений) для предоставления муниципальной услуги, принимает от него заявление вместе с представленными документами (сведениями), при этом в расписке о получении документов (сведений) на предоставление муниципальной услуги проставляет отметку о том, что заявителю даны разъяснения о невозможности предоставления муниципальной услуги и он предупрежден о том, что в предоставлении муниципальной услуги ему будет отказано;

принимает и регистрирует поступившее заявление в журнале регистрации заявлений;

сканирует предоставленные заявителем заявление и документы (сведения), заносит электронные образы документов в учетную карточку обращения электронного журнала регистрации обращений (при наличии технических возможностей);

оформляет расписку о приеме документов по форме согласно приложению № 4 к настоящему административному регламенту. Расписка с отметкой о дате приема документов (сведений), с указанием перечня документов (сведений), полученных от заявителя и перечня документов (сведений), которые будут

получены по межведомственным запросам, вручается заявителю или направляется ему заказным почтовым отправлением с уведомлением о вручении;
информирует заявителя о сроках и способах получения муниципальной услуги;

в случае поступления полного комплекта документов, передает их специалисту, ответственному за экспертизу документов;

в случае поступления неполного комплекта документов, передает их специалисту, ответственному за истребование документов.

В случае обращения заявителя в МФЦ, специалист МФЦ, ответственный за прием и регистрацию документов, передает личное дело заявителя в установленном порядке (*порядок определяется заключенным соглашением между органом местного самоуправления и МФЦ*) в администрацию Галичского муниципального района Костромской области.

42. При поступлении заявления по почте специалист, ответственный за делопроизводство, вскрывает конверт и регистрирует поступившее заявление в журнале регистрации и в порядке делопроизводства, установленном в администрации Галичского муниципального района Костромской области передает зарегистрированный комплект документов специалисту, ответственному за прием и регистрацию документов (сведений).

Специалист, ответственный за прием и регистрацию документов (сведений): регистрирует в журнале регистрации поступившее заявление;

сканирует предоставленные заявителем заявление и документы (сведения), заносит электронные образы документов в учетную карточку обращения электронного журнала регистрации обращений (при наличии технических возможностей);

оформляет расписку о приеме документов по форме согласно приложению № 4 к настоящему административному регламенту. Расписка с отметкой о дате приема документов (сведений), с указанием перечня документов (сведений), полученных от заявителя и перечня документов (сведений), которые будут получены по межведомственным запросам, направляется заявителю заказным почтовым отправлением с уведомлением о вручении;

информирует заявителя о сроках и способах получения муниципальной услуги;

в случае поступления полного комплекта документов, передает их специалисту, ответственному за экспертизу документов;

в случае если заявителем не представлены самостоятельно документы, подлежащие получению посредством межведомственного информационного взаимодействия, передает их специалисту, ответственному за истребование документов.

43. Особенности приема заявления и документов (сведений) полученных от заявителя в форме электронного документа.

При поступлении заявления в электронной форме через региональную информационную систему «Единый портал Костромской области» специалист, ответственный за прием и регистрацию документов (сведений) осуществляет прием заявления и документов (сведений) с учетом следующих особенностей:

1) оформляет заявление и электронные образы полученных от заявителя документов (сведений) на бумажных носителях, заверяет их подписью «копия верна», датой, подписью и печатью администрации Галичского муниципального района Костромской области.

2) регистрирует заявление в журнале регистрации. Регистрация заявления, сформированного и отправленного через региональную информационную систему «Единый портал Костромской области» в выходные дни, праздничные дни, после окончания рабочего дня согласно графику работы администрации Галичского муниципального района Костромской области производится в следующий рабочий день;

3) отказывает в приеме документов (с последующим направлением уведомления в электронной форме) в случаях если:

заявление в электронной форме подписано с использованием электронной подписи, не принадлежащей заявителю;

заявление поступило с пустыми полями, обязательными для заполнения, согласно приложения № 2 к настоящему административному регламенту;

к заявлению в электронной форме прикреплены сканированные электронные образы документов, не соответствующие перечню документов, указанных в подпунктах 1, абзаце первом подпункта 2, 3, 6, 8 пункта 14 настоящего административного регламента, предоставляемых заявителем самостоятельно;

выявлено в результате проверки усиленной квалифицированной электронной подписи несоблюдения установленных статьей 11 Федерального закона от 6 апреля 2011 года № 63-ФЗ «Об электронной подписи» условий признания ее действительности.

4) уведомляет заявителя путем направления электронной расписки в получении заявления и документов в форме электронного документа, подписанного электронной подписью специалиста, ответственного за прием и регистрацию документов (сведений) (далее - электронная расписка). В электронной расписке указываются входящий регистрационный номер заявления, дата получения заявления и перечень необходимых для получения муниципальной услуги документов (сведений), представленных заявителем в форме электронных документов и перечень документов (сведений), которые будут получены по межведомственным запросам. Электронная расписка выдается посредством отправки соответствующего статуса.

Срок исполнения административной процедуры – 1 день.

44. Результатом исполнения административной процедуры является прием и регистрация в журнале регистрации заявления о предоставлении муниципальной услуги с прилагаемыми к нему документами (сведениями) и передача их заведующему отделом архитектуры, строительства и жилищно-коммунального хозяйства, либо уведомление заявителя в электронной форме об отказе в регистрации заявления.

45. Максимальный срок исполнения административных действий составляет 15 (минут, часов).

Максимальный срок исполнения административной процедуры составляет 1 день.

Истребование документов (сведений), необходимых для предоставления муниципальной услуги, и находящихся в распоряжении других органов и организаций

46. Основанием для начала административной процедуры истребования документов (сведений), необходимых для предоставления муниципальной услуги, и находящихся в распоряжении других органов и организаций является прием и регистрация в журнале регистрации заявления о предоставлении муниципальной услуги с прилагаемыми к нему документами (сведениями).

47. Истребование документов (сведений), необходимых для предоставления муниципальной услуги, и находящихся в распоряжении других органов и организаций осуществляется специалистом, ответственным за истребование документов, который уполномочен на выполнение данных административных действий.

48. При отсутствии документов и сведений, необходимых для получения муниципальной услуги, которые подлежат истребованию посредством системы межведомственного взаимодействия специалист, ответственный за истребование документов, оформляет и направляет в соответствии с установленным порядком межведомственного взаимодействия запрос:

1) Федеральную налоговую службу для получения сведений о государственной регистрации физического лица в качестве индивидуального предпринимателя, о государственной регистрации юридического лица;

2) Управление Федеральной службы государственной регистрации, кадастра и картографии (Росреестр) по Костромской области для получения выписки из Единого государственного реестра недвижимости;

3) Федеральное казначейство для получения сведений об оплате государственной пошлины;

4) уполномоченный орган для получения сведений о наличии согласия на присоединение рекламной конструкции к недвижимому имуществу, находящемуся в государственной или муниципальной собственности.

49. Письменный межведомственный запрос должен содержать:

1) наименование органа или организации, направляющих межведомственный запрос;

2) наименование органа или организации, в адрес которых направляется межведомственный запрос;

3) наименование муниципальной услуги, для предоставления которой необходимо представление документа и (или) информации, а также, если имеется, номер (идентификатор) такой услуги в реестре муниципальных услуг;

4) указание на положения нормативного правового акта, которым установлено представление документа и (или) информации, необходимые для предоставления муниципальной услуги, и указание на реквизиты данного нормативного правового акта;

5) сведения, необходимые для представления документа и (или) информации, установленные административным регламентом предоставления муниципальной услуги, а также сведения, предусмотренные нормативными

правовыми актами как необходимые для представления таких документа и (или) информации;

б) контактная информация для направления ответа на межведомственный запрос;

7) дата направления межведомственного запроса;

8) фамилия, имя, отчество и должность лица, подготовившего и направившего межведомственный запрос, а также номер служебного телефона и (или) адрес электронной почты данного лица для связи;

9) информация о факте получения согласия от заявителя, о представлении информации, доступ к которой ограничен федеральными законами (при направлении межведомственного запроса о представлении информации, доступ к которой ограничен федеральными законами).

50. Порядок направления межведомственного запроса, а также состав сведений, которые необходимы для предоставления муниципальной услуги, определяются технологической картой межведомственного взаимодействия.

Направление межведомственного запроса осуществляется в электронной форме посредством единой системы межведомственного электронного взаимодействия и подключенных к ней региональных систем межведомственного электронного взаимодействия.

Направление межведомственного запроса в бумажном виде допускается только в случае невозможности направления межведомственных запросов в электронной форме в связи с подтвержденной технической недоступностью или неработоспособностью в течение суток сервисов органа, в который направляется межведомственный запрос, по адресу, зарегистрированному в единой системе межведомственного электронного взаимодействия.

В случае обращения заявителя за получением муниципальной услуги посредством региональной информационной системы «Единый портал Костромской области» ему направляется уведомление о факте отправки межведомственных запросов.

51. При поступлении ответов на запросы от органов и организаций специалист, ответственный за истребование документов:

1) дополняет комплект документов заявителя полученными ответами на запросы, оформленными на бумажном носителе, а также в образе электронных документов;

2) передает комплект документов специалисту, ответственному за экспертизу документов (сведений), необходимых для предоставления муниципальной услуги;

3) в случае поступления ответа по межведомственному запросу об отсутствии запрашиваемых документов (сведений) специалист, ответственный за истребование документов, готовит уведомление согласно приложению № 5 к настоящему административному регламенту с предложением представить необходимые документы (сведения) самостоятельно и направляет заявителю.

52. Результатом административной процедуры является истребование посредством системы межведомственного взаимодействия необходимых документов (сведений) и передача комплекта документов специалисту, ответственному за экспертизу документов.

53. Максимальный срок выполнения административных действий составляет 1 час.

Максимальный срок выполнения административной процедуры составляет 20 дней.

Экспертиза документов

54. Основанием для начала административной процедуры экспертизы документов заявителя является получение специалистом, ответственным за экспертизу документов, комплекта документов.

55. Специалист, ответственный за экспертизу документов:

1) устанавливает предмет обращения заявителя;
2) формирует личное дело заявителя, которое представляет собой сброшюрованный и подшитый в обложку личного дела комплект документов, представленных заявителем.

56. Осуществляя рассмотрение документов заявителя, специалист, ответственный за экспертизу документов:

1) проверяет наличие у заявителя полномочий на право обращения с заявлением о предоставлении муниципальной услуги (в случае, когда заявителем является юридическое лицо или когда с заявлением обращается представитель заявителя);

2) проверяет наличие и правильность оформления документов в соответствии с пунктами 14, 16 настоящего административного регламента;

3) устанавливает соответствие проекта рекламной конструкции и ее территориального размещения требованиям технического регламента;

4) проверяет соответствие установки рекламной конструкции в заявленном месте схеме размещения рекламных конструкций;

5) определяет соответствие внешнего вида рекламной конструкции внешнему архитектурному облику сложившейся застройки Галичского муниципального района Костромской области.

Определяет соответствие типам и видам рекламных конструкций, допустимым и недопустимым к установке на территории Галичского муниципального района Костромской области или части его территории, в том числе требования к таким рекламным конструкциям, с учетом необходимости сохранения внешнего архитектурного облика сложившейся застройки поселений или городских округов (при наличии таких требований).

6) определяет соблюдение заявителем требований законодательства Российской Федерации об объектах культурного наследия (памятниках истории и культуры) народов Российской Федерации, их охране и использовании, а также требований, установленных частями 5.1, 5.6, 5.7 статьи 19 Федерального закона от 13 марта 2006 года № 38-ФЗ «О рекламе»;

7) устанавливает факт оплаты государственной пошлины за выдачу разрешения на установку и эксплуатацию рекламной конструкции;

8) осуществляет согласование проекта установки рекламной конструкции, необходимое для принятия решения о выдаче разрешения или об отказе в его выдаче с:

-Галичский участок ОАО «Костромаоблгаз» - для согласования на соответствие проекта рекламной конструкции и ее территориального размещения схеме территориального расположения сетей инженерной инфраструктуры в случае, если размещение рекламной конструкции предполагается на земельном участке, где проходят инженерные сети газоснабжения;

-ЛТЦ г.Галич МЦТЭТ г.Буй Костромского филиала ОАО «Ростелеком» - для согласования на соответствие проекта рекламной конструкции и ее территориального размещения схеме территориального расположения сетей инженерной инфраструктуры в случае, если размещение рекламной конструкции предполагается на земельном участке, где проходят кабели связи;

-ООО«Благоустройство города» - для согласования на соответствие проекта рекламной конструкции и ее территориального размещения схеме территориального расположения сетей инженерной инфраструктуры в случае, если размещение рекламной конструкции предполагается на земельном участке, где проходят инженерные сети водоснабжения, водоотведения или теплоснабжения;

-администрация сельского поселения Галичского муниципального района - для согласования на соответствие проекта рекламной конструкции и ее территориального размещения схеме территориального расположения сетей инженерной инфраструктуры в случае, если размещение рекламной конструкции предполагается на земельном участке, где проходят инженерные сети уличного освещения;

-отделением государственной инспекции безопасности дорожного движения межмуниципального отдела МВД России «Галичский» - для согласования на соответствие проекта рекламной конструкции и ее территориального размещения требованиям ГОСТ Р 52044-2003 «Наружная реклама на автомобильных дорогах и территориях городских и сельских поселений. Общие технические требования к средствам наружной рекламы. Правила размещения»;

-департаментом культуры Костромской области, осуществляющим полномочия в области сохранения, использования, популяризации и муниципальной охраны объектов культурного наследия - для согласования на соответствие проекта рекламной конструкции и ее территориального размещения требованиям законодательства Российской Федерации об объектах культурного наследия в случае, если рекламная конструкция присоединяется к недвижимому имуществу, являющемуся памятником истории и культуры;

-ОАО «МРСК Центра» - «Костромаэнерго» - для согласования на соответствие проекта рекламной конструкции и ее территориального размещения схеме территориального расположения сетей инженерной инфраструктуры в случае, если размещение рекламной конструкции предполагается на земельном участке, где проходят инженерные сети электроснабжения.

При этом заявитель вправе самостоятельно получить от уполномоченных органов такое согласование и представить его в администрацию Галичского муниципального района Костромской области.

57. На основании анализа комплекта документов заявителя (в том числе документов (сведений) полученных в результате межведомственного

взаимодействия) специалист, ответственный за экспертизу документов, устанавливает отсутствие (наличие) оснований для отказа в предоставлении муниципальной услуги.

58. При отсутствии оснований для отказа в предоставлении муниципальной услуги, предусмотренных пунктом 23 настоящего административного регламента, специалист, ответственный за экспертизу документов, осуществляет подготовку проекта разрешения на установку и эксплуатацию рекламной конструкции согласно приложению № 6 к настоящему административному регламенту вместе с проектом муниципального правового акта руководителя администрации Галичского муниципального района Костромской области.

59. При наличии оснований для отказа в предоставлении муниципальной услуги, предусмотренных пунктом 23 настоящего административного регламента, специалист, ответственный за экспертизу документов, осуществляет подготовку проекта муниципального правового акта руководителя администрации Галичского муниципального района Костромской области об отказе в выдаче разрешения на установку и эксплуатацию рекламной конструкции.

60. Специалист, ответственный за экспертизу документов, передает подготовленный в соответствии с пунктом 58 либо пунктом 59 настоящего административного регламента документ с личным делом заявителя руководителю администрации Галичского муниципального района Костромской области.

61. Результатом административной процедуры является подготовка проекта разрешения на установку и эксплуатацию рекламной конструкции и/или проекта муниципального правового акта администрации Галичского муниципального района Костромской области о выдаче или об отказе в выдаче указанного разрешения и передача руководителю администрации Галичского муниципального района Костромской области личного дела заявителя с проектами указанных документов.

62. Максимальный срок выполнения административных действий составляет 4 часа..

Максимальный срок выполнения административной процедуры составляет 20 дней.

Принятие решения о предоставлении (об отказе в предоставлении) муниципальной услуги

63. Основанием для начала административной процедуры принятия решения о предоставлении (об отказе в предоставлении) муниципальной услуги является получение отделом архитектуры, строительства и жилищно-коммунального хозяйства администрации Галичского муниципального района Костромской области личного дела заявителя и проекта разрешения на установку и эксплуатацию рекламной конструкции либо проекта муниципального правового акта руководителя администрации Галичского муниципального района Костромской области об отказе в выдаче разрешения на установку и эксплуатацию рекламной конструкции.

64. Заведующий отделом архитектуры, строительства и жилищно-коммунального хозяйства администрации Галичского муниципального района Костромской области определяет правомерность предоставления (отказа в предоставлении) муниципальной услуги.

65. Если проект разрешения на установку и эксплуатацию рекламной конструкции либо проект муниципального правового акта об отказе в выдаче разрешения на установку и эксплуатацию рекламной конструкции не соответствуют требованиям законодательства, заведующий отделом архитектуры, строительства и жилищно-коммунального хозяйства администрации Галичского муниципального района Костромской области возвращает их специалисту, ответственному за экспертизу документов, для приведения их в соответствие с требованиями действующего законодательства с указанием причин возврата.

Специалист, ответственный за экспертизу документов, приводит указанные в настоящем пункте административного регламента проекты документов в соответствие с действующим законодательством и передает заведующему отделом архитектуры, строительства и жилищно-коммунального хозяйства администрации Галичского муниципального района Костромской области для повторного рассмотрения.

66. Если проект разрешения на установку и эксплуатацию рекламной конструкции либо проект муниципального правового акта об отказе в выдаче разрешения на установку и эксплуатацию рекламной конструкции соответствуют требованиям законодательства заведующий отделом архитектуры, строительства и жилищно-коммунального хозяйства администрации Галичского муниципального района Костромской области передает проекты вышеуказанных документов на рассмотрение руководителю администрации Галичского муниципального района Костромской области.

67. Руководитель администрации Галичского муниципального района Костромской области в случае соответствия представленных документов действующему законодательству:

1) принимает решение о предоставлении (об отказе в предоставлении) муниципальной услуги;

2) подписывает разрешение на установку и эксплуатацию рекламной конструкции и муниципальный правовой акт об утверждении указанного решения либо муниципальный правовой акт об отказе в выдаче разрешения на установку и эксплуатацию рекламной конструкции.

3) передает подписанные документы и личное дело заявителя специалисту, ответственному за выдачу документов.

68. Результатом административной процедуры является принятие решения о предоставлении (об отказе в предоставлении) муниципальной услуги и передача специалисту, ответственному за выдачу документов, личного дела заявителя и разрешения на установку и эксплуатацию рекламной конструкции вместе с муниципальным правовым актом администрации Галичского муниципального района Костромской области либо личного дела заявителя и муниципального правового акта администрации Галичского муниципального района Костромской области об отказе в выдаче разрешения на установку и эксплуатацию рекламной конструкции.

69. Максимальный срок выполнения административных действий составляет 4 часа.

Максимальный срок выполнения административной процедуры составляет 5 дней..

Выдача документов по результатам предоставления муниципальной услуги

70. Основанием для начала административной процедуры выдачи документов является получение специалистом, ответственным за выдачу документов, личного дела заявителя и разрешения на установку и эксплуатацию рекламной конструкции либо муниципального правового акта об отказе в выдаче разрешения на установку и эксплуатацию рекламной конструкции.

71. Специалист, ответственный, за выдачу документов:

1) регистрирует разрешение на установку и эксплуатацию рекламной конструкции либо муниципальный правовой акт администрации Галичского муниципального района Костромской области об отказе в выдаче разрешения на установку и эксплуатацию рекламной конструкции в журнале регистрации;

2) уведомляет заявителя об окончании хода предоставления муниципальной услуги любым из способов указанных в заявлении (телефон, факс, электронная почта или посредством отправки соответствующего статуса через региональную информационную систему «Единый портал Костромской области»);

3) вручает заявителю лично, направляет почтовым отправлением с уведомлением о доставке или в региональную информационную систему «Единый портал Костромской области» документ о предоставлении услуги либо документ об отказе в предоставлении услуги;

4) передает дело специалисту, ответственному за делопроизводство, для передачи его в архив.

В случае поступления заявления через МФЦ, специалист, ответственный за выдачу документов, передает личное дело заявителя в установленном порядке в МФЦ.

72. Результатом административной процедуры является вручение заявителю лично либо направление почтовым отправлением с уведомлением о доставке либо в региональную информационную систему «Единый портал Костромской области» разрешения на установку и эксплуатацию рекламной конструкции либо муниципального правового акта об отказе в выдаче разрешения на установку и эксплуатацию рекламной конструкции.

73. Максимальный срок выполнения административных действий составляет 15 минут.

Максимальный срок выполнения административной процедуры составляет 3 дня.

74. В случае обнаружения опечаток и ошибок (далее – технические ошибки) в выданных в результате предоставления муниципальной услуги документах, заявитель подает лично либо направляет в адрес администрации Галичского муниципального района Костромской области заявление об исправлении допущенных технических ошибок с приложением оригинала документа,

выданного в результате предоставления муниципальной услуги.

Заявление в порядке, установленном инструкцией по делопроизводству администрации Галичского муниципального района Костромской области, передается на рассмотрение специалисту, ответственному за оформление и выдачу документов.

Срок рассмотрения и выдачи документов с исправленными техническими ошибками не может превышать 5 рабочих дней с момента регистрации заявления.

Жалоба заявителя на отказ администрации Галичского муниципального района Костромской области, должностного лица администрации Галичского муниципального района Костромской области, в исправлении допущенных технических ошибок в выданных в результате предоставления муниципальной услуги документах либо нарушение установленного срока таких исправлений рассматривается в порядке, установленном разделом 5 настоящего административного регламента.

Раздел 4. Порядок и формы контроля за исполнением административного регламента

75. Текущий контроль соблюдения и исполнения ответственными должностными лицами администрации Галичского муниципального района Костромской области положений настоящего административного регламента и иных нормативных правовых актов, устанавливающих требования к предоставлению муниципальной услуги (далее – текущий контроль), осуществляется главой администрации Галичского муниципального района Костромской области, а в период его отсутствия исполняющим обязанности руководителя администрации Галичского муниципального района Костромской области.

76. Текущий контроль осуществляется путем проведения проверок с целью выявления и устранения нарушений прав заявителей, а также иных заинтересованных лиц (граждан, их объединений и организаций, чьи права и законные интересы нарушены при предоставлении муниципальной услуги) (далее – заинтересованные лица), рассмотрения, подготовки ответов на обращения заявителей и заинтересованных лиц.

77. Проверки могут быть плановыми - осуществляться на основании программ проверок - и внеплановыми. При проведении проверки могут рассматриваться все вопросы, связанные с предоставлением муниципальной услуги - комплексные проверки, или отдельные вопросы - тематические проверки.

Внеплановая проверка проводится в связи с конкретным обращением заявителя, поступлением информации от заинтересованных лиц о нарушении действующего законодательства при предоставлении муниципальной услуги.

78. Контроль за полнотой и качеством предоставления муниципальной услуги включает в себя:

- проведение служебных проверок в случае поступления жалоб на действия (бездействие) должностного лица при предоставлении муниципальной услуги;
- выявление и устранение нарушений прав граждан, юридических лиц, индивидуальных предпринимателей.

79. Для проведения проверки формируется комиссия, деятельность которой осуществляется в соответствии с планом проведения проверки. Состав комиссии и план проведения проверки утверждаются главой администрации Галичского муниципального района Костромской области. Результаты деятельности комиссии оформляются в виде справки, в которой отмечаются выявленные недостатки и предложения по их устранению. Справка подписывается председателем комиссии.

80. Персональная ответственность должностных лиц администрации Галичского муниципального района Костромской области закрепляется в их должностных инструкциях в соответствии с требованиями законодательства.

81. Должностные лица администрации Галичского муниципального района Костромской области в случае ненадлежащих предоставления муниципальной услуги и (или) исполнения служебных обязанностей, совершения противоправных действий (бездействия) при проведении проверки несут ответственность в соответствии с законодательством Российской Федерации.

82. Администрация Галичского муниципального района Костромской области ведет учет случаев ненадлежащего исполнения должностными лицами служебных обязанностей, проводит соответствующие служебные проверки и принимает в соответствии с законодательством Российской Федерации меры в отношении таких должностных лиц.

83. Заинтересованные лица вправе обратиться устно, направить обращение в письменной форме или в форме электронного документа в адрес администрации Галичского муниципального района Костромской области с просьбой о проведении проверки соблюдения и исполнения нормативных правовых актов Российской Федерации и Костромской области, положений настоящего административного регламента, устанавливающих требования к полноте и качеству предоставления муниципальной услуги, в случае предполагаемого нарушения прав и законных интересов при предоставлении муниципальной услуги.

84. Обращение заинтересованных лиц, поступившее в администрацию Галичского муниципального района Костромской области, рассматривается в течение 30 дней со дня его регистрации. О результатах рассмотрения обращения не позднее дня, следующего за днем принятия решения, дается письменный ответ, который может быть направлен заказным почтовым отправлением по почтовому адресу, указанному в обращении, путем вручения обратившемуся лицу или его уполномоченному представителю лично под расписку или в форме электронного документа на адрес электронной почты обратившегося лица.

85. Жалоба заявителя рассматривается в порядке, установленном разделом 5 административного регламента.

Раздел 5. Порядок досудебного (внесудебного) обжалования заявителем решений и действий (бездействия) администрации Галичского муниципального района Костромской области, должностных лиц, муниципальных служащих

86. Заявители имеют право на обжалование решений, действий (бездействия) администрации Галичского муниципального района, МФЦ, организаций, предусмотренных частью 1.1 статьи 16 Федерального закона «Об организации предоставления государственных и муниципальных услуг», а также их должностных лиц, муниципальных служащих, работников при предоставлении муниципальной услуги в судебном или в досудебном (внесудебном) порядке.

87. Обжалование решений, действий (бездействия) администрации Галичского муниципального района, МФЦ, организаций, предусмотренных частью 1.1 статьи 16 Федерального закона «Об организации предоставления государственных и муниципальных услуг» (далее – привлекаемая организация), а также их должностных лиц, муниципальных служащих, работников при предоставлении муниципальной услуги в досудебном (внесудебном) порядке не лишает их права на оспаривание указанных решений, действий (бездействия) в судебном порядке.

88. Жалоба подается в администрацию Галичского муниципального района, привлекаемую организацию, многофункциональный центр, предоставляющие муниципальные услуги, в письменной форме, в том числе при личном приеме заявителя, или в электронном виде.

Жалобу на решения и действия (бездействие) многофункционального центра, привлекаемой организации также можно подать учредителю многофункционального центра или иному лицу, уполномоченному нормативным правовым актом субъекта Российской Федерации на рассмотрение жалобы, в письменной форме, в том числе при личном приеме заявителя, или в электронном виде.

89. Жалоба должна содержать:

а) наименование органа, предоставляющего муниципальную услугу, должностного лица органа, предоставляющего муниципальную услугу, многофункционального центра, его руководителя и (или) работника, привлекаемой организации, ее руководителя и (или) работника, решения и действия (бездействие) которых обжалуются;

б) фамилию, имя, отчество (при наличии), сведения о месте жительства заявителя - физического лица либо наименование, сведения о месте нахождения заявителя - юридического лица, а также номер (номера) контактного телефона, адрес (адреса) электронной почты (при наличии) и почтовый адрес, по которым должен быть направлен ответ заявителю (за исключением случая, когда жалоба направляется способом, указанным в подпункте "в" пункта 92);

в) сведения об обжалуемых решениях и действиях (бездействии) органа, предоставляющего муниципальную услугу, должностного лица органа, предоставляющего муниципальную услугу, многофункционального центра, работника многофункционального центра, привлекаемой организации, работника привлекаемой организации;

г) доводы, на основании которых заявитель не согласен с решением и действиями (бездействием) органа, предоставляющего муниципальную услугу, должностного лица органа, предоставляющего муниципальную услугу, многофункционального центра, работника многофункционального центра, привлекаемой организации, работника привлекаемой организации. Заявителем

могут быть представлены документы (при наличии), подтверждающие доводы заявителя, либо их копии.

90. В случае если жалоба подается через представителя заявителя, также представляется документ, подтверждающий полномочия на осуществление действий от имени заявителя. В качестве документа, подтверждающего полномочия на осуществление действий от имени заявителя, может быть представлена:

а) оформленная в соответствии с законодательством Российской Федерации доверенность (для физических лиц);

б) оформленная в соответствии с законодательством Российской Федерации доверенность, заверенная печатью заявителя (при наличии печати) и подписанная руководителем заявителя или уполномоченным этим руководителем лицом (для юридических лиц);

в) копия решения о назначении или об избрании либо приказа о назначении физического лица на должность, в соответствии с которым такое физическое лицо обладает правом действовать от имени заявителя без доверенности.

91. Прием жалоб в письменной форме осуществляется администрацией Галичского муниципального района, многофункциональным центром, привлекаемой организацией в месте предоставления муниципальной услуги (в месте, где заявитель подавал запрос на получение муниципальной услуги, нарушение порядка которой обжалуется, либо в месте, где заявителем получен результат указанной муниципальной услуги).

Время приема жалоб должно совпадать со временем предоставления муниципальных услуг.

Жалоба в письменной форме может быть также направлена по почте.

В случае подачи жалобы при личном приеме заявитель представляет документ, удостоверяющий его личность в соответствии с законодательством Российской Федерации.

Прием жалоб в письменной форме осуществляется учредителем многофункционального центра в месте фактического нахождения учредителя.

Время приема жалоб учредителем многофункционального центра должно совпадать со временем работы учредителя.

92. В электронном виде жалоба может быть подана заявителем посредством:

а) официального сайта Галичского муниципального района, многофункционального центра, привлекаемой организации, учредителя многофункционального центра в информационно-телекоммуникационной сети "Интернет";

б) федеральной государственной информационной системы "Единый портал государственных и муниципальных услуг (функций)" (далее - Единый портал) (за исключением жалоб на решения и действия (бездействие) привлекаемых организаций, многофункциональных центров и их должностных лиц и работников) либо региональной информационной системы «Единый портал Костромской области» (за исключением жалоб на решения и действия (бездействие) привлекаемых организаций, многофункциональных центров и их должностных лиц и работников);

в) портала федеральной государственной информационной системы, обеспечивающей процесс досудебного (внесудебного) обжалования решений и действий (бездействия), совершенных при предоставлении государственных и муниципальных услуг органами, предоставляющими государственные и муниципальные услуги, их должностными лицами, государственными и муниципальными служащими (далее - система досудебного обжалования) с использованием информационно-телекоммуникационной сети "Интернет" (за исключением жалоб на решения и действия (бездействие) привлекаемых организаций, многофункциональных центров и их должностных лиц и работников).

93. При подаче жалобы в электронном виде, документы, указанные в пункте 90, могут быть представлены в форме электронных документов, подписанных электронной подписью, вид которой предусмотрен законодательством Российской Федерации, при этом документ, удостоверяющий личность заявителя, не требуется.

94. Жалоба рассматривается органом, предоставляющим муниципальную услугу, порядок предоставления которой был нарушен вследствие решений и действий (бездействия) органа, предоставляющего муниципальную услугу, его должностного лица либо муниципальных служащих. В случае если обжалуются решения руководителя органа, предоставляющего муниципальную услугу, жалоба подается в вышестоящий орган (в порядке подчиненности) и рассматривается им в порядке, предусмотренном настоящим Разделом.

При отсутствии вышестоящего органа жалоба подается непосредственно руководителю органа, предоставляющего муниципальную услугу, и рассматривается им в соответствии с настоящим Разделом.

Жалоба рассматривается многофункциональным центром или привлекаемой организацией, предоставившими муниципальную услугу, порядок предоставления которой был нарушен вследствие решений и действий (бездействия) многофункционального центра, его должностного лица и (или) работника, привлекаемой организации, ее работника. В случае если обжалуются решения и действия (бездействие) руководителя многофункционального центра или привлекаемой организации жалоба может быть подана учредителю многофункционального центра или иному лицу, уполномоченному на рассмотрение жалоб нормативным правовым актом субъекта Российской Федерации, и подлежит рассмотрению в порядке, предусмотренном настоящими Правилами.

95. В случае если жалоба подана заявителем в орган, предоставляющий муниципальную услугу, многофункциональный центр, привлекаемую организацию, учредителю многофункционального центра, в компетенцию которого не входит принятие решения по жалобе в соответствии с требованиями пункта 94, в течение 3 рабочих дней со дня регистрации такой жалобы она направляется в уполномоченные на ее рассмотрение орган, предоставляющий муниципальную услугу, многофункциональный центр, привлекаемую организацию, учредителю многофункционального центра.

При этом орган, предоставляющий муниципальную услугу, многофункциональный центр, привлекаемая организация, учредитель

многофункционального центра, перенаправившие жалобу в письменной форме, информируют о перенаправлении жалобы заявителя.

Срок рассмотрения жалобы исчисляется со дня регистрации такой жалобы в уполномоченном на ее рассмотрение органе, предоставляющем муниципальную услугу, многофункциональном центре, уполномоченной привлекаемой организации, у уполномоченного на ее рассмотрение учредителя многофункционального центра.

В случае если в отношении поступившей жалобы федеральным законом установлен иной порядок (процедура) подачи и рассмотрения жалоб, положения настоящих Правил не применяются и заявитель уведомляется о том, что его жалоба будет рассмотрена в порядке и сроки, предусмотренные федеральным законом.

96. Жалоба на решения и действия (бездействие) администрации Галичского муниципального района и должностных лиц, муниципальных служащих, привлекаемых организаций и их работников может быть подана заявителем через многофункциональный центр. При поступлении такой жалобы многофункциональный центр обеспечивает ее передачу в уполномоченные на ее рассмотрение администрацию Галичского муниципального района, привлекаемую организацию в порядке, установленном соглашением о взаимодействии между многофункциональным центром и указанными органами и организациями (далее - соглашение о взаимодействии). При этом такая передача осуществляется не позднее следующего за днем поступления жалобы рабочего дня.

Срок рассмотрения жалобы исчисляется со дня регистрации жалобы в уполномоченных на ее рассмотрение органах, привлекаемой организации.

97. Заявитель может обратиться с жалобой в том числе в следующих случаях:

а) нарушение срока регистрации запроса заявителя о предоставлении муниципальной услуги, запроса, указанного в статье 15.1 Федерального закона "Об организации предоставления государственных и муниципальных услуг";

б) нарушение срока предоставления муниципальной услуги.

В указанном случае досудебное (внесудебное) обжалование заявителем решений и действий (бездействия) многофункционального центра возможно в случае, если на многофункциональный центр, решения и действия (бездействие) которого обжалуются, возложена функция по предоставлению соответствующей муниципальной услуги в полном объеме, в порядке, определенном частью 1.3 статьи 16 Федерального закона "Об организации предоставления государственных и муниципальных услуг";

в) требование представления заявителем документов, не предусмотренных нормативными правовыми актами Российской Федерации для предоставления муниципальной услуги;

г) отказ в приеме документов, представление которых предусмотрено нормативными правовыми актами Российской Федерации для предоставления муниципальной услуги;

д) отказ в предоставлении муниципальной услуги, если основания отказа не предусмотрены федеральными законами и принятыми в соответствии с ними иными нормативными правовыми актами Российской Федерации.

В указанном случае досудебное (внесудебное) обжалование заявителем решений и действий (бездействия) многофункционального центра возможно в случае, если на многофункциональный центр, решения и действия (бездействие) которого обжалуются, возложена функция по предоставлению соответствующей муниципальной услуги в полном объеме, в порядке, определенном частью 1.3 статьи 16 Федерального закона "Об организации предоставления государственных и муниципальных услуг";

е) требование внесения заявителем при предоставлении муниципальной услуги платы, не предусмотренной нормативными правовыми актами Российской Федерации;

ж) отказ органа, предоставляющего муниципальную услугу, его должностного лица, работника в исправлении допущенных опечаток и ошибок в выданных в результате предоставления муниципальной услуги документах либо нарушение установленного срока таких исправлений.

В указанном случае досудебное (внесудебное) обжалование заявителем решений и действий (бездействия) многофункционального центра возможно в случае, если на многофункциональный центр, решения и действия (бездействие) которого обжалуются, возложена функция по предоставлению соответствующей муниципальной услуги в полном объеме, в порядке, определенном частью 1.3 статьи 16 Федерального закона "Об организации предоставления государственных и муниципальных услуг".

98. Органы, предоставляющие муниципальные услуги, многофункциональные центры, привлекаемые организации, учредители многофункциональных центров определяют уполномоченных на рассмотрение жалоб должностных лиц и (или) работников, которые обеспечивают:

а) прием и рассмотрение жалоб в соответствии с требованиями настоящих Правил;

б) направление жалоб в уполномоченные на их рассмотрение орган и (или) организацию в соответствии с пунктом 94.

99. В случае установления в ходе или по результатам рассмотрения жалобы признаков состава административного правонарушения, предусмотренного статьей 5.63 Кодекса Российской Федерации об административных правонарушениях, или признаков состава преступления должностное лицо, уполномоченное на рассмотрение жалоб, незамедлительно направляет соответствующие материалы в органы прокуратуры.

100. Органы, предоставляющие муниципальные услуги, многофункциональные центры, привлекаемые организации, учредители многофункциональных центров обеспечивают:

а) оснащение мест приема жалоб;

б) информирование заявителей о порядке обжалования решений и действий (бездействия) органов, предоставляющих муниципальные услуги, их должностных лиц, многофункциональных центров, привлекаемых организаций, их должностных лиц, работников посредством размещения информации на

стендах в местах предоставления муниципальных услуг, на их официальных сайтах, на Едином портале;

в) консультирование заявителей о порядке обжалования решений и действий (бездействия) органов, предоставляющих муниципальные услуги, их должностных лиц, многофункциональных центров, привлекаемых организаций, их должностных лиц, работников, в том числе по телефону, электронной почте, при личном приеме;

г) заключение соглашений о взаимодействии в части осуществления многофункциональными центрами приема жалоб и выдачи заявителям результатов рассмотрения жалоб;

д) формирование и представление ежеквартально в вышестоящий орган (при его наличии), учредителю многофункционального центра отчетности о полученных и рассмотренных жалобах (в том числе о количестве удовлетворенных и неудовлетворенных жалоб).

101. Жалоба, поступившая в уполномоченные на ее рассмотрение администрацию Галичского муниципального района, многофункциональный центр, привлекаемую организацию, учредителю многофункционального центра, подлежит регистрации не позднее следующего за днем ее поступления рабочего дня. Жалоба рассматривается в течение 15 рабочих дней со дня ее регистрации, если более короткие сроки рассмотрения жалобы не установлены администрацией Галичского муниципального района, многофункциональным центром, привлекаемой организацией, учредителем многофункционального центра, уполномоченными на ее рассмотрение.

В случае обжалования отказа администрации Галичского муниципального района, должностного лица, муниципального служащего, многофункционального центра, его должностного лица, работника, привлекаемой организации, ее работника в приеме документов у заявителя либо в исправлении допущенных опечаток и (или) ошибок или в случае обжалования заявителем нарушения установленного срока таких исправлений жалоба рассматривается в течение 5 рабочих дней со дня ее регистрации.

102. По результатам рассмотрения жалобы в соответствии с частью 7 статьи 11.2 Федерального закона "Об организации предоставления государственных и муниципальных услуг" уполномоченные на ее рассмотрение администрация Галичского муниципального района, многофункциональный центр, привлекаемая организация, учредитель многофункционального центра принимают решение об удовлетворении жалобы либо об отказе в ее удовлетворении. Указанное решение принимается в форме акта уполномоченного на ее рассмотрение администрации Галичского муниципального района, многофункционального центра, привлекаемой организации, учредителя многофункционального центра.

При удовлетворении жалобы администрация Галичского муниципального района, многофункциональный центр, привлекаемая организация, учредитель многофункционального центра принимают исчерпывающие меры по устранению выявленных нарушений, в том числе по выдаче заявителю результата муниципальной услуги, не позднее 5 рабочих дней со дня принятия решения, если иное не установлено законодательством Российской Федерации.

103. Ответ по результатам рассмотрения жалобы направляется заявителю не позднее дня, следующего за днем принятия решения, в письменной форме. В случае если жалоба была направлена способом, указанным в подпункте "в" пункта 92, ответ заявителю направляется посредством системы досудебного обжалования.

104. В ответе по результатам рассмотрения жалобы указываются:

а) наименование органа, предоставляющего муниципальную услугу, многофункционального центра, привлекаемой организации, учредителя многофункционального центра, рассмотревшего жалобу, должность, фамилия, имя, отчество (при наличии) его должностного лица, принявшего решение по жалобе;

б) номер, дата, место принятия решения, включая сведения о должностном лице, работнике, решение или действие (бездействие) которого обжалуется;

в) фамилия, имя, отчество (при наличии) или наименование заявителя;

г) основания для принятия решения по жалобе;

д) принятое по жалобе решение;

е) в случае, если жалоба признана обоснованной, - сроки устранения выявленных нарушений, в том числе срок предоставления результата муниципальной услуги;

ж) сведения о порядке обжалования принятого по жалобе решения.

105. Ответ по результатам рассмотрения жалобы подписывается уполномоченным на рассмотрение жалобы должностным лицом администрации Галичского муниципального района, многофункционального центра, учредителя многофункционального центра, работником привлекаемой организации.

По желанию заявителя ответ по результатам рассмотрения жалобы может быть представлен не позднее дня, следующего за днем принятия решения, в форме электронного документа, подписанного электронной подписью уполномоченного на рассмотрение жалобы должностного лица и (или) уполномоченного на рассмотрение жалобы органа, предоставляющего муниципальную услугу, многофункционального центра, учредителя многофункционального центра и (или) уполномоченной на рассмотрение жалобы привлекаемой организации, уполномоченного на рассмотрение жалобы работника привлекаемой организации, вид которой установлен законодательством Российской Федерации.

106. Уполномоченные на рассмотрение жалобы администрация Галичского муниципального района, многофункциональный центр, привлекаемая организация, учредитель многофункционального центра отказывают в удовлетворении жалобы в следующих случаях:

а) наличие вступившего в законную силу решения суда, арбитражного суда по жалобе о том же предмете и по тем же основаниям;

б) подача жалобы лицом, полномочия которого не подтверждены в порядке, установленном законодательством Российской Федерации;

в) наличие решения по жалобе, принятого ранее в соответствии с требованиями настоящих Правил в отношении того же заявителя и по тому же предмету жалобы.

107. Уполномоченные на рассмотрение жалобы администрация Галичского муниципального района, многофункциональный центр, привлекаемая организация, учредитель многофункционального центра вправе оставить жалобу без ответа в следующих случаях:

а) наличие в жалобе нецензурных либо оскорбительных выражений, угроз жизни, здоровью и имуществу должностного лица, работника, а также членов его семьи;

б) отсутствие возможности прочитать какую-либо часть текста жалобы, фамилию, имя, отчество (при наличии) и (или) почтовый адрес заявителя, указанные в жалобе.

107(1). Уполномоченные на рассмотрение жалобы администрация Галичского муниципального района, многофункциональный центр, привлекаемая организация, учредитель многофункционального центра сообщают заявителю об оставлении жалобы без ответа в течение 3 рабочих дней со дня регистрации жалобы.

Приложение № 1
к административному регламенту
предоставления муниципальной услуги
по выдаче разрешения на установку и
эксплуатацию рекламной конструкции

**Сведения о местонахождении и номерах контактных телефонов
органов и организаций, в которых заявители могут
получить документы, необходимые для предоставления
муниципальной услуги**

№ п/п	Название органа, учреждения, организации	Адрес местоположения	Номер телефона	Интернет-адрес
1	Администрация Галичского муниципального района	157201, Костромская область, г. Галич, пл.Революции, д.23а	8(49437) 2-17-02 8(49437) 2-21-34	Интернет-сайт: www.rayoqalich.com E-mail: komecon@mail.ru
2	Галичский межмуниципальный отдел Управления Росреестра по Костромской области	157201, Костромская область, г. Галич, ул.Физкультурная, д.16, 157201	8(49437) 2-12-85 8(49437) 2-24-03	Интернет-сайт: www.to44.rosreestr.ru E-mail: 44upr@rosreestr.ru
3	ОГУ «Государственная экспертиза Костромской области»	156026, Костромская область, г.Кострома, ул.Привокзальная, д.16 а	8(4942)42-31-01, факс 8(4942)42-31-00	Интернет-сайт: www.экспертиза44.рф E-mail: info@expertiza44.ru
4	Филиал ОГКУ «Многофункциональный центр» по городу Галич и Галичскому району Костромской области	157201 Костромская область, г. Галич, ул. Физкультурная, д. 16	8(49437) 2-19-31	mfc44.ru

**График
приема и консультирования граждан специалистами
администрации Галичского муниципального района Костромской области**

Наименование отдела	Режим работы	Выходные дни
Отдел архитектуры, строительства и жилищно-коммунального хозяйства	понедельник-четверг - 8.00–17.15; пятница - 8.00-16.00; перерыв на обед 12.00 - 13.00;	суббота, воскресенье

График приема по личным вопросам

Наименование отдела	Режим работы	Выходные дни
Отдел архитектуры, строительства и жилищно-коммунального хозяйства	понедельник-четверг - 8.00–17.15; пятница - 8.00-16.00; перерыв на обед 12.00 - 13.00;	суббота, воскресенье

Приложение № 2
к административному регламенту
предоставления муниципальной услуги
по выдаче разрешения на установку и
эксплуатацию рекламной конструкции

Кому: _____
от* _____

*(Ф.И.О заявителя физического
лица либо наименование*

заявителя юридического лица)

Телефон (факс) _____

ЗАЯВЛЕНИЕ

о выдаче разрешения на установку и эксплуатацию рекламной конструкции

Рекламораспространитель (владелец рекламной конструкции), далее Заявитель* : _____

(Ф.И.О. физического лица, индивидуального предпринимателя, наименование юридического лица)

Юридический адрес: _____

Фактический адрес*: _____

*(указывается в случае выбора заявителем способа получения результата предоставления муниципальной услуги в виде направления почтовым
отправлением и несоответствия юридического и фактического адресов)*

Ф.И.О. руководителя, телефон _____

ИНН* _____ ОГРН _____

Договор на установку и эксплуатацию рекламной конструкции от « ____ » _____ 20__ г.

№ _____, срок действия договора до « ____ » _____ 20__ г.

Собственник или иной законный владелец земельного участка, здания или иного недвижимого
имущества, к которому присоединяется рекламная конструкция*:

_____,
(полное наименование организации или фамилия, имя, отчество гражданина, если собственником является физическое лицо, адрес)

реквизиты правоустанавливающих документов недвижимого имущества, к которому
присоединяется рекламная конструкция* _____, в том числе:

кадастровый номер *(при наличии)**:

- земельного участка _____

- объекта недвижимости _____

Срок разрешения*: _____

Адрес места установки рекламной конструкции* _____

Тип рекламной конструкции*: _____

(фасадная/наземная)

Вид рекламной конструкции*: _____

*(брендмауэр, световой короб, настенное панно, электронное табло,
билборд, сити-формат, хорека, пиллар, тумба, суперборд, ситиборд и т.п.)*

Размеры рекламной конструкции, м: _____ х _____; Количество сторон*, шт: _____.
*(заполняется в случае расхождения
с размерами информационного поля)**
(высота) (ширина)

Размеры информационного поля*, м: _____ х _____;
(высота) (ширина)

Способ демонстрации изображения*: _____
(статический / динамический)

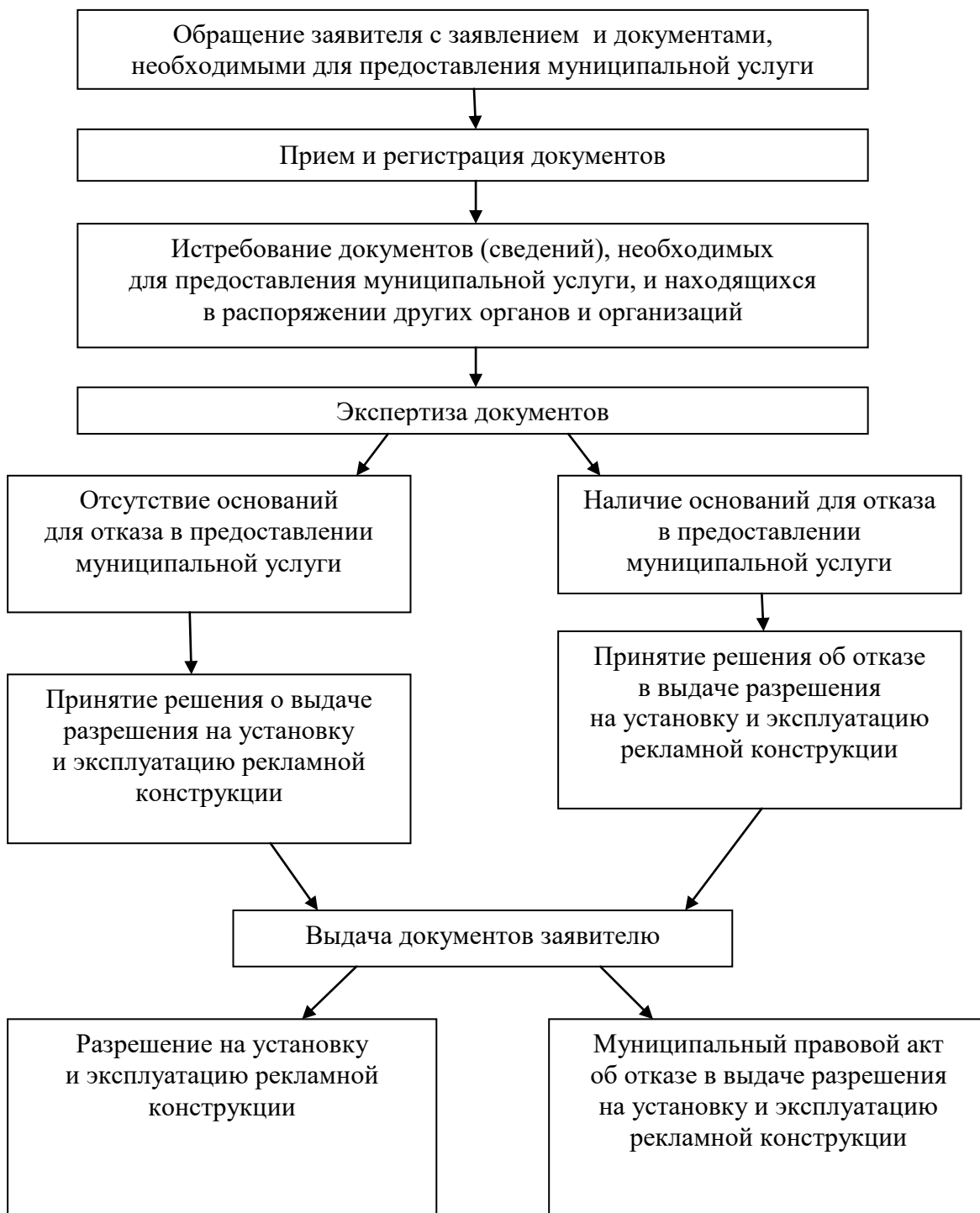
Заявитель*: _____ / _____ « ____ » _____ 20__ г.
(подпись) (расшифровка подписи)

М.П.

* поля обязательные для заполнения

Приложение № 3
к административному регламенту
предоставления муниципальной услуги
по выдаче разрешения на установку и
эксплуатацию рекламной конструкции

**Блок-схема предоставления муниципальной услуги
по выдаче разрешения на установку и эксплуатацию рекламной
конструкции**



Приложение № 4
к административному регламенту
предоставления муниципальной услуги
по выдаче разрешения на установку и
эксплуатацию рекламной конструкции

Расписка о приеме документов

Заявление и документы _____
(Ф.И.О. или наименование заявителя)

приняты в соответствии с описью.

№ п/п	Наименование документа	Количество экземпляров	Количество страниц

Итого представленных документов: _____

Перечень документов (сведений), которые будут получены
по межведомственным запросам:

№ п/п	Наименование документа	Наименование органа либо организации, с которой осуществляется межведомственное взаимодействие

Регистрационный номер _____

Дата _____

Должность _____

Подпись специалиста, принявшего документы _____ / _____
(подпись) (расшифровка)

Приложение № 5
к административному регламенту
предоставления муниципальной услуги
по выдаче разрешения на установку и
эксплуатацию рекламной конструкции

(Ф.И.О заявителя физического
лица либо наименование

заявителя юридического лица)

Адрес _____
(адрес проживания для
физического лица либо

адрес местонахождения

для юридического лица)

УВЕДОМЛЕНИЕ

(полное наименование органа местного самоуправления),
рассмотрено Ваше заявление от «___» _____ 20___ года № _____ о предоставлении

_____.
В рамках межведомственного информационного
взаимодействия _____

_____ (наименование органа местного самоуправления)
были запрошены следующие документы (сведения) _____

_____ (указываются документы (информация), запрошенные по межведомственным запросам)
От _____

_____ (указывается орган подготовивший ответ на межведомственный запрос)
поступил ответ на межведомственный запрос, свидетельствующий об отсутствии
запрашиваемого документа (сведений).

В связи с тем, что указанные документы (сведения) необходимы для предоставления
муниципальной услуги, предлагаем Вам в соответствии с подпунктом 3 пункта 52 настоящего
административного регламента представить их самостоятельно в трехдневный срок.

(должность лица, подписавшего
уведомление)

(подпись)

(расшифровка подписи)

«___» _____ 20___ г.

Приложение № 6
к административному регламенту
предоставления муниципальной услуги
по выдаче разрешения на установку и эксплуатацию рекламной конструкции

Администрация Галичского муниципального района Костромской области

Р А З Р Е Ш Е Н И Е

№

от «__» _____ года

**на установку и эксплуатацию рекламной
конструкции по адресу: _____
_____.**

*Исполнитель:
ФИО
Тел.*

Место установки рекламной конструкции _____

(адрес)

Зона рекламного контроля _____

(№ зоны)

Владелец рекламной конструкции _____

Тип рекламной конструкции _____

(наземная / фасадная)

Вид рекламной конструкции _____

(брендмауэр, световой короб,
настенное панно, электронное табло, билборд,
сити-формат, хорека, пиллар, тумба и т.п.)

Размер информационного поля, м _____

_____ х _____
высота ширина

Способ демонстрации изображения _____

Собственники недвижимого
имущества, к которому присоединена
рекламная конструкция _____

Документ, подтверждающий возможность заключения договора
на установку и эксплуатацию рекламной
конструкции: _____

Договор на установку и эксплуатацию рекламной конструкции
от «___» _____ года № _____.

Разрешение выдано: _____.

Срок действия разрешения до _____.

Должность руководителя
(органа местного самоуправления
либо структурного подразделения)

ФИО

МП

Коэффициенты для расчета платы

по договору на установку и эксплуатацию рекламной конструкции

(заполняется в случае, если рекламная конструкция присоединяется к имуществу, находящемуся в муниципальной собственности *наименование муниципального образования*, в том числе закрепленному собственником за другим лицом на праве хозяйственного ведения, праве оперативного управления или доверительного управления)

Приложение № 7
к административному регламенту
предоставления муниципальной услуги
по выдаче разрешения на установку и
эксплуатацию рекламной конструкции

**Реквизиты для уплаты государственной пошлины на выдачу
разрешения на установку и эксплуатацию рекламной конструкции**

90110807150010000110 - Государственная пошлина за выдачу разрешения
на установку рекламных конструкций