



**АДМИНИСТРАЦИЯ
ГАЛИЧСКОГО МУНИЦИПАЛЬНОГО РАЙОНА
КОСТРОМСКОЙ ОБЛАСТИ**

ПОСТАНОВЛЕНИЕ

от « 28 » ноября 2019 года № 385

г. Галич

Об утверждении административного регламента предоставления администрацией Галичского муниципального района Костромской области муниципальной услуги по направлению уведомления о соответствии (несоответствии) указанных в уведомлении о планируемом строительстве параметров объекта индивидуального жилищного строительства или садового дома установленным параметрам и допустимости размещения объекта индивидуального жилищного строительства или садового дома на земельном участке

В соответствии с Градостроительным кодексом Российской Федерации, Федеральным законом от 27 июля 2010 года № 210-ФЗ «Об организации предоставления государственных и муниципальных услуг», в целях установления порядка взаимодействия с заявителями при предоставлении муниципальной услуги по направлению уведомления о соответствии (несоответствии) указанных в уведомлении о планируемом строительстве параметров объекта индивидуального жилищного строительства или садового дома установленным параметрам и допустимости размещения объекта индивидуального жилищного строительства или садового дома на земельном участке, руководствуясь Уставом Галичского муниципального района Костромской области,

ПОСТАНОВЛЯЮ:

1. Утвердить прилагаемый административный регламент предоставления администрацией Галичского муниципального района Костромской области муниципальной услуги по направлению уведомления о соответствии (несоответствии) указанных в уведомлении о планируемом строительстве параметров объекта индивидуального жилищного строительства или садового дома установленным параметрам и допустимости размещения объекта индивидуального жилищного строительства или садового дома на земельном участке.

2. Отделу архитектуры, строительства, ЖКХ, дорожного хозяйства и природных ресурсов администрации муниципального района обеспечить выполнение положений административного регламента, утвержденного пунктом 1 настоящего постановления.

3. Контроль исполнения настоящего постановления возложить на первого заместителя главы администрации муниципального района Фоменко В.А.

4. Настоящее постановление вступает в силу со дня официального опубликования.

Глава
муниципального района

А.Н. Потехин

**Административный регламент предоставления администрацией
Галичского муниципального района муниципальной услуги по
направлению уведомления о соответствии (несоответствии) указанных в
уведомлении о планируемом строительстве параметров объекта
индивидуального жилищного строительства или садового дома
установленным параметрам и допустимости размещения объекта
индивидуального жилищного строительства или садового дома на
земельном участке**

Глава 1. Общие положения

Предмет регулирования административного регламента

1. Административный регламент предоставления Администрацией Галичского муниципального района Костромской области муниципальной услуги по направлению уведомления о соответствии (несоответствии) указанных в уведомлении о планируемом строительстве параметров объекта индивидуального жилищного строительства или садового дома установленным параметрам и допустимости размещения объекта индивидуального жилищного строительства или садового дома на земельном участке (далее - Административный регламент) разработан в целях повышения качества предоставления и доступности муниципальной услуги по направлению уведомления о соответствии (несоответствии) указанных в уведомлении о планируемом строительстве параметров объекта индивидуального жилищного строительства или садового дома установленным параметрам и допустимости размещения объекта индивидуального жилищного строительства или садового дома на земельном участке (далее - муниципальная услуга), создания комфортных условий для участников отношений, возникающих при предоставлении муниципальной услуги, определяет сроки, последовательность действий и административных процедур при осуществлении полномочий по реализации муниципальной услуги, порядок взаимодействия Администрации Галичского муниципального района Костромской области с заявителями, иными органами государственной власти и органами местного самоуправления, учреждениями и организациями при предоставлении муниципальной услуги.

Круг заявителей

2. Заявителем, в отношении которого предоставляется муниципальная услуга, является физическое или юридическое лицо, обеспечивающее на принадлежащем ему земельном участке строительство, реконструкцию объекта индивидуального жилищного строительства или садового дома

(далее - заявитель).

3. От имени заявителя с заявлением о предоставлении муниципальной услуги может обратиться его представитель (далее - представитель заявителя) при наличии доверенности или иного документа, подтверждающего право обращаться от имени заявителя.

Информирование о предоставлении муниципальной услуги

4. Информация по вопросам предоставления муниципальной услуги и услуг, которые являются необходимыми и обязательными для предоставления муниципальной услуги, а также справочная информация размещается на информационных стендах в местах предоставления муниципальной услуги и услуг, которые являются необходимыми и обязательными для предоставления муниципальной услуги, на официальном сайте Администрации Галичского муниципального района Костромской области www.gal-mr.ru в сети Интернет, а также в региональной государственной информационной системе «Реестр государственных услуг (функций) Костромской области (далее – РГУ), на Едином портале государственных и муниципальных услуг (функций) (gosuslugi.ru) (далее - ЕПГУ) и в региональной государственной информационной системе "Единый портал Костромской области" (44gosuslugi.ru) (далее - РПГУ).

5. К справочной информации относится следующая информация:

а) место нахождения и графики работы Администрации Галичского муниципального района Костромской области (далее - Администрация), её структурного подразделения – отдела архитектуры, строительства, ЖКХ, дорожного хозяйства и природных ресурсов (далее – Отдел), предоставляющего муниципальную услугу, государственных и муниципальных органов и организаций, обращение в которые необходимо для получения муниципальной услуги, а также многофункционального центра предоставления государственных и муниципальных услуг (далее - МФЦ);

б) справочные телефоны Администрации, Отдела, организаций, участвующих в предоставлении муниципальной услуги;

в) адреса официальных сайтов, а также электронной почты и (или) формы обратной связи Администрации, органов и организаций, участвующих в предоставлении муниципальной услуги, в информационно-телекоммуникационной сети Интернет.

6. Администрация обеспечивает в установленном порядке размещение и актуализацию указанной информации.

7. Для получения информации по вопросам предоставления муниципальной услуги заявитель обращается лично, письменно, по телефону, по электронной почте в Администрацию, через ЕПГУ или через РПГУ.

8. Для получения сведений о ходе предоставления муниципальной услуги заявитель обращается лично, письменно, по телефону, по электронной почте в Администрацию, или через РПГУ.

9. Информирование (консультирование) по вопросам предоставления

муниципальной услуги осуществляется специалистами Отдела, в том числе специально выделенными для предоставления консультаций.

10. Консультации предоставляются по следующим вопросам:

а) содержание и ход предоставления муниципальной услуги;
б) перечень документов, необходимых для предоставления муниципальной услуги, комплектность (достаточность) представленных документов;

в) источник получения документов, необходимых для предоставления муниципальной услуги (исполнительный орган государственной власти, орган местного самоуправления, организация и их местонахождение);

г) время приема и выдачи документов специалистами Администрации, МФЦ;

д) срок принятия Администрацией решения о предоставлении муниципальной услуги;

е) порядок обжалования действий (бездействия) и решений, осуществляемых и принимаемых Администрацией, МФЦ, организациями, привлекаемыми МФЦ для реализации своих функций в соответствии с Федеральным законом от 27 июля 2010 года N 210-ФЗ "Об организации предоставления государственных и муниципальных услуг" (далее - Федеральный закон от 27 июля 2010 года N 210-ФЗ), а также их должностными лицами, государственными служащими, работниками в ходе предоставления муниципальной услуги.

11. Информация по вопросам предоставления муниципальной услуги также размещается:

а) на информационных стендах общественных организаций, органов территориального общественного самоуправления (по согласованию);

б) на информационных стендах и (или) иных источниках информирования в МФЦ;

в) в средствах массовой информации, в информационных материалах (брошюрах, буклетах).

12. Размещаемая информация содержит справочную информацию, а также сведения о порядке получения информации заявителями по вопросам предоставления муниципальной услуги и услуг, которые являются необходимыми и обязательными для предоставления муниципальной услуги, сведений о ходе предоставления муниципальной услуги, в том числе с использованием ЕПГУ, РПГУ.

Глава 2. Стандарт предоставления муниципальной услуги

Наименование муниципальной услуги

13. Наименование муниципальной услуги - направление уведомления о соответствии (несоответствии) указанных в уведомлении о планируемом строительстве параметров объекта индивидуального жилищного строительства или садового дома установленным параметрам и допустимости размещения объекта индивидуального жилищного строительства или садового дома на земельном участке (далее - муниципальная услуга).

Наименование органа местного самоуправления, предоставляющего муниципальную услугу

14. Муниципальная услуга предоставляется администрацией Галичского муниципального района Костромской области.

15. При предоставлении муниципальной услуги Администрация взаимодействует со следующими органами и организациями:

а) Федеральной службой государственной регистрации, кадастра и картографии (Росреестр) для получения выписки из Единого государственного реестра недвижимости;

б) ОГКУ «МФЦ»;

в) с инспекцией по охране объектов культурного наследия Костромской области для получения заключения о соответствии или несоответствии раздела описания внешнего облика объекта индивидуального жилищного строительства или садового дома предмету охраны исторического поселения и требованиям к архитектурным решениям объектов капитального строительства, установленным градостроительным регламентом применительно к территориальной зоне, расположенной в границах территории исторического поселения федерального или регионального значения и (или) для получения заключения по выбору и отводу земельных участков под проектирование и строительство в зонах охраны памятников.

Результат предоставления муниципальной услуги

16. Результатом предоставления муниципальной услуги является принятие решения:

а) о возврате документов без рассмотрения с указанием причин возврата;

б) о направлении уведомления о соответствии указанных в уведомлении о планируемом строительстве параметров объекта индивидуального жилищного строительства или садового дома установленным параметрам и допустимости размещения объекта индивидуального жилищного строительства или садового дома на земельном участке;

в) о направлении уведомления о несоответствии указанных в уведомлении о планируемом строительстве параметров объекта индивидуального жилищного строительства или садового дома установленным параметрам и допустимости размещения объекта индивидуального жилищного строительства или садового дома на земельном участке.

17. Процедура предоставления муниципальной услуги завершается получением заявителем способом, определенным им в уведомлении о планируемом строительстве или реконструкции объекта индивидуального жилищного строительства или садового дома (далее - уведомление о

планируемом строительстве) одного из следующих документов:

- а) уведомления о возврате документов без рассмотрения;
- б) уведомления о соответствии указанных в уведомлении о планируемом строительстве параметров объекта индивидуального жилищного строительства или садового дома установленным параметрам и допустимости размещения объекта индивидуального жилищного строительства или садового дома на земельном участке;
- в) уведомления о несоответствии указанных в уведомлении о планируемом строительстве параметров объекта индивидуального жилищного строительства или садового дома установленным параметрам и допустимости размещения объекта индивидуального жилищного строительства или садового дома на земельном участке.

Срок предоставления муниципальной услуги

18. Муниципальная услуга предоставляется в срок, не превышающий **7 рабочих дней**, исчисляемых со дня поступления в Администрацию уведомления о планируемом строительстве или реконструкции объекта индивидуального жилищного строительства или садового дома (далее - уведомление о планируемом строительстве) и документов, необходимых для предоставления муниципальной услуги, за исключением случая, предусмотренного абзацем вторым настоящего пункта.

В случае если подано уведомление о планируемом строительстве в границах территории исторического поселения федерального или регионального значения и в уведомлении о планируемом строительстве не содержится указание на типовое архитектурное решение, в соответствии с которым планируется строительство или реконструкция таких объекта индивидуального жилищного строительства или садового дома, максимальный срок предоставления муниципальной услуги составляет 20 рабочих дней со дня регистрации указанного заявления в Администрации.

19. В случае представления заявителем документов через МФЦ срок предоставления муниципальной услуги исчисляется со дня передачи МФЦ таких документов в Администрацию.

Перечень нормативных правовых актов, регулирующих предоставление муниципальной услуги

20. Муниципальная услуга предоставляется в соответствии со следующими нормативными правовыми актами:

- а) Конституция Российской Федерации ("Собрание законодательства Российской Федерации", 4 августа 2014 года, N 31, ст. 4398);
- б) Градостроительный кодекс Российской Федерации от 29 декабря 2004 года N 190-ФЗ ("Российская газета", N 290, 30 декабря 2004 года) (далее - Градостроительный кодекс);
- в) Федеральный закон от 29 июля 2017 года N 217-ФЗ "О ведении

гражданами садоводства и огородничества для собственных нужд и о внесении изменений в отдельные законодательные акты Российской Федерации" ("Российская газета", N 169, 2 августа 2017 года);

г) Федеральный закон от 6 октября 2003 года N 131-ФЗ "Об общих принципах организации местного самоуправления в Российской Федерации" ("Российская газета", N 202, 8 октября 2003 года);

д) Федеральный закон от 27 июля 2010 года N 210-ФЗ "Об организации предоставления государственных и муниципальных услуг" ("Российская газета", N 168, 30 июля 2010 года);

е) Федеральный закон от 6 апреля 2011 года N 63-ФЗ "Об электронной подписи" ("Российская газета", N 75, 8 апреля 2011 года);

ж) Постановление Правительства Российской Федерации от 25 июня 2012 года N 634 "О видах электронной подписи, использование которых допускается при обращении за получением государственных и муниципальных услуг" ("Российская газета", N 148, 2 июля 2012 года);

з) Приказ Минстроя России от 19 сентября 2018 года N 591/пр "Об утверждении форм уведомлений, необходимых для строительства или реконструкции объекта индивидуального жилищного строительства или садового дома" (Зарегистрировано в Минюсте России 27 сентября 2018 года, N 52269) (далее - Приказ Минстроя);

и) Постановление от 16 августа 2012 г. № 840 «О порядке подачи и рассмотрения жалоб на решения и действия (бездействие) федеральных органов исполнительной власти и их должностных лиц, федеральных государственных служащих, должностных лиц государственных внебюджетных фондов Российской Федерации, государственных корпораций, наделенных в соответствии с федеральными законами полномочиями по предоставлению государственных услуг в установленной сфере деятельности, и их должностных лиц, организаций, предусмотренных частью 1.1 статьи 16 федерального закона «Об организации предоставления государственных и муниципальных услуг», и их работников, а также многофункциональных центров предоставления государственных и муниципальных услуг и их работников.

к) Устав муниципального образования;

л) настоящий Административный регламент.

21. Перечень нормативных правовых актов, регулирующих предоставление муниципальной услуги, размещен на официальном сайте Администрации Галичского муниципального района Костромской области в сети Интернет (www.gal-mr.ru), в ЕПГУ и РПГУ.

Администрация обеспечивает размещение и актуализацию перечня нормативных правовых актов, регулирующих предоставление муниципальной услуги, на своем официальном сайте в сети Интернет (www.gal-mr.ru), а также в соответствующем разделе РПГУ.

Перечень документов, необходимых для предоставления муниципальной услуги

22. Муниципальная услуга предоставляется на основании представленного уведомления о планируемом строительстве по форме, утвержденной Приказом Минстроя, с приложением следующих документов:

а) правоустанавливающие документы на земельный участок в случае, если права на него не зарегистрированы в Едином государственном реестре недвижимости;

б) документ, подтверждающий полномочия представителя заявителя, в случае, если уведомление о планируемом строительстве направлено представителем заявителя;

в) заверенный перевод на русский язык документов о государственной регистрации юридического лица в соответствии с законодательством иностранного государства в случае, если заявителем является иностранное юридическое лицо;

г) описание внешнего облика объекта индивидуального жилищного строительства или садового дома в случае, если строительство или реконструкция объекта индивидуального жилищного строительства или садового дома планируется в границах территории исторического поселения федерального или регионального значения, за исключением случая, если строительство или реконструкция объекта индивидуального жилищного строительства или садового дома в границах территории исторического поселения планируется в соответствии с типовым архитектурным решением объекта капитального строительства, утвержденным в соответствии с Федеральным законом от 25 июня 2002 года N 73-ФЗ "Об объектах культурного наследия (памятниках истории и культуры) народов Российской Федерации" для данного исторического поселения.

Описание внешнего облика объекта индивидуального жилищного строительства или садового дома включает в себя описание в текстовой форме и графическое описание. Описание внешнего облика объекта индивидуального жилищного строительства или садового дома в текстовой форме включает в себя указание на параметры объекта индивидуального жилищного строительства или садового дома, цветовое решение их внешнего облика, планируемые к использованию строительные материалы, определяющие внешний облик объекта индивидуального жилищного строительства или садового дома, а также описание иных характеристик объекта индивидуального жилищного строительства или садового дома, требования к которым установлены градостроительным регламентом в качестве требований к архитектурным решениям объекта капитального строительства. Графическое описание представляет собой изображение внешнего облика объекта индивидуального жилищного строительства или садового дома, включая фасады и конфигурацию объекта индивидуального жилищного строительства или садового дома;

д) в случае, если для предоставления муниципальной услуги необходима обработка персональных данных лица, не являющегося заявителем, и если в соответствии с Федеральным законом от 27 июля 2006 года N 152-ФЗ "О персональных данных" обработка таких персональных данных может осуществляться с согласия указанного лица, при обращении за получением муниципальной услуги заявитель дополнительно представляет документы, подтверждающие получение согласия указанного лица или его

законного представителя на обработку персональных данных указанного лица.

23. Перечень указанных в пункте 22 настоящего Административного регламента документов является исчерпывающим.

24. Документы, указанные в подпункте «а» пункта 22 настоящего Административного регламента, запрашиваются Администрацией самостоятельно, посредством межведомственного взаимодействия.

25. Документы, указанные в подпункте «а» пункта 22 настоящего Административного регламента, представляются заявителем самостоятельно, если указанные документы отсутствуют в Едином государственном реестре недвижимости.

26. Заявитель вправе представить в Администрацию документы, указанные в подпункте «а» пункта 22 настоящего Административного регламента, по собственной инициативе.

27. В случае изменения параметров планируемого строительства или реконструкции объекта индивидуального жилищного строительства или садового дома заявитель подает или направляет уведомление об этом по форме, утвержденной Приказом Минстроя.

28. При реализации своих функций Администрация, а также МФЦ в соответствии с соглашениями о взаимодействии обязаны при приеме заявлений о предоставлении муниципальной услуги и выдаче документов устанавливать личность заявителя на основании паспорта гражданина Российской Федерации и иных документов, удостоверяющих личность заявителя, в соответствии с законодательством Российской Федерации, а также проверять соответствие копий представляемых документов (за исключением нотариально заверенных) их оригиналам.

29. В случае если с заявлением о предоставлении муниципальной услуги обращается представитель заявителя, специалист Администрации или сотрудник МФЦ проверяет документ, подтверждающий полномочия лица, непосредственно обращающегося в Администрацию или МФЦ, на обращение с заявлением о предоставлении муниципальной услуги.

30. Запрещается требовать от заявителя:

а) представления документов и информации или осуществления действий, представление или осуществление которых не предусмотрено нормативными правовыми актами, регулирующими отношения, возникающие в связи с предоставлением муниципальной услуги;

б) представления документов и информации, которые находятся в распоряжении Администрации, иных органов местного самоуправления, государственных органов, организаций, участвующих в предоставлении муниципальной услуги, в соответствии с нормативными правовыми актами Российской Федерации, нормативными правовыми актами Костромской области, муниципальными правовыми актами, за исключением документов, включенных в определенной частью 6 статьи 7 Федерального закона от 27 июля 2010 года № 210-ФЗ «Об организации предоставления государственных и муниципальных услуг» перечень документов. Заявитель вправе представить указанные документы и информацию в Администрацию по собственной инициативе ;

в) осуществления действий, в том числе согласований, необходимых

для получения муниципальной услуги и связанных с обращением в иные органы местного самоуправления, государственные органы, организации, за исключением получения услуг и получения документов и информации, предоставляемых в результате предоставления таких услуг, включенных в перечень необходимых и обязательных услуг;

г) представления документов и информации, отсутствие и (или) недостоверность которых не указывались при первоначальном отказе в приеме документов, необходимых для предоставления муниципальной услуги, либо в предоставлении муниципальной услуги, за исключением следующих случаев:

изменение требований нормативных правовых актов, касающихся предоставления муниципальной услуги, после первоначальной подачи заявления о предоставлении муниципальной услуги;

наличие ошибок в заявлении о предоставлении муниципальной услуги и документах, поданных заявителем после первоначального отказа в приеме документов, необходимых для предоставления муниципальной услуги, либо в предоставлении муниципальной услуги и не включенных в представленный ранее комплект документов;

истечение срока действия документов или изменение информации после первоначального отказа в приеме документов, необходимых для предоставления муниципальной услуги;

выявление документально подтвержденного факта (признаков) ошибочного или противоправного действия (бездействия) должностного лица Администрации, муниципального служащего, работника МФЦ при первоначальном отказе в приеме документов, необходимых для предоставления муниципальной услуги, либо в предоставлении муниципальной услуги, о чем в письменном виде за подписью руководителя Администрации, руководителя МФЦ при первоначальном отказе в приеме документов, необходимых для предоставления муниципальной услуги, уведомляется заявитель, а также приносятся извинения за доставленные неудобства.

Требования, предъявляемые к документам, необходимым для получения муниципальной услуги

31. Уведомление о планируемом строительстве должно содержать следующие сведения:

а) фамилия, имя и отчество (при наличии), место жительства заявителя, реквизиты документа, удостоверяющего личность (для физического лица);

б) наименование и место нахождения заявителя (для юридического лица), а также государственный регистрационный номер записи о государственной регистрации юридического лица в едином государственном реестре юридических лиц и идентификационный номер налогоплательщика, за исключением случая, если заявителем является иностранное юридическое лицо;

в) кадастровый номер земельного участка (при его наличии), адрес или описание местоположения земельного участка;

г) сведения о праве заявителя на земельный участок, а также сведения о наличии прав иных лиц на земельный участок (при наличии таких лиц);

д) сведения о виде разрешенного использования земельного участка и объекта капитального строительства (объекта индивидуального жилищного строительства или садового дома);

е) сведения о планируемых параметрах объекта индивидуального жилищного строительства или садового дома, в целях строительства или реконструкции которых подано уведомление о планируемом строительстве, в том числе об отступах от границ земельного участка;

ж) сведения о том, что объект индивидуального жилищного строительства или садовый дом не предназначен для раздела на самостоятельные объекты недвижимости;

з) почтовый адрес и (или) адрес электронной почты для связи с заявителем;

и) способ направления заявителю уведомлений, предусмотренных пунктом 17 Административного регламента.

32. Документы, представляемые заявителем, должны соответствовать следующим требованиям:

а) тексты документов должны быть написаны разборчиво;

б) фамилия, имя и отчество (при наличии) заявителя, его адрес места жительства, телефон (если есть) должны быть написаны полностью;

в) документы не должны содержать подчисток, приписок, зачеркнутых слов и иных неоговоренных исправлений;

г) документы не должны быть исполнены карандашом;

д) документы не должны иметь серьезных повреждений, наличие которых допускает неоднозначность их толкования.

33. Документы, необходимые для предоставления муниципальной услуги, могут быть представлены как в подлинниках, так и в копиях, заверенных выдавшей документы организацией (органом, учреждением) или нотариально удостоверенных (в случаях, прямо предусмотренных законодательством Российской Федерации). Незаверенные копии представленных документов должны быть также заверены специалистом Администрации, МФЦ на основании их подлинников.

34. Заявитель может подать заявление о получении муниципальной услуги в электронном виде с использованием ЕПГУ, РПГУ.

В соответствии со ст. 6 Федерального закона от 6 апреля 2011 года № 63-ФЗ «Об электронной подписи» информация в электронной форме, подписанная квалифицированной электронной подписью, признается электронным документом, равнозначным документу на бумажном носителе, подписанному собственноручной подписью, кроме случая, если федеральными законами или принимаемыми в соответствии с ними нормативными правовыми актами установлено требование о необходимости составления документа исключительно на бумажном носителе.

Заявление и необходимые для получения муниципальной услуги документы, предусмотренные пунктами 22, 27 настоящего административного регламента, предоставленные в форме электронных документов, удостоверяются с использованием усиленной

квалифицированной электронной подписи. Предоставление оригиналов и сверка с электронными версиями документов не требуется.

Для получения сертификата усиленной квалифицированной электронной подписи заявитель должен обратиться в удостоверяющий центр, включенный в Перечень уполномоченных удостоверяющих центров единой системы удостоверяющих центров, сформированный Министерством цифрового развития связи и массовых коммуникаций Российской Федерации.

Перечень необходимых и обязательных услуг для предоставления муниципальной услуги

35. Необходимые и обязательные услуги для предоставления муниципальной услуги отсутствуют.

Основания для отказа в приеме документов, необходимых для предоставления муниципальной услуги

36. Основания для отказа в приеме документов, необходимых для предоставления муниципальной услуги, представленных на бумажном носителе, нормативными правовыми актами не предусмотрены.

Основанием для отказа в приеме документов, необходимых для предоставления муниципальной услуги, представленных в электронном виде, является несоблюдение установленных статьей 11 Федерального закона от 6 апреля 2011 года № 63-ФЗ «Об электронной подписи» условий признания действительности усиленной квалифицированной электронной подписи заявителя, использованной при обращении за получением муниципальной услуги.

Основания для отказа в предоставлении муниципальной услуги

37. Уведомление о несоответствии указанных в уведомлении о планируемом строительстве параметров объекта индивидуального жилищного строительства или садового дома установленным параметрам и (или) недопустимости размещения объекта индивидуального жилищного строительства или садового дома на земельном участке направляется заявителю в случае, если:

а) указанные в уведомлении о планируемом строительстве параметры объекта индивидуального жилищного строительства или садового дома не соответствуют предельным параметрам разрешенного строительства, реконструкции объектов капитального строительства, установленным правилами землепользования и застройки, документацией по планировке территории, или обязательным требованиям к параметрам объектов капитального строительства, установленным Градостроительным кодексом,

другими федеральными законами и действующим на дату поступления уведомления о планируемом строительстве;

б) размещение указанных в уведомлении о планируемом строительстве объектов индивидуального жилищного строительства или садового дома не допускается в соответствии с видами разрешенного использования земельного участка и (или) ограничениями, установленными в соответствии с земельным и иным законодательством Российской Федерации и действующими на дату поступления уведомления о планируемом строительстве;

в) уведомление о планируемом строительстве подано или направлено лицом, не входящим в круг заявителей в связи с отсутствием у него прав на земельный участок;

г) в установленный законодательством срок от Инспекции по охране объектов культурного наследия Костромской области поступило уведомление о несоответствии описания внешнего облика объекта индивидуального жилищного строительства или садового дома предмету охраны исторического поселения и требованиям к архитектурным решениям объектов капитального строительства, установленным градостроительным регламентом применительно к территориальной зоне, расположенной в границах территории исторического поселения федерального или регионального значения.

38. В случае выявления в уведомлении о планируемом строительстве нарушений требований, установленных пунктами 31, 32, 33 Административного регламента, или отсутствия документов, предусмотренных подпунктами "б", "в", "г", "д" пункта 22 Административного регламента. Отдел в течение трех рабочих дней со дня поступления уведомления о планируемом строительстве возвращает заявителю данное уведомление и прилагаемые к нему документы без рассмотрения с указанием причин возврата. В этом случае уведомление о планируемом строительстве считается ненаправленным.

Порядок, размер и основания взимания государственной пошлины или иной платы, взимаемой за предоставление муниципальной услуги

39. Муниципальная услуга предоставляется бесплатно.

Сроки ожидания в очереди при подаче заявления о предоставлении муниципальной услуги, получения результата предоставления муниципальной услуги, регистрации заявления

40. Максимальный срок ожидания в очереди при подаче заявления и документов, необходимых для предоставления муниципальной услуги, составляет 15 минут.

41. Максимальный срок ожидания в очереди при получении результата предоставления муниципальной услуги составляет 15 минут.

42. Максимальный срок регистрации заявления заявителя о предоставлении муниципальной услуги составляет 15 минут.

Возможность предварительной записи заявителей

43. Заявителям предоставляется возможность для предварительной записи на предоставление документов для получения муниципальной услуги и (или) для получения результата муниципальной услуги. Предварительная запись может осуществляться заявителем при личном обращении, в том числе в МФЦ, по справочным телефонам, а также посредством записи с использованием ЕПГУ, РПГУ (при наличии технической возможности).

44. При предварительной записи заявитель сообщает свои фамилию, имя, отчество, адрес места жительства, контактный телефон и желаемые дату и время представления документов. Предварительная запись осуществляется путем внесения информации в Журнал предварительной записи заявителей, который ведется на бумажном или электронном носителях. Заявителю сообщается дата и время представления документов на получение муниципальной услуги и номер кабинета приема документов, в который следует обратиться, а также дата и время получения результата муниципальной услуги и номер кабинета выдачи результата муниципальной услуги, в который следует обратиться.

Предварительная запись в МФЦ осуществляется в порядке, установленном МФЦ.

Требования к помещениям, в которых предоставляется муниципальная услуга

45. Здание, в котором непосредственно предоставляется муниципальная услуга, располагается с учетом транспортной доступности и оборудовано отдельными входами для свободного доступа заявителей в помещение.

46. На территории, прилегающей к месторасположению здания, в котором непосредственно предоставляется муниципальная услуга, оборудуются места для парковки автотранспортных средств. На стоянке должно быть не менее 5 мест, из них не менее 10 процентов мест (но не менее одного места) - для бесплатной парковки транспортных средств, управляемых инвалидами I, II групп, а также инвалидами III группы в порядке, установленном Правительством Российской Федерации, и транспортных средств, перевозящих таких инвалидов и (или) детей-инвалидов. На указанных транспортных средствах должен быть установлен опознавательный знак "Инвалид". Порядок выдачи опознавательного знака "Инвалид" для индивидуального использования устанавливается уполномоченным Правительством Российской Федерации федеральным органом исполнительной власти. Указанные места для парковки не должны занимать иные транспортные средства. Доступ заявителей к парковочным местам является бесплатным;

47. Центральный вход в здание должен быть оборудован информационной табличкой (вывеской), содержащей информацию о наименовании и графике работы.

48. В целях создания условий доступности зданий, помещений, в которых предоставляется муниципальная услуга (далее - здания), и условий доступности муниципальной услуги инвалидам обеспечиваются:

а) условия для беспрепятственного доступа к зданиям (исключительно ко вновь вводимым в эксплуатацию или прошедшим реконструкцию, модернизацию), а также для беспрепятственного пользования средствами связи и информации;

б) возможность самостоятельного передвижения по территории, на которой расположены здания, а также входа в такие здания и выхода из них, в том числе с использованием кресла-коляски;

в) сопровождение инвалидов, имеющих стойкие расстройства функции зрения и самостоятельного передвижения, и оказание им помощи в передвижении;

г) надлежащее размещение оборудования и носителей информации, необходимых для обеспечения беспрепятственного доступа инвалидов к зданиям и к услугам, с учетом ограничений их жизнедеятельности;

д) дублирование необходимой для инвалидов звуковой и зрительной информации, а также надписей, знаков и иной текстовой и графической информации знаками, выполненными рельефно-точечным шрифтом Брайля, допуск сурдопереводчика и тифлосурдопереводчика;

е) допуск в здания собаки-проводника при наличии документа, подтверждающего ее специальное обучение и выдаваемого по форме и в порядке, которые определяются федеральным органом исполнительной власти, осуществляющим функции по выработке и реализации государственной политики и нормативно-правовому регулированию в сфере социальной защиты населения;

ж) оказание помощи инвалидам в преодолении барьеров, мешающих получению ими услуг наравне с другими лицами;

з) создание инвалидам иных условий доступности зданий, а также условий доступности муниципальной услуги в соответствии с требованиями законодательства.

49. В случаях, если существующие здания невозможно полностью приспособить с учетом потребностей инвалидов, собственники этих зданий до их реконструкции или капитального ремонта должны принимать согласованные с одним из общественных объединений инвалидов меры для обеспечения доступа инвалидов к месту предоставления муниципальной услуги либо, когда это возможно, обеспечить предоставление необходимых муниципальных услуг по месту жительства инвалида или в дистанционном режиме.

50. Помещения, в которых предоставляется муниципальная услуга, включают в себя места для ожидания, для заполнения необходимых документов и информирования граждан.

51. Места ожидания должны быть комфортными для граждан, оборудованы стульями (кресельными секциями, скамьями), местами общественного пользования (туалетами) и хранения верхней одежды граждан.

52. Места информирования заявителей и заполнения необходимых документов оборудуются информационными стендами, стульями, столами (стойками), бланками заявлений и необходимыми канцелярскими принадлежностями.

53. На информационных стендах размещается следующая информация:

справочная информация;
порядок получения информации заявителями по вопросам предоставления муниципальной услуги и услуг, которые являются необходимыми и обязательными для предоставления муниципальной услуги, сведений о ходе предоставления муниципальной услуги, в том числе с использованием ЕПГУ, РПГУ.

Размещаемая на стендах информация должна быть доступна инвалидам и лицам с ограниченными возможностями наравне с другими лицами.

54. Кабинеты приема заявителей должны быть оборудованы информационными табличками с указанием:

- а) наименования структурного подразделения органа местного самоуправления;
- б) номера кабинета;
- в) фамилии, имени, отчества и должности специалиста, ведущего прием;
- г) графика приема.

55. Места для приема заявителей должны быть снабжены стулом, иметь места для письма и раскладки документов.

56. В целях обеспечения конфиденциальности сведений о заявителе одним специалистом одновременно ведется прием только одного заявителя. Одновременный прием двух и более заявителей не допускается.

57. Каждое рабочее место специалиста оборудовано телефоном, персональным компьютером с возможностью доступа к информационным базам данных, печатающим устройством.

Показатели доступности и качества предоставления муниципальной услуги

58. Показателями доступности и качества муниципальной услуги являются:

- а) транспортная доступность к местам предоставления муниципальной услуги;
- б) время общения с должностными лицами при предоставлении муниципальной услуги не должно превышать 15 минут;
- в) количество необходимых и достаточных посещений заявителем Администрации, МФЦ для получения муниципальной услуги не превышает 2 раз;
- г) возможность получения муниципальной услуги в МФЦ (филиале МФЦ);
- д) предоставление муниципальной услуги может осуществляться в электронном виде с использованием ЕПГУ, РПГУ;
- е) заявителю предоставляется информация о ходе предоставления муниципальной услуги.

Для получения сведений о ходе предоставления муниципальной услуги:
при личном обращении заявителем указывается (называется) дата и регистрационный номер заявления, обозначенный в расписке о приеме документов, полученной от Администрации, МФЦ при подаче документов;
при обращении через ЕПГУ, РПГУ запрос и документы представляются

заявителем по электронным каналам связи после прохождения процедур авторизации. Информирование о предоставлении муниципальной услуги в данном случае осуществляется путем направления соответствующего статуса услуги, а также решения о предоставлении либо об отказе в предоставлении муниципальной услуги в виде электронного образа документа, подписанного уполномоченным лицом с использованием электронной подписи;

ж) соблюдение срока предоставления муниципальной услуги;

з) соблюдение сроков ожидания в очереди при предоставлении муниципальной услуги;

и) отсутствие поданных в установленном порядке жалоб на решение или действие (бездействие), принятые или осуществленные при предоставлении муниципальной услуги.

59. При предоставлении муниципальной услуги в МФЦ (филиале МФЦ) специалистами МФЦ (филиала МФЦ) в соответствии с настоящим административным регламентом осуществляются следующие функции:

а) информирование и консультирование заявителей по вопросу предоставления муниципальной услуги;

б) прием заявления и документов в соответствии с настоящим административным регламентом;

в) выдача результатов предоставления муниципальной услуги в соответствии с настоящим административным регламентом.

Глава 3. Административные процедуры

Состав, последовательность и сроки выполнения административных процедур, требования к порядку их выполнения

60. Предоставление муниципальной услуги включает в себя следующие административные процедуры:

а) прием и регистрация уведомления о планируемом строительстве или уведомления об изменении параметров планируемого строительства или реконструкции объекта индивидуального жилищного строительства или садового дома и документов заявителя;

б) истребование документов (сведений), необходимых для предоставления муниципальной услуги, и находящихся в распоряжении других органов и организаций;

в) экспертиза документов;

г) принятие решения о предоставлении (об отказе в предоставлении) муниципальной услуги;

д) выдача заявителю результата предоставления муниципальной услуги.

61. Блок-схема описания административного процесса предоставления муниципальной услуги представлена в приложении 1 к настоящему Административному регламенту.

Прием и регистрация уведомления о планируемом строительстве или уведомления об изменении параметров планируемого строительства или

реконструкции объекта индивидуального жилищного строительства или садового дома и документов заявителя

62. Основанием для начала административной процедуры приема и регистрации уведомления о планируемом строительстве или уведомления об изменении параметров планируемого строительства или реконструкции объекта индивидуального жилищного строительства или садового дома и документов заявителя является обращение заявителя в Администрацию посредством:

а) личного обращения заявителя (представителя заявителя) с уведомлением о планируемом строительстве или уведомлением об изменении параметров планируемого строительства или реконструкции объекта индивидуального жилищного строительства или садового дома (далее - уведомление об изменении параметров) и документами, необходимыми для предоставления муниципальной услуги, в Администрацию либо в МФЦ (филиал МФЦ);

б) почтового отправления уведомления о планируемом строительстве или уведомления об изменении параметров и документов, необходимых для предоставления муниципальной услуги;

в) направления заявления и документов (сведений) через ЕПГУ, РПГУ, в виде электронных документов, подписанных усиленной квалифицированной электронной подписью.

63. Специалист, ответственный за прием и регистрацию документов заявителя:

а) устанавливает предмет обращения заявителя;

б) проверяет документ, удостоверяющий личность заявителя (в случае личного обращения заявителя), или документ, подтверждающий право на обращение от имени заявителя (в случае если с запросом обращается представитель заявителя);

в) при отсутствии у заявителя заполненного уведомления или неправильном его заполнении помогает заявителю заполнить уведомление или заполняет его самостоятельно и представляет на подпись заявителю;

г) производит копирование документов (если заявителем не предоставлены копии документов, необходимых для предоставления муниципальной услуги), удостоверяя копии представленных документов на основании их оригиналов надписью "копия верна", датой, личной подписью, штампом (печатью);

д) регистрирует поступившее уведомление о планируемом строительстве или уведомление об изменении параметров в журнале регистрации уведомлений и заносит сведения в автоматизированную информационную систему (далее - АИС) (при наличии соответствующего программного обеспечения, необходимого для автоматизации процедуры предоставления муниципальной услуги);

е) оформляет расписку о приеме документов по форме согласно приложению 2 к настоящему Административному регламенту. Расписка с отметкой о дате приема документов с указанием перечня документов, полученных от заявителя, и перечня документов, которые будут получены по межведомственным запросам, вручается заявителю или направляется ему

заказным почтовым отправлением с уведомлением о вручении;

ж) в случае поступления полного комплекта документов передает их специалисту, ответственному за экспертизу документов, либо в случае поступления неполного комплекта документов передает их специалисту, ответственному за истребование документов.

64. В случае обращения заявителя через МФЦ, специалист МФЦ, ответственный за прием и регистрацию документов, передает личное дело заявителя в установленном порядке в Администрацию.

65. Особенности приема заявления и документов (сведений), полученных от заявителя в форме электронного документа.

Формирование заявителем заявления в электронной форме осуществляется посредством заполнения электронной формы заявления в ЕПГУ, РПГУ без необходимости дополнительной подачи заявления в какой-либо иной форме.

Форматно-логическая проверка сформированного заявления осуществляется автоматически после заполнения заявителем каждого из полей электронной формы заявления. При выявлении некорректно заполненного поля электронной формы заявления заявитель уведомляется о характере выявленной ошибки и порядке ее устранения посредством информационного сообщения непосредственно в электронной форме заявления.

Сформированное и подписанное заявление и прилагаемые к нему документы направляются в Администрацию посредством ЕПГУ, РПГУ.

66. При поступлении заявления в электронной форме через ЕПГУ, РПГУ специалист, ответственный за прием и регистрацию документов, осуществляет прием заявления и документов (сведений) с учетом следующих особенностей:

1) оформляет заявление и электронные образы полученных от заявителя документов (сведений) на бумажных носителях, заверяет их подписью «копия верна», датой, подписью и печатью Администрации;

2) регистрирует заявление в журнале регистрации уведомлений. Регистрация заявления, сформированного и отправленного через ЕПГУ, РПГУ в выходные дни, праздничные дни, после окончания рабочего дня согласно графику работы Администрации, производится в следующий рабочий день;

3) проверяет действительность усиленной квалифицированной электронной подписи заявителя, использованной при обращении за получением муниципальной услуги.

В рамках проверки действительности усиленной квалифицированной электронной подписи заявителя осуществляется проверка соблюдения следующих условий:

квалифицированный сертификат ключа проверки электронной подписи (далее - квалифицированный сертификат) создан и выдан аккредитованным удостоверяющим центром, аккредитация которого действительна на день выдачи указанного сертификата;

квалифицированный сертификат действителен на момент подписания заявления и прилагаемых к нему документов (при наличии достоверной информации о моменте подписания заявления и прилагаемых к нему

документов) или на день проверки действительности указанного сертификата, если момент подписания заявления и прилагаемых к нему документов не определен;

имеется положительный результат проверки принадлежности владельцу квалифицированного сертификата усиленной квалифицированной электронной подписи, с помощью которой подписано заявление и прилагаемые к нему документы, и подтверждено отсутствие изменений, внесенных в заявление и прилагаемые к нему документы после ее подписания. При этом проверка осуществляется с использованием средств электронной подписи, получивших подтверждение соответствия требованиям, установленным в соответствии с Федеральным законом от 6 апреля 2011 года № 63-ФЗ «Об электронной подписи», и с использованием квалифицированного сертификата лица, подписавшего заявление и прилагаемые к нему документы;

усиленная квалифицированная электронная подпись используется с учетом ограничений, содержащихся в квалифицированном сертификате лица, подписывающего заявление и прилагаемые к нему документы (если такие ограничения установлены).

Проверка усиленной квалифицированной электронной подписи может осуществляться самостоятельно с использованием имеющихся средств электронной подписи или средств информационной системы головного удостоверяющего центра, которая входит в состав инфраструктуры, обеспечивающей информационно-технологическое взаимодействие информационных систем, используемых для предоставления услуг. Проверка усиленной квалифицированной электронной подписи также может осуществляться с использованием средств информационной системы аккредитованного удостоверяющего центра;

В случае если в результате проверки усиленной квалифицированной электронной подписи выявлено несоблюдение установленных статьей 11 Федерального закона от 6 апреля 2011 года № 63-ФЗ «Об электронной подписи» условий признания ее действительности, специалист, ответственный за прием и регистрацию документов, в день завершения проведения такой проверки принимает решение об отказе в приеме к рассмотрению заявления и прилагаемых к нему документов и направляет заявителю уведомление об этом в электронной форме с указанием пунктов статьи 11 Федерального закона от 6 апреля 2011 года № 63-ФЗ «Об электронной подписи», которые послужили основанием для принятия указанного решения.

Указанное уведомление подписывается усиленной квалифицированной электронной подписью главы Администрации, и направляется по адресу электронной почты заявителя. После получения уведомления заявитель вправе обратиться повторно с заявлением о предоставлении государственной услуги, устранив нарушения, которые послужили основанием для отказа в приеме к рассмотрению первичного заявления.

В случае, если в результате проверки усиленной квалифицированной электронной подписи выявлено соблюдение установленных условий признания ее действительности, уведомляет заявителя путем направления электронной расписки в получении заявления и документов в форме

электронного документа, подписанного электронной подписью главы Администрации (далее - электронная расписка). В электронной расписке указываются входящий регистрационный номер заявления, дата получения заявления и перечень представленных заявителем документов в электронном виде. Электронная расписка выдается посредством отправки соответствующего статуса по адресу электронной почты или в личный кабинет заявителя в РПГУ.

67. Результатом исполнения административной процедуры приема и регистрации заявления и документов заявителя является прием и регистрация уведомления о планируемом строительстве или уведомления об изменении параметров с прилагаемыми к нему документами в журнале регистрации уведомлений, занесение сведений в АИС и передача их специалисту, ответственному за экспертизу документов заявителя, либо в случае поступления неполного комплекта документов передача их специалисту, ответственному за истребование документов (сведений).

68. Максимальный срок исполнения административных действий составляет 15 минут.

69. Максимальный срок исполнения административной процедуры приема и регистрации заявления и документов заявителя составляет **1 рабочий день.**

Истребование документов (сведений), необходимых для предоставления муниципальной услуги, и находящихся в распоряжении других органов и организаций

70. Основанием для начала административной процедуры истребования документов (сведений), необходимых для предоставления муниципальной услуги и находящихся в распоряжении других органов и организаций, является прием и регистрация уведомления о планируемом строительстве или уведомления об изменении параметров с прилагаемыми к нему документами в журнале регистрации уведомлений и (или) занесение сведений в АИС и получение их специалистом, ответственным за истребование документов (сведений).

71. Специалист, ответственный за истребование документов (сведений), рассматривает уведомление о планируемом строительстве с прилагаемыми к нему документами на предмет наличия (отсутствия) оснований для их возврата без рассмотрения, предусмотренных пунктом 38 настоящего административного регламента.

72. При отсутствии оснований для возврата документов, полученных от заявителя на бумажном носителе, и при необходимости получения документов и сведений, необходимых для предоставления муниципальной услуги, которые подлежат истребованию посредством системы межведомственного взаимодействия, специалист, ответственный за истребование документов (сведений), оформляет и направляет в соответствии с установленным порядком межведомственного взаимодействия запрос:

а) в Федеральную службу государственной регистрации, кадастра и картографии (Росреестр) для получения выписки из Единого государственного реестра недвижимости;

б) в инспекцию по охране объектов культурного наследия Костромской области для получения заключения о соответствии или несоответствии описания внешнего облика объекта индивидуального жилищного строительства предмету охраны исторического поселения и требованиям к архитектурным решениям объектов капитального строительства, установленным градостроительным регламентом применительно к территориальной зоне, расположенной в границах территории исторического поселения федерального или регионального значения, и (или) заключения по выбору и отводу земельных участков под проектирование и строительство в зонах охраны памятников.

73. Письменный межведомственный запрос должен содержать:

а) наименование органа или организации, направляющих межведомственный запрос;

б) наименование органа или организации, в адрес которых направляется межведомственный запрос;

в) наименование муниципальной услуги, для предоставления которой необходимо представление документа и (или) информации, а также, если имеется, номер (идентификатор) такой услуги в реестре муниципальных услуг;

г) указание на положения нормативного правового акта, которым установлено представление документа и (или) информации, необходимые для предоставления муниципальной услуги, и указание на реквизиты данного нормативного правового акта;

д) сведения, необходимые для представления документа и (или) информации, установленные административным регламентом предоставления муниципальной услуги, а также сведения, предусмотренные нормативными правовыми актами как необходимые для представления таких документа и (или) информации;

е) контактная информация для направления ответа на межведомственный запрос;

ж) дата направления межведомственного запроса;

з) фамилия, имя, отчество и должность лица, подготовившего и направившего межведомственный запрос, а также номер служебного телефона и (или) адрес электронной почты данного лица для связи;

и) информация о факте получения согласия от заявителя, о представлении информации, доступ к которой ограничен федеральными законами (при направлении межведомственного запроса о представлении информации, доступ к которой ограничен федеральными законами).

74. Порядок направления межведомственного запроса, а также состав сведений, которые необходимы для предоставления муниципальной услуги, определяются технологической картой межведомственного взаимодействия.

75. Направление межведомственного запроса осуществляется в электронной форме посредством единой системы межведомственного электронного взаимодействия и подключенных к ней региональных систем межведомственного электронного взаимодействия.

Направление межведомственного запроса в бумажном виде допускается только в случае невозможности направления межведомственных запросов в электронной форме в связи с подтвержденной технической недоступностью или неработоспособностью в течение суток сервисов органа, в который направляется межведомственный запрос, по адресу, зарегистрированному в единой системе межведомственного электронного взаимодействия.

В случае обращения заявителя за получением муниципальной услуги посредством ЕПГУ, РПГУ ему направляется уведомление о факте отправки межведомственных запросов.

76. При поступлении ответов на запросы от органов и организаций специалист, ответственный за истребование документов (сведений):

а) дополняет комплект документов заявителя полученными ответами на запросы, оформленными на бумажном носителе, а также в образе электронных документов (при наличии технических возможностей);

б) передает комплект документов специалисту, ответственному за экспертизу документов (сведений), необходимых для предоставления муниципальной услуги;

77. Результатом административной процедуры истребования документов (сведений), необходимых для предоставления муниципальной услуги и находящихся в распоряжении других органов и организаций, является истребование посредством системы межведомственного взаимодействия необходимых документов (сведений) и передача комплекта документов специалисту, ответственному за экспертизу документов заявителя.

78. Максимальный срок выполнения административных действий составляет 30 минут.

79. Максимальный срок выполнения административной процедуры составляет **3 рабочих дня**.

Максимальный срок выполнения административной процедуры при обращении заявителя с уведомлением в случае, указанном в абзаце втором пункта 18 настоящего Административного регламента, составляет **10 рабочих дней**.

Экспертиза документов

80. Основанием для начала административной процедуры экспертизы документов заявителя является получение специалистом, ответственным за экспертизу документов, комплекта документов.

81. Специалист, ответственный за экспертизу документов заявителя:

а) устанавливает предмет обращения заявителя;

б) формирует личное дело заявителя, которое представляет собой сброшюрованный и подшитый в обложку личного дела комплект документов, представленных заявителем.

82. Осуществляя рассмотрение документов заявителя, специалист, ответственный за экспертизу документов:

а) устанавливает принадлежность заявителя к категории лиц, имеющих право на получение муниципальной услуги;

б) проверяет наличие у заявителя полномочий на право обращения с уведомлением (в случае, когда заявителем является юридическое лицо или когда с заявлением обращается представитель заявителя);

в) проверяет наличие и правильность оформления документов в соответствии с пунктами 22, 27, 31, 32 настоящего Административного регламента;

г) проводит проверку соответствия указанных в уведомлении о планируемом строительстве или уведомлении об изменении параметров объекта индивидуального жилищного строительства или садового дома предельным параметрам разрешенного строительства, реконструкции объектов капитального строительства, установленным правилами землепользования и застройки, документацией по планировке территории, и обязательным требованиям к параметрам объектов капитального строительства, установленным Градостроительным кодексом, другими федеральными законами и действующим на дату поступления уведомления о планируемом строительстве или уведомлении об изменении параметров, а также допустимости размещения объекта индивидуального жилищного строительства или садового дома в соответствии с разрешенным использованием земельного участка и ограничениями, установленными в соответствии с земельным и иным законодательством Российской Федерации и действующими на дату поступления уведомления о планируемом строительстве или уведомлении об изменении параметров.

83. На основании анализа комплекта документов заявителя (в т.ч. документов (сведений) полученных в результате межведомственного взаимодействия) устанавливает отсутствие (наличие) оснований для отказа в предоставлении муниципальной услуги.

84. При отсутствии оснований для отказа в предоставлении муниципальной услуги, предусмотренных пунктами 37, 38 настоящего административного регламента, специалист, ответственный за экспертизу документов, осуществляет подготовку проекта уведомления о соответствии указанных в уведомлении о планируемом строительстве параметров объекта индивидуального жилищного строительства или садового дома установленным параметрам и допустимости размещения объекта индивидуального жилищного строительства или садового дома на земельном участке по форме, утвержденной Приказом Минстроя.

85. При наличии оснований для отказа в предоставлении муниципальной услуги, предусмотренных пунктами 37, 38 настоящего административного регламента, специалист, ответственный за экспертизу документов, осуществляет подготовку проекта уведомления о несоответствии указанных в уведомлении о планируемом строительстве параметров объекта индивидуального жилищного строительства или садового дома установленным параметрам и допустимости размещения объекта индивидуального жилищного строительства или садового дома на земельном участке по форме, утвержденной Приказом Минстроя.

86. Специалист, ответственный за экспертизу документов, передает подготовленный в соответствии с пунктом 84 либо пунктом 85 настоящего административного регламента документ с личным делом заявителя заведующему Отделом.

87. Результатом административной процедуры экспертизы документов является подготовка проекта уведомления о соответствии указанных в уведомлении о планируемом строительстве параметров объекта индивидуального жилищного строительства или садового дома установленным параметрам и допустимости размещения объекта индивидуального жилищного строительства или садового дома на земельном участке либо проекта уведомления о несоответствии указанных в уведомлении о планируемом строительстве параметров объекта индивидуального жилищного строительства или садового дома установленным параметрам и допустимости размещения объекта индивидуального жилищного строительства или садового дома на земельном участке и передача документа заведующему Отделом вместе с личным делом заявителя.

88. Максимальный срок выполнения административных действий составляет 30 минут.

89. Максимальный срок выполнения административной процедуры составляет **1 рабочий день**, в случае, указанном в абзаце втором пункта 18 настоящего Административного регламента, составляет **5 рабочих дней**.

Принятие решения о предоставлении (об отказе в предоставлении) муниципальной услуги

90. Основанием для начала административной процедуры принятия решения о предоставлении (об отказе в предоставлении) муниципальной услуги является получение заведующим Отделом личного дела заявителя и проекта уведомления о соответствии указанных в уведомлении о планируемом строительстве параметров объекта индивидуального жилищного строительства или садового дома установленным параметрам и допустимости размещения объекта индивидуального жилищного строительства или садового дома на земельном участке либо проекта уведомления о несоответствии указанных в уведомлении о планируемом строительстве параметров объекта индивидуального жилищного строительства или садового дома установленным параметрам и допустимости размещения объекта индивидуального жилищного строительства или садового дома на земельном участке.

91. Заведующий Отделом рассматривает представленные документы и определяет правомерность предоставления (отказа в предоставлении) муниципальной услуги.

92. Если проект уведомления о соответствии указанных в уведомлении о планируемом строительстве параметров объекта индивидуального жилищного строительства или садового дома установленным параметрам и допустимости размещения объекта индивидуального жилищного строительства или садового дома на земельном участке, либо проект уведомления о несоответствии указанных в уведомлении о планируемом строительстве параметров объекта индивидуального жилищного строительства или садового дома

установленным параметрам и допустимости размещения объекта индивидуального жилищного строительства или садового дома на земельном участке не соответствует требованиям законодательства, заведующий Отделом возвращает их специалисту, ответственному за экспертизу документов заявителя для приведения их в соответствие с требованиями действующего законодательства с указанием причин возврата.

93. Специалист, ответственный за экспертизу документов заявителя, приводит указанные в пункте 92 административного регламента проекты документов в соответствие с действующим законодательством и передает заведующему Отделом для повторного рассмотрения.

94. Если проекты уведомления о соответствии указанных в уведомлении о планируемом строительстве параметров объекта индивидуального жилищного строительства или садового дома установленным параметрам и допустимости размещения объекта индивидуального жилищного строительства или садового дома на земельном участке либо уведомления о несоответствии указанных в уведомлении о планируемом строительстве параметров объекта индивидуального жилищного строительства или садового дома установленным параметрам и допустимости размещения объекта индивидуального жилищного строительства или садового дома на земельном участке соответствуют требованиям законодательства, заведующий Отделом направляет проекты вышеуказанных документов на рассмотрение главе Администрации.

95. Глава Администрации при получении проектов документов в соответствии с пунктом 94 настоящего Административного регламента рассматривает представленные документы и в случае соответствия представленных документов действующему законодательству:

а) принимает решение о предоставлении (об отказе в предоставлении) муниципальной услуги;

б) подписывает проект уведомления о соответствии указанных в уведомлении о планируемом строительстве параметров объекта индивидуального жилищного строительства или садового дома установленным параметрам и допустимости размещения объекта индивидуального жилищного строительства или садового дома на земельном участке либо проект уведомления о несоответствии указанных в уведомлении о планируемом строительстве параметров объекта индивидуального жилищного строительства или садового дома установленным параметрам и допустимости размещения объекта индивидуального жилищного строительства или садового дома на земельном участке;

в) передает подписанные документы и личное дело заявителя в Отдел специалисту, ответственному за выдачу документов заявителю.

96. Результатом административной процедуры принятия решения о предоставлении (об отказе в предоставлении) муниципальной услуги является принятие решения о предоставлении (об отказе в предоставлении) муниципальной услуги и передача специалисту, ответственному за выдачу документов заявителю, личного дела заявителя и уведомления о соответствии указанных в уведомлении о планируемом строительстве параметров объекта индивидуального жилищного строительства или

садового дома установленным параметрам и допустимости размещения объекта индивидуального жилищного строительства или садового дома на земельном участке либо уведомления о несоответствии указанных в уведомлении о планируемом строительстве параметров объекта индивидуального жилищного строительства или садового дома установленным параметрам и допустимости размещения объекта индивидуального жилищного строительства или садового дома на земельном участке.

97. Максимальный срок выполнения административных действий составляет 30 минут.

98. Максимальный срок выполнения административной процедуры составляет **1 рабочий день**, а при обращении заявителя с уведомлением в случае, указанном в абзаце втором пункта 18 настоящего Административного регламента, составляет **2 рабочих дня**.

Выдача заявителю результата предоставления муниципальной услуги

99. Основанием для начала административной процедуры выдачи документов является получение специалистом, ответственным за выдачу документов заявителю, личного дела заявителя и уведомления о соответствии указанных в уведомлении о планируемом строительстве параметров объекта индивидуального жилищного строительства или садового дома установленным параметрам и допустимости размещения объекта индивидуального жилищного строительства или садового дома на земельном участке либо уведомления о несоответствии указанных в уведомлении о планируемом строительстве параметров объекта индивидуального жилищного строительства или садового дома установленным параметрам и допустимости размещения объекта индивидуального жилищного строительства или садового дома на земельном участке.

100. Специалист, ответственный за выдачу документов заявителю:

а) регистрирует уведомление о соответствии указанных в уведомлении о планируемом строительстве параметров объекта индивидуального жилищного строительства или садового дома установленным параметрам и допустимости размещения объекта индивидуального жилищного строительства или садового дома на земельном участке, либо уведомления о несоответствии указанных в уведомлении о планируемом строительстве параметров объекта индивидуального жилищного строительства или садового дома установленным параметрам и допустимости размещения объекта индивидуального жилищного строительства или садового дома на земельном участке журнале регистрации уведомлений, который ведется в Отделе;

б) уведомляет заявителя об окончании хода предоставления муниципальной услуги;

в) выдает (направляет) заявителю уведомление о соответствии указанных в уведомлении о планируемом строительстве параметров объекта

индивидуального жилищного строительства или садового дома установленным параметрам и допустимости размещения объекта индивидуального жилищного строительства или садового дома на земельном участке либо уведомление о несоответствии указанных в уведомлении о планируемом строительстве параметров объекта индивидуального жилищного строительства или садового дома установленным параметрам и допустимости размещения объекта индивидуального жилищного строительства или садового дома на земельном участке способом, указанным в уведомлении о планируемом строительстве или уведомлении об изменении параметров;

г) передает дело специалисту, ответственному за делопроизводство в Отделе, для передачи его в архив.

101. Результатом административной процедуры выдачи заявителю результата предоставления муниципальной услуги является направление заявителю уведомления о соответствии указанных в уведомлении о планируемом строительстве параметров объекта индивидуального жилищного строительства или садового дома установленным параметрам и допустимости размещения объекта индивидуального жилищного строительства или садового дома на земельном участке либо уведомления о несоответствии указанных в уведомлении о планируемом строительстве параметров объекта индивидуального жилищного строительства или садового дома установленным параметрам и допустимости размещения объекта индивидуального жилищного строительства или садового дома на земельном участке.

102. Максимальный срок выполнения административных действий составляет 30 минут.

103. Максимальный срок выполнения административной процедуры составляет **1 рабочий день**, в случае, указанном в абзаце втором пункта 18 настоящего Административного регламента, составляет **2 рабочих дня**.

104. В случае обнаружения опечаток и ошибок (далее – технические ошибки) в выданных в результате предоставления муниципальной услуги документах, заявитель направляет в адрес Администрации заявление об исправлении допущенных технических ошибок с приложением оригинала документа, выданного в результате предоставления муниципальной услуги.

105. Заявление в порядке, установленном инструкцией по делопроизводству администрации Галичского муниципального района Костромской области, передается на рассмотрение специалисту, ответственному за выдачу документов заявителю.

106. Срок рассмотрения и выдачи документов с исправленными техническими ошибками не может превышать 5 рабочих дней с момента регистрации заявления в Администрации.

107. Жалоба заявителя на отказ Администрации, должностного лица Администрации в исправлении допущенных технических ошибок в выданных в результате предоставления муниципальной услуги документах либо нарушение установленного срока таких исправлений рассматривается в порядке, установленном главой 5 настоящего Административного регламента.

Глава 4. Порядок и формы контроля за предоставлением муниципальной услуги

Текущий контроль за соблюдением требований к порядку предоставления муниципальной услуги

108. Текущий контроль соблюдения и исполнения ответственными должностными лицами Администрации положений настоящего Административного регламента и иных нормативных правовых актов, устанавливающих требования к предоставлению муниципальной услуги (далее – текущий контроль), осуществляется главой Администрации, а в период его отсутствия исполняющим обязанности главы Администрации.

109. Текущий контроль осуществляется путем проведения проверок с целью выявления и устранения нарушений прав заявителей, а так же иных заинтересованных лиц (граждан, юридических лиц и их объединений, чьи права и законные интересы нарушены при предоставлении муниципальной услуги) (далее – заинтересованные лица), рассмотрения, подготовки ответов на обращения заявителей и заинтересованных лиц.

Плановые и внеплановые проверки полноты и качества предоставления муниципальной услуги

110. Проверки могут быть плановыми - осуществляться на основании планов работ Администрации Галичского муниципального района Костромской области, Отдела - и внеплановыми. При проведении проверки могут рассматриваться все вопросы, связанные с предоставлением муниципальной услуги - комплексные проверки, или отдельные вопросы - тематические проверки.

111. Внеплановая проверка проводится в связи с конкретным обращением заявителя, поступлением информации от заинтересованных лиц о нарушении действующего законодательства при предоставлении муниципальной услуги.

112. Контроль за полнотой и качеством предоставления муниципальной услуги включает в себя:

а) проведение служебных проверок в случае поступления жалоб на действия (бездействие) должностного лица при предоставлении муниципальной услуги;

б) выявление и устранение нарушений прав граждан, юридических лиц, индивидуальных предпринимателей.

113. Для проведения проверки формируется комиссия, деятельность которой осуществляется в соответствии с планом проведения проверки. Состав комиссии утверждается распоряжением Администрации.

Результаты деятельности комиссии оформляются в виде справки, в которой отмечаются выявленные недостатки и предложения по их устранению. Справка подписывается председателем комиссии.

114. Персональная ответственность должностных лиц Администрации закрепляется в их должностных инструкциях в соответствии с требованиями законодательства.

115. Должностные лица Администрации в случае ненадлежащих предоставления муниципальной услуги и (или) исполнения служебных обязанностей, совершения противоправных действий (бездействия) при проведении проверки несут ответственность в соответствии с законодательством Российской Федерации.

116. Администрация ведет учет случаев ненадлежащего исполнения должностными лицами служебных обязанностей, проводит соответствующие служебные проверки и принимает в соответствии с законодательством Российской Федерации меры в отношении таких должностных лиц.

117. Заинтересованные лица вправе обратиться устно, направить обращение в письменной форме или в форме электронного документа в адрес главы Администрации с просьбой о проведении проверки соблюдения и исполнения нормативных правовых актов Российской Федерации и Костромской области, положений настоящего Административного регламента, устанавливающих требования к полноте и качеству предоставления муниципальной услуги, в случае предполагаемого нарушения прав и законных интересов при предоставлении муниципальной услуги.

118. Обращение заинтересованных лиц, поступившее в Администрацию, рассматривается в течение 30 дней со дня его регистрации. О результатах рассмотрения обращения не позднее дня, следующего за днем принятия решения, дается письменный ответ, который может быть направлен заказным почтовым отправлением по почтовому адресу, указанному в обращении, путем вручения обратившемуся лицу или его уполномоченному представителю лично под расписку или в форме электронного документа на адрес электронной почты обратившегося лица.

119. Жалоба заявителя рассматривается в порядке, установленном главой 5 настоящего Административного регламента.

Глава 5. Досудебный (внесудебный) порядок обжалования решений и действий (бездействия) органа, предоставляющего муниципальную услугу, должностных лиц, органа предоставляющего муниципальную услугу, организаций, предусмотренных частью 1.1 статьи 16 Федерального закона «Об организации предоставления государственных и муниципальных услуг», и их работников, а также многофункционального центра и его работников

120. Заявители имеют право на обжалование решений, действий (бездействия) Администрации, МФЦ, организаций, предусмотренных частью 1.1 статьи 16 Федерального закона «Об организации предоставления государственных и муниципальных услуг», а также их должностных лиц, муниципальных служащих, работников при предоставлении муниципальной услуги в судебном или в досудебном (внесудебном) порядке.

121. Обжалование решений, действий (бездействия) Администрации, МФЦ, организаций, предусмотренных частью 1.1 статьи 16 Федерального закона «Об организации предоставления государственных и муниципальных услуг» (далее – привлекаемая организация), а также их должностных лиц, муниципальных служащих, работников при предоставлении муниципальной услуги в досудебном (внесудебном) порядке не лишает их права на оспаривание указанных решений, действий (бездействия) в судебном порядке.

122. Жалоба подается в Администрацию, привлекаемую организацию, многофункциональный центр, предоставляющие муниципальные услуги, в письменной форме, в том числе при личном приеме заявителя, или в электронном виде.

Жалобу на решения и действия (бездействие) многофункционального центра, привлекаемой организации также можно подать учредителю многофункционального центра или иному лицу, уполномоченному нормативным правовым актом субъекта Российской Федерации на рассмотрение жалобы, в письменной форме, в том числе при личном приеме заявителя, или в электронном виде.

123. Жалоба должна содержать:

а) наименование органа, предоставляющего муниципальную услугу, должностного лица органа, предоставляющего муниципальную услугу, многофункционального центра, его руководителя и (или) работника, привлекаемой организации, ее руководителя и (или) работника, решения и действия (бездействие) которых обжалуются;

б) фамилию, имя, отчество (при наличии), сведения о месте жительства заявителя - физического лица либо наименование, сведения о месте нахождения заявителя - юридического лица, а также номер (номера) контактного телефона, адрес (адреса) электронной почты (при наличии) и почтовый адрес, по которым должен быть направлен ответ заявителю (за исключением случая, когда жалоба направляется способом, указанным в подпункте "в" пункта 126);

в) сведения об обжалуемых решениях и действиях (бездействии) органа, предоставляющего муниципальную услугу, должностного лица органа, предоставляющего муниципальную услугу, многофункционального центра, работника многофункционального центра, привлекаемой организации, работника привлекаемой организации;

г) доводы, на основании которых заявитель не согласен с решением и действиями (бездействием) органа, предоставляющего муниципальную услугу, должностного лица органа, предоставляющего муниципальную услугу, многофункционального центра, работника многофункционального центра, привлекаемой организации, работника привлекаемой организации. Заявителем могут быть представлены документы (при наличии), подтверждающие доводы заявителя, либо их копии.

124. В случае если жалоба подается через представителя заявителя, также представляется документ, подтверждающий полномочия на осуществление действий от имени заявителя. В качестве документа, подтверждающего полномочия на осуществление действий от имени заявителя, может быть представлена:

- а) оформленная в соответствии с законодательством Российской Федерации доверенность (для физических лиц);
- б) оформленная в соответствии с законодательством Российской Федерации доверенность, заверенная печатью заявителя (при наличии печати) и подписанная руководителем заявителя или уполномоченным этим руководителем лицом (для юридических лиц);
- в) копия решения о назначении или об избрании либо приказа о назначении физического лица на должность, в соответствии с которым такое физическое лицо обладает правом действовать от имени заявителя без доверенности.

125. Прием жалоб в письменной форме осуществляется Администрацией, многофункциональным центром, привлекаемой организацией в месте предоставления муниципальной услуги (в месте, где заявитель подавал запрос на получение муниципальной услуги, нарушение порядка которой обжалуется, либо в месте, где заявителем получен результат указанной муниципальной услуги).

Время приема жалоб должно совпадать со временем предоставления муниципальных услуг.

Жалоба в письменной форме может быть также направлена по почте.

В случае подачи жалобы при личном приеме заявитель представляет документ, удостоверяющий его личность в соответствии с законодательством Российской Федерации.

Прием жалоб в письменной форме осуществляется учредителем многофункционального центра в месте фактического нахождения учредителя.

Время приема жалоб учредителем многофункционального центра должно совпадать со временем работы учредителя.

126. В электронном виде жалоба может быть подана заявителем посредством:

- а) официального сайта Галичского муниципального района, многофункционального центра, привлекаемой организации, учредителя многофункционального центра в информационно-телекоммуникационной сети "Интернет";

- б) федеральной государственной информационной системы "Единый портал государственных и муниципальных услуг (функций)" (далее - Единый портал) (за исключением жалоб на решения и действия (бездействие) привлекаемых организаций, многофункциональных центров и их должностных лиц и работников) либо региональной информационной системы «Единый портал Костромской области» (за исключением жалоб на решения и действия (бездействие) привлекаемых организаций, многофункциональных центров и их должностных лиц и работников);

- в) портала федеральной государственной информационной системы, обеспечивающей процесс досудебного (внесудебного) обжалования решений и действий (бездействия), совершенных при предоставлении государственных и муниципальных услуг органами, предоставляющими государственные и муниципальные услуги, их должностными лицами, государственными и муниципальными служащими (далее - система досудебного обжалования) с использованием информационно-телекоммуникационной сети "Интернет" (за исключением жалоб на решения

и действия (бездействие) привлекаемых организаций, многофункциональных центров и их должностных лиц и работников).

127. При подаче жалобы в электронном виде, документы, указанные в пункте 124, могут быть представлены в форме электронных документов, подписанных электронной подписью, вид которой предусмотрен законодательством Российской Федерации, при этом документ, удостоверяющий личность заявителя, не требуется.

128. Жалоба рассматривается органом, предоставляющим муниципальную услугу, порядок предоставления которой был нарушен вследствие решений и действий (бездействия) органа, предоставляющего муниципальную услугу, его должностного лица либо муниципальных служащих. В случае если обжалуются решения руководителя органа, предоставляющего муниципальную услугу, жалоба подается в вышестоящий орган (в порядке подчиненности) и рассматривается им в порядке, предусмотренном настоящим Разделом.

При отсутствии вышестоящего органа жалоба подается непосредственно руководителю органа, предоставляющего муниципальную услугу, и рассматривается им в соответствии с настоящим Разделом.

Жалоба рассматривается многофункциональным центром или привлекаемой организацией, предоставившими муниципальную услугу, порядок предоставления которой был нарушен вследствие решений и действий (бездействия) многофункционального центра, его должностного лица и (или) работника, привлекаемой организации, ее работника. В случае если обжалуются решения и действия (бездействие) руководителя многофункционального центра или привлекаемой организации жалоба может быть подана учредителю многофункционального центра или иному лицу, уполномоченному на рассмотрение жалоб нормативным правовым актом субъекта Российской Федерации, и подлежит рассмотрению в порядке, предусмотренном настоящими Правилами.

129. В случае если жалоба подана заявителем в орган, предоставляющий муниципальную услугу, многофункциональный центр, привлекаемую организацию, учредителю многофункционального центра, в компетенцию которого не входит принятие решения по жалобе в соответствии с требованиями пункта 128, в течение 3 рабочих дней со дня регистрации такой жалобы она направляется в уполномоченные на ее рассмотрение орган, предоставляющий муниципальную услугу, многофункциональный центр, привлекаемую организацию, учредителю многофункционального центра.

При этом орган, предоставляющий муниципальную услугу, многофункциональный центр, привлекаемая организация, учредитель многофункционального центра, перенаправившие жалобу в письменной форме, информируют о перенаправлении жалобы заявителя.

Срок рассмотрения жалобы исчисляется со дня регистрации такой жалобы в уполномоченном на ее рассмотрение органе, предоставляющем муниципальную услугу, многофункциональном центре, уполномоченной привлекаемой организации, у уполномоченного на ее рассмотрение учредителя многофункционального центра.

В случае если в отношении поступившей жалобы федеральным законом установлен иной порядок (процедура) подачи и рассмотрения жалоб,

положения настоящих Правил не применяются и заявитель уведомляется о том, что его жалоба будет рассмотрена в порядке и сроки, предусмотренные федеральным законом.

130. Жалоба на решения и действия (бездействие) Администрации и должностных лиц, муниципальных служащих, привлекаемых организаций и их работников может быть подана заявителем через многофункциональный центр. При поступлении такой жалобы многофункциональный центр обеспечивает ее передачу в уполномоченные на ее рассмотрение Администрацию, привлекаемую организацию в порядке, установленном соглашением о взаимодействии между многофункциональным центром и указанными органами и организациями (далее - соглашение о взаимодействии). При этом такая передача осуществляется не позднее следующего за днем поступления жалобы рабочего дня.

Срок рассмотрения жалобы исчисляется со дня регистрации жалобы в уполномоченных на ее рассмотрение органах, привлекаемой организации.

131. Заявитель может обратиться с жалобой в том числе в следующих случаях:

а) нарушение срока регистрации запроса заявителя о предоставлении муниципальной услуги, запроса, указанного в статье 15.1 Федерального закона "Об организации предоставления государственных и муниципальных услуг";

б) нарушение срока предоставления муниципальной услуги.

В указанном случае досудебное (внесудебное) обжалование заявителем решений и действий (бездействия) многофункционального центра возможно в случае, если на многофункциональный центр, решения и действия (бездействие) которого обжалуются, возложена функция по предоставлению соответствующей муниципальной услуги в полном объеме, в порядке, определенном частью 1.3 статьи 16 Федерального закона "Об организации предоставления государственных и муниципальных услуг";

в) требование представления заявителем документов, не предусмотренных нормативными правовыми актами Российской Федерации для предоставления муниципальной услуги;

г) отказ в приеме документов, представление которых предусмотрено нормативными правовыми актами Российской Федерации для предоставления муниципальной услуги;

д) отказ в предоставлении муниципальной услуги, если основания отказа не предусмотрены федеральными законами и принятыми в соответствии с ними иными нормативными правовыми актами Российской Федерации.

В указанном случае досудебное (внесудебное) обжалование заявителем решений и действий (бездействия) многофункционального центра возможно в случае, если на многофункциональный центр, решения и действия (бездействие) которого обжалуются, возложена функция по предоставлению соответствующей муниципальной услуги в полном объеме, в порядке, определенном частью 1.3 статьи 16 Федерального закона "Об организации предоставления государственных и муниципальных услуг";

е) требование внесения заявителем при предоставлении муниципальной услуги платы, не предусмотренной нормативными правовыми актами Российской Федерации;

ж) отказ органа, предоставляющего муниципальную услугу, его должностного лица, работника в исправлении допущенных опечаток и ошибок в выданных в результате предоставления муниципальной услуги документах либо нарушение установленного срока таких исправлений.

В указанном случае досудебное (внесудебное) обжалование заявителем решений и действий (бездействия) многофункционального центра возможно в случае, если на многофункциональный центр, решения и действия (бездействие) которого обжалуются, возложена функция по предоставлению соответствующей муниципальной услуги в полном объеме, в порядке, определенном частью 1.3 статьи 16 Федерального закона "Об организации предоставления государственных и муниципальных услуг".

132. Органы, предоставляющие муниципальные услуги, многофункциональные центры, привлекаемые организации, учредители многофункциональных центров определяют уполномоченных на рассмотрение жалоб должностных лиц и (или) работников, которые обеспечивают:

а) прием и рассмотрение жалоб в соответствии с требованиями настоящих Правил;

б) направление жалоб в уполномоченные на их рассмотрение орган и (или) организацию в соответствии с пунктом 128.

133. В случае установления в ходе или по результатам рассмотрения жалобы признаков состава административного правонарушения, предусмотренного статьей 5.63 Кодекса Российской Федерации об административных правонарушениях, или признаков состава преступления должностное лицо, уполномоченное на рассмотрение жалоб, незамедлительно направляет соответствующие материалы в органы прокуратуры.

134. Органы, предоставляющие муниципальные услуги, многофункциональные центры, привлекаемые организации, учредители многофункциональных центров обеспечивают:

а) оснащение мест приема жалоб;

б) информирование заявителей о порядке обжалования решений и действий (бездействия) органов, предоставляющих муниципальные услуги, их должностных лиц, многофункциональных центров, привлекаемых организаций, их должностных лиц, работников посредством размещения информации на стендах в местах предоставления муниципальных услуг, на их официальных сайтах, на Едином портале;

в) консультирование заявителей о порядке обжалования решений и действий (бездействия) органов, предоставляющих муниципальные услуги, их должностных лиц, многофункциональных центров, привлекаемых организаций, их должностных лиц, работников, в том числе по телефону, электронной почте, при личном приеме;

г) заключение соглашений о взаимодействии в части осуществления многофункциональными центрами приема жалоб и выдачи заявителям результатов рассмотрения жалоб;

д) формирование и представление ежеквартально в вышестоящий орган (при его наличии), учредителю многофункционального центра отчетности о

полученных и рассмотренных жалобах (в том числе о количестве удовлетворенных и неудовлетворенных жалоб).

135. Жалоба, поступившая в уполномоченные на ее рассмотрение Администрацию, многофункциональный центр, привлекаемую организацию, учредителю многофункционального центра, подлежит регистрации не позднее следующего за днем ее поступления рабочего дня. Жалоба рассматривается в течение 15 рабочих дней со дня ее регистрации, если более короткие сроки рассмотрения жалобы не установлены Администрацией, многофункциональным центром, привлекаемой организацией, учредителем многофункционального центра, уполномоченными на ее рассмотрение.

В случае обжалования отказа Администрации, должностного лица, муниципального служащего, многофункционального центра, его должностного лица, работника, привлекаемой организации, ее работника в приеме документов у заявителя либо в исправлении допущенных опечаток и (или) ошибок или в случае обжалования заявителем нарушения установленного срока таких исправлений жалоба рассматривается в течение 5 рабочих дней со дня ее регистрации.

136. По результатам рассмотрения жалобы в соответствии с частью 7 статьи 11.2 Федерального закона "Об организации предоставления государственных и муниципальных услуг" уполномоченные на ее рассмотрение Администрация, многофункциональный центр, привлекаемая организация, учредитель многофункционального центра принимают решение об удовлетворении жалобы либо об отказе в ее удовлетворении. Указанное решение принимается в форме акта уполномоченного на ее рассмотрение Администрации, многофункционального центра, привлекаемой организации, учредителя многофункционального центра.

При удовлетворении жалобы Администрация, многофункциональный центр, привлекаемая организация, учредитель многофункционального центра принимают исчерпывающие меры по устранению выявленных нарушений, в том числе по выдаче заявителю результата муниципальной услуги, не позднее 5 рабочих дней со дня принятия решения, если иное не установлено законодательством Российской Федерации.

137. Ответ по результатам рассмотрения жалобы направляется заявителю не позднее дня, следующего за днем принятия решения, в письменной форме. В случае если жалоба была направлена способом, указанным в подпункте "в" пункта 126, ответ заявителю направляется посредством системы досудебного обжалования.

138. В ответе по результатам рассмотрения жалобы указываются:

а) наименование органа, предоставляющего муниципальную услугу, многофункционального центра, привлекаемой организации, учредителя многофункционального центра, рассмотревшего жалобу, должность, фамилия, имя, отчество (при наличии) его должностного лица, принявшего решение по жалобе;

б) номер, дата, место принятия решения, включая сведения о должностном лице, работнике, решение или действие (бездействие) которого обжалуется;

в) фамилия, имя, отчество (при наличии) или наименование заявителя;

г) основания для принятия решения по жалобе;

д) принятое по жалобе решение;

е) в случае, если жалоба признана обоснованной, - сроки устранения выявленных нарушений, в том числе срок предоставления результата муниципальной услуги;

ж) сведения о порядке обжалования принятого по жалобе решения.

139. Ответ по результатам рассмотрения жалобы подписывается уполномоченным на рассмотрение жалобы должностным лицом Администрации, многофункционального центра, учредителя многофункционального центра, работником привлекаемой организации.

По желанию заявителя ответ по результатам рассмотрения жалобы может быть представлен не позднее дня, следующего за днем принятия решения, в форме электронного документа, подписанного электронной подписью уполномоченного на рассмотрение жалобы должностного лица и (или) уполномоченного на рассмотрение жалобы органа, предоставляющего муниципальную услугу, многофункционального центра, учредителя многофункционального центра и (или) уполномоченной на рассмотрение жалобы привлекаемой организации, уполномоченного на рассмотрение жалобы работника привлекаемой организации, вид которой установлен законодательством Российской Федерации.

140. Уполномоченные на рассмотрение жалобы Администрация, многофункциональный центр, привлекаемая организация, учредитель многофункционального центра отказывают в удовлетворении жалобы в следующих случаях:

а) наличие вступившего в законную силу решения суда, арбитражного суда по жалобе о том же предмете и по тем же основаниям;

б) подача жалобы лицом, полномочия которого не подтверждены в порядке, установленном законодательством Российской Федерации;

в) наличие решения по жалобе, принятого ранее в соответствии с требованиями настоящих Правил в отношении того же заявителя и по тому же предмету жалобы.

141. Уполномоченные на рассмотрение жалобы Администрация, многофункциональный центр, привлекаемая организация, учредитель многофункционального центра вправе оставить жалобу без ответа в следующих случаях:

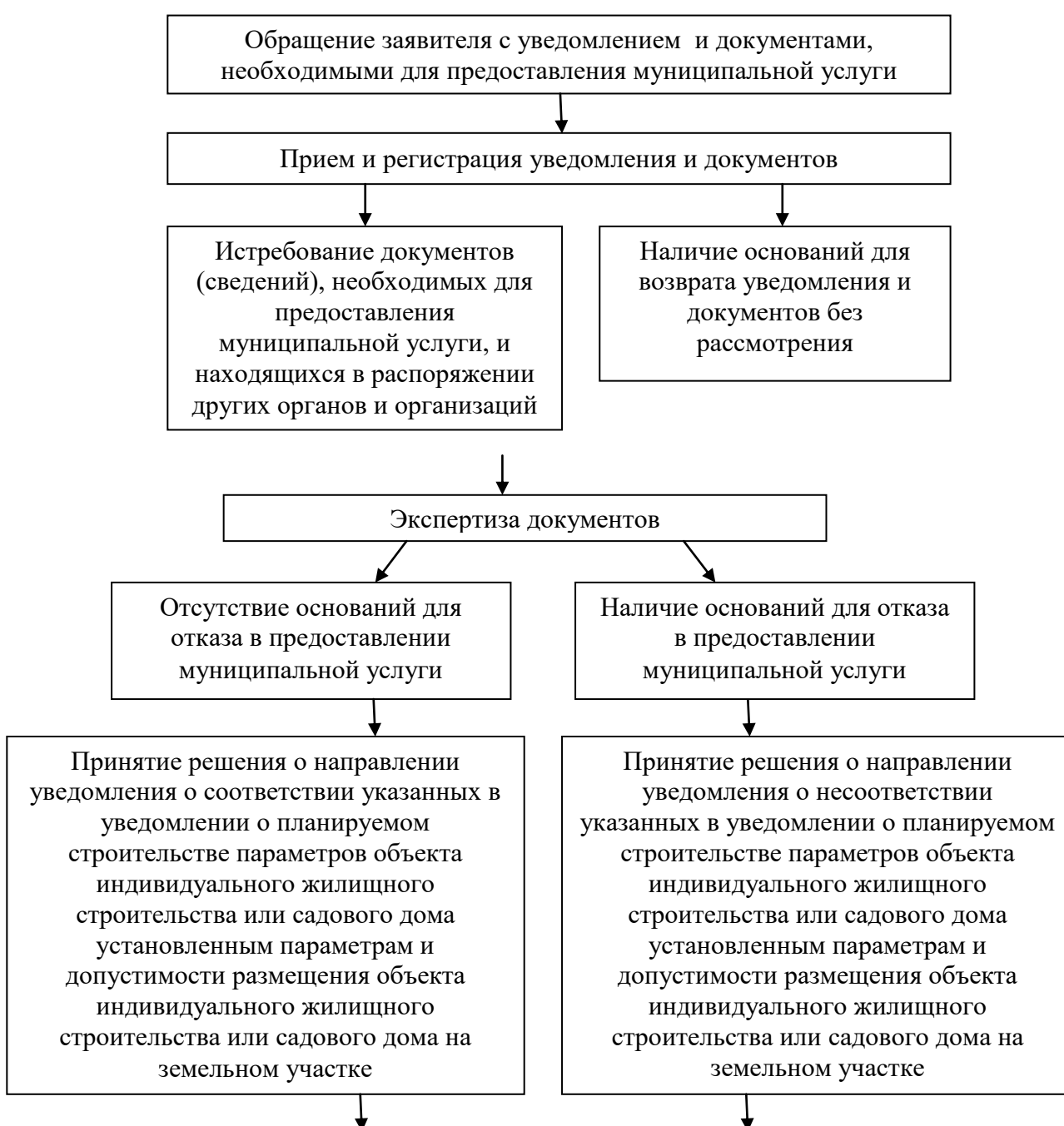
а) наличие в жалобе нецензурных либо оскорбительных выражений, угроз жизни, здоровью и имуществу должностного лица, работника, а также членов его семьи;

б) отсутствие возможности прочитать какую-либо часть текста жалобы, фамилию, имя, отчество (при наличии) и (или) почтовый адрес заявителя, указанные в жалобе.

141(1). Уполномоченные на рассмотрение жалобы Администрация, многофункциональный центр, привлекаемая организация, учредитель многофункционального центра сообщают заявителю об оставлении жалобы без ответа в течение 3 рабочих дней со дня регистрации жалобы.

Приложение № 1
к административному регламенту
предоставления муниципальной услуги
по направлению уведомления о соответствии
(несоответствии) указанных в уведомлении о
планируемом строительстве параметров объекта
индивидуального жилищного строительства или
садового дома установленным параметрам и
допустимости размещения объекта
индивидуального жилищного строительства или
садового дома на земельном участке

Блок-схема предоставления муниципальной услуги



Выдача документов заявителю

Направление уведомления о соответствии указанных в уведомлении о планируемом строительстве параметров объекта индивидуального жилищного строительства или садового дома установленным параметрам и допустимости размещения объекта индивидуального жилищного строительства или садового дома на земельном участке

Направление уведомления о несоответствии указанных в уведомлении о планируемом строительстве параметров объекта индивидуального жилищного строительства или садового дома установленным параметрам и допустимости размещения объекта индивидуального жилищного строительства или садового дома на земельном участке

Приложение № 2
к административному регламенту
предоставления муниципальной услуги
по направлению уведомления о соответствии
(несоответствии) указанных в уведомлении о
планируемом строительстве параметров объекта
индивидуального жилищного строительства или
садового дома установленным параметрам и
допустимости размещения объекта
индивидуального жилищного строительства или
садового дома на земельном участке

Форма расписки о приеме документов

Уведомление о планируемом строительстве (об изменении параметров)
(нужное подчеркнуть)

(Ф.И.О. или наименование заявителя)

документы приняты в соответствии с описью.

Перечень документов:

1. _____
2. _____
3. _____
4. _____
5. _____

Перечень документов (сведений), которые будут получены по межведомственным
запросам:

1. _____
2. _____
- . _____

Регистрационный номер _____ дата _____

Подпись лица, принявшего документы _____ / _____
(подпись) (расшифровка)