



**ИТОГОВЫЙ ОТЧЁТ
о результатах анализа
состояния и перспектив
развития системы
образования
Галичского муниципального
района
Костромской области
за 2019 год**

Оглавление

Перечень сокращений	3
1. Вводная часть.....	4
1.1. Аннотация.....	4
1.2. Ответственные за подготовку.....	4
1.3. Контакты.....	5
1.4. Источники данных.....	5
1.5. Паспорт образовательной системы.....	5
1.6. Образовательный контекст.....	8
1.7. Особенности муниципальной системы образования.....	12
2. Анализ состояния и перспектив развития системы образования.....	13
2.1. Сведения о развитии дошкольного образования.....	13
2.2. Сведения о развитии начального общего образования, основного общего образования и среднего общего образования.....	16
2.3. Сведения о развитии дополнительного образования детей и взрослых.....	23
3. Выводы и заключения.....	26
4. Планы и перспективы развития системы образования.....	27

Перечень сокращений

ВПр	Всероссийские проверочные работы
ВРП	Валовый региональный продукт
ГВЭ	Государственный выпускной экзамен
ЕГЭ	Единый государственный экзамен
КПК	Курс повышения квалификации
МСО	Мониторинг системы образования
ОГЭ	Основной государственный экзамен
ФГОС	Федеральный государственный образовательный стандарт
ФЗ	Федеральный закон
ФЦПРО	Федеральная целевая программа развития образования
НОО	Начальное общее образование
ООО	Основное общее образование
СОО	Среднее общее образование

1. Вводная часть.

1.1. Аннотация

Итоговый отчет о результатах анализа и перспектив развития системы образования (далее – итоговый отчет) представляет собой свод данных о состоянии и условиях осуществления образования в Галичском муниципальном районе Костромской области за 2019 год.

Основанием для проведения мониторинга системы образования являются Федеральный закон от 29 декабря 2012 г. № 273-ФЗ «Об образовании в Российской Федерации», Приказ Министерства образования и науки РФ от 22 сентября 2017 г. N 955 "Об утверждении показателей мониторинга системы образования".

На основании данных мониторинга, который проводится 1 раза в год и включает в себя сбор информации о системе образования, обработку, систематизацию и хранение полученной информации, осуществляется анализ и намечаются перспективы дальнейшего развития системы образования.

Основные разделы Итогового отчета включают в себя вводную часть, в которой анализируется состояние муниципальной системы образования. В основной части Итогового отчета представлен анализ состояния и перспектив развития системы образования всех его уровней: дошкольное общее, начальное общее, основное общее, среднее общее образование. Заключительная часть Итогового отчета включает в себя выводы по совершенствованию управления качеством образования на муниципальном уровне; определения перспектив и приоритетных направлений развития системы образования Галичского муниципального района.

Материалы Итогового отчета адресованы широкому кругу читателей: работникам системы образования, обучающимся, их родителям (законным представителям), представителям органов законодательной и исполнительной власти, общественным организациям, средствам массовой информации.

1.2. Ответственные за подготовку

Итоговый отчет подготовлен отделом образования администрации Галичского муниципального района Костромской области.

Отдел образования при подготовке Итогового отчета осуществлял сбор, обработку, анализ предоставляемой информации в отношении образовательных организаций, осуществляющих образовательную деятельность по основным общеобразовательным программам - образовательным программам дошкольного образования, по основным общеобразовательным программам начального общего, основного общего и среднего общего образования. Специалисты отдела образования структурировали содержание необходимой информации о деятельности системы образования муниципального района.

Общее руководство по подготовке Итогового отчета осуществлялось заведующим отделом образования администрации Галичского муниципального района Костромской области.

1.3. Контакты

Название: Отдел образования администрации Галичского муниципального района
Костромской области

Адрес: 157200 Костромская область, г. Галич, пл. Революции, д. 23а

Руководитель: Табакова Татьяна Евгеньевна

Контактное лицо: Андреева Надежда Николаевна

Телефон: +7 (494) 3721123

Почта: kmsgalich@mail.ru

1.4. Источники данных

Анализ результатов состояния и перспектив развития системы образования Галичского муниципального района осуществлялся на основе:

публичного доклада о состоянии и результатах деятельности системы образования Галичского муниципального района за 2019 год (принято на Августовском педагогическом совещании работников образования Галичского муниципального района 26.08.2020 г.);

муниципальной программы «Развитие системы образования в Галичском районе на 2015-2020 годы»;

статистических данные отчетов по форме ОО-1, ОО-2;

статистические данные <https://oko44.ru/>, <https://www.ege-kostroma.ru/results2/ou.php> ,
<https://lk-fisoko.obrnadzor.gov.ru/>, <http://kostroma.gks.ru/>

1.5. Паспорт образовательной системы

Образовательная политика

Образовательная политика в Галичском муниципальном районе занимает одно из ключевых позиций.

Главной целевой установкой развития образования Галичского района является обеспечение устойчивого функционирования и развития системы образования, расширение его доступности, повышение качества и эффективности, создание безопасной среды для обучающихся, воспитанников и работников образовательных учреждений.

Задачи:

1) обеспечение государственных гарантий прав граждан Галичского района на общедоступность дошкольного образования;

2) обеспечение в муниципальных образовательных организациях Галичского района условий для качественного проведения образовательного процесса, отвечающего требованиям Федеральных государственных образовательных стандартов и уровню современного развития образования и науки;

3) формирование здоровьесберегающей образовательной среды, обеспечивающей сохранение здоровья участников образовательного процесса;

4) создание равных возможностей для всех категорий детей, в том числе детей с ограниченными возможностями здоровья, в получении качественного образования;

5) создание условий для развития научно-исследовательского творчества обучающихся, включая новые образовательные формы и технологии работы с одаренными детьми;

6) обеспечение муниципальных образовательных организаций высококвалифицированными педагогическими кадрами, в том числе педагогами дошкольных образовательных организаций и учителями-предметниками, в совершенстве владеющими инновационными образовательными технологиями;

7) создание прозрачной, открытой системы информирования граждан об образовательных услугах, обеспечивающей полноту, доступность, своевременное обновление и достоверность информации;

8) внедрение различных механизмов участия потребителей образовательных услуг и общественных институтов в осуществлении контроля.

Реализация на практике приоритетных задач развития системы образования в Галичском районе предполагает учитывать следующие основополагающие идеи:

-утверждение ценностного отношения к человеку, гуманизации отношений между людьми, укрепление духовно-нравственных основ семейного и общественного воспитания, бережное отношение к каждому ребенку, культурной идентификации каждой личности в процессе образования;

-межведомственное взаимодействие, предполагающее активное участие административных структур, различных ведомств и организаций в развитии системы образования Галичского района;

-межинституциональная образовательная многоуровневая интеграция, в контексте которой осуществляется взаимодействие общеобразовательных учреждений с дошкольными образовательными организациями, дополнительного и профессионального образования различных уровней;

-единство образовательной и исследовательской деятельности педагогических коллективов, позволяющее организовать педагогическую работу на высоком уровне научно-методического обобщения, анализа, проектирования и прогнозирования;

-обеспечение финансовой, кадровой, методической, информационно-аналитической поддержки инновационных процессов в образовании и воспитании.

С 2015 года в районе действует муниципальная программа «Развитие системы образования Галичского района на 2015-2020 годы» (утверждена постановлением администрации Галичского муниципального района Костромской области № 309 от 14 сентября 2014 года), которая включает следующие основные разделы:

- Сохранение и развитие сети дошкольных и образовательных учреждений;
- Обеспечение доступности качественного образования;
- Создание системы поддержки и сопровождения различных категорий детей;
- Развитие профессионального и творческого потенциала педагогических кадров;
- Развитие единого воспитательно-образовательного пространства в системе образования района;
- Антитеррористическая и противопожарная защищённость.

Инфраструктура

Система образования Галичского района представляет собой многообразие видов образовательных организаций и форм их организации, что позволяет удовлетворять различные образовательные и воспитательные потребности детей и подростков, возрастающие запросы родителей (законных представителей) и общественности.

В настоящее время в Галичском районе функционирует 13 муниципальных образовательных учреждения, из которых 4 дошкольных образовательных учреждений, 9 общеобразовательных учреждений. В образовательных учреждениях всех типов и видов обучаются и воспитываются 799 ребёнка.

Официальный сайт отдела образования администрации Галичского муниципального района расположен по адресу: http://www.eduportal44.ru/galich_r/default.aspx

Информационное и методическое сопровождение осуществляет координационно-методический центр при отделе образования.

Общая характеристика сети образовательных организаций

В Галичском муниципальном районе в 2019 году функционировало 5 средних общеобразовательных школ, 4 основные общеобразовательные школы. В состав данных школ входят структурные подразделения детских садов. На территории района располагаются 4 муниципальных дошкольных образовательных учреждения, одно из которых – общеразвивающего вида.

ОО	Численность	
	Обучающихся	Воспитанников СПДС
МОУ Ореховская СОШ	134	22
МОУ Лопаревская СОШ	31	11
МОУ Пронинская СОШ	35	4
МОУ Березовская СОШ	77	22
МОУ Степановская СОШ	110	47
МОУ Челсменская ООШ	69	31
МОУ Россоловская ООШ	64 +3 (сем)	14
МОУ Красильниковская ООШ	14	12
МОУ Курьяновская ООШ	21	4
ИТОГО:	555 + 3 (сем)	167
МДОУ	Воспитанников	
МДОУ Михайловский детский сад	16	
МДОУ Дмитриевский детский сад	26	
МДОУ Толтуновский детский сад	8	
МДОУ Россоловский детский сад	24	
ИТОГО:	74	

В МОУ Россоловской ООШ 3 учащихся обучаются по программам семейного обучения.

Инновационная деятельность в Галичском районе реализуется в форме инновационных площадок. В 2018 году созданы условия для работы 2 инновационных площадок в МОУ Ореховской СОШ и МОУ Степановской СОШ: «Воспитание культуры мира и межнационального согласия в образовательном пространстве Костромского региона» (приказ ДОН № 1327 от 03.08.2016 г.).

В рамках федерального и регионального проектов «Современная школа» национального проекта «Образование» создан на базе МОУ Ореховской СОШ Центр образования цифрового и гуманитарного профилей «Точка роста».

Системой дополнительного образования в 2019 было охвачено 163 человека (41,9 %) на базе Ореховской музыкальной школы, Степановской детской школы искусств, МОУ Ореховская СОШ. В соответствии с требованиями ФГОС во всех муниципальных общеобразовательных организациях реализуется внеурочная деятельность. Охват внеурочной деятельностью составляет 95 %.

1.6. Образовательный контекст

Экономические характеристики

Галичский район расположен в северо-западной части Костромской области на водоразделе двух левых притоков рек Костромы и Неей. Граничит с Чухломским, Антроповским, Островским, Судиславским и Буйским районами. Административным центром является город Галич.

Основные характеристики района:

- ✓ Общая площадь – 281052 кв.м.
- ✓ Численность населения – 6987 человек (По состоянию на 1 января 2018 года в Галичском районе проживало 7136 человек (-3%).
- ✓ Число родившихся за год- 44 человек
- ✓ Число умерших за год- 137 человек
- ✓ Число прибывших за год- 421 человек
- ✓ Число убывших за год -554 человек
- ✓ Количество населенных пунктов – 299
- ✓ Расстояние до областного центра -124 км

Галичский район представляет собой волнистую равнину, местами сильно расчлененную глубокими оврагами и долинами рек на ряд нешироких второстепенных водораздельных пространств с волнисто-холмистой поверхностью. Через район тянется моренная гряда, наиболее выраженная на юго-восток района. Средняя высота гряды - 170-180 м над уровнем моря. Высота берегов Галичского озера достигает до 190 метров над уровнем моря.

В районе преобладают подзолистые тяжелые суглинистые почвы. Они делятся на луговые почвы речных долин, смытые и слабо подзолистые на склонах, средне-подзолистые на водоразделах и подзолистые в заболоченные в понижениях рельефа.

Галичский район богат озерами, на его территории имеются 5 наиболее значительных озер: Леонтьевское, Гущинское, Апушкинское, Афонинское. Все эти озера лежат среди сфагновых болот, окружены лесом. На дне озер имеются залежи гниющего ила - сапропеля.

Самое большое в районе и Костромской области Галичское озеро имеет вытянутость с юго-запада на северо-восток. Длина озера 16,7 км, наибольшая ширина 5,6 км, площадь составляет 7235 га. Средняя глубина 1,8 м, наивысшая 5 м. Озеро проточно. Оно принимает 4 реки: Едомша, Средняя, Шокшанка, Челсма и 3 малых реки: Кешма, Святица, Ликшанка, глухие рукава Рухтема, Светичка и Лама. Из озера вытекает одна река Векса. Рыбное заселение озера состоит из 15 видов рыб, среди них: плотва, ерш, окунь, лещ, щука.

Галичский район относится к зоне влажного климата с теплым летом и умеренно суровой и снежной зимой.

По природным условиям территория района относится к лесной зоне, подзоне южной тайги. Значительная часть территории занята лесами, от общей площади района они составляют 67%. Основные массивы расположены на плоских равнинных участках, на сильноподзолистых, дерново-сильноподзолистых почвах. Больше распространены елово-березовые леса с примесью осины. Наземный покров лесов образуют мохово-кустарниково-травянистой растительностью: брусника, костяника, мхи и др.

На территории района 59 церквей – памятников истории и культуры, из них 3 действующих. Особую историческую ценность представляют Заозерский Авраамиев монастырь (1764 год) и церковь Успенья в с. Умиленье. Успенский Богородицкий Заозерский Новый монастырь был основан преподобным Авраамием Галичским и Чухломским между 1360-1363 годами на месте явления ему Чудотворной иконы Богоматери Умиления Сердец. Как памятник архитектуры представляет интерес хорошо сохранившаяся церковь Воскресения в с. Муравьище (1821 год).

Экономический потенциал нашего района представлен сельским хозяйством, рыболовством, обрабатывающим производством, лесным хозяйством, строительной отраслью, жилищно-коммунальным хозяйством, добычей полезных ископаемых, торговлей и рядом других хозяйственных видов экономической деятельности при ведущем положении сельского и лесного хозяйств.

Район – сельскохозяйственный. На долю сельского хозяйства приходится более 70% всей произведенной продукции, выполненных работ и оказанных услуг.

На территории района с 2006 года действует программа «Развитие газификации в Костромской области до 2015 года»: построены и введены в эксплуатацию межпоселковые газопроводы Буй-Галич (протяженность по территории Галичского района 39,41 км) и Степаново-Галич протяженностью 14,6 км. Построена газораспределительная станция. За время действия программы газифицированы населенные пункты: д. Степаново, с. Михайловское, д. Лаптево, д. Дмитриевское, д. Мелешино. В настоящее время ведутся работы по проекту газификации населенного пункта д. Чёлсма.

Наличие запасов спелой древесины позволяет успешно реализовывать инвестиционные проекты в лесопромышленной комплексе.

В бюджете Галичского муниципального района на 2019 год запланировано 147743784 руб. на обеспечение сферы «Образование». Исполнение составило – 134992295 руб. (91,4 %).

Среднемесячная заработная плата в сфере образования в 2019 году у учителей составила 27800 руб., у педагогических работников - 27800 руб. у воспитателей - 22770 руб.

Демографические характеристики

На территории Галичского муниципального района проживают 6987 человек, что на 149 человека меньше чем в 2018 году. Общая численность учащихся в 2019 году 574 человека, что на 9 человек больше , чем в 2018 году.

Галичский район как административно-территориальная единица включает 5 поселений.

№	Поселение	Административный центр	Количество населённых пунктов	Население
1	Берёзовское	село Берёзовец	29	↗ 581 (+0,52%)
2	Дмитриевское	город Галич	113	↘ 2826 (-2,18%)

3	Лопаревское	посёлок Лопарево	14	↘562 (-4,42%)
4	Ореховское	село Орехово	86	↘2006 (-2,62%)
5	Степановское	деревня Степаново	57	↘1385 (-0,93%)

В Берёзовском сельском поселении проживают 564 человека (на 17 человек меньше, чем в 2018 г). На территории этого поселения функционируют 1 образовательное учреждение - средняя школа (МОУ Берёзовская СОШ) с двумя структурными подразделениями детскими садами.

	2015 год	2016 год	2017 год	2018 год	2019 год
Общая численность учащихся	67	74	77	75	77
Общая численность воспитанников	28	29	23	25	22

Из данных анализа таблицы прослеживается незначительное уменьшение численности учащихся и воспитанников. Населённые пункты, расположенные на территории сельского поселения, находятся в радиусе 50-60 километров от города Галича, следовательно население имеет возможность работать только на предприятиях, расположенных на территории своего поселения. На территории поселения имеется ЗАО «Ладыгино», ООО «Бирюса» по переработке древесины, поэтому приезжают семьи из других населённых пунктов.

В Дмитриевском сельском поселении проживают 2760 человек (на 66 человек меньше, чем в 2018 г). На территории этого поселения функционируют 5 образовательных учреждений: 1 средняя школа (МОУ Пронинская СОШ) и 2 основные школы (МОУ Чёлсменская ООШ, МОУ Красильниковская ООШ) со структурным подразделением детскими садами и 2 детских сада (МДОУ Михайловский детский сад, МДОУ Дмитриевский детский сад).

	2015 год	2016 год	2017 год	2018 год	2019 год
Общая численность учащихся	107	124	126	125	118
Общая численность воспитанников	81	94	86	86	89

Из данных анализа таблицы прослеживается уменьшение численности учащихся, а численность воспитанников незначительно возрасла. На территории поселения, где функционируют данные учебные заведения, отсутствуют производства, следовательно выпускники уезжают и не возвращаются обратно на родину. Рождаемость падает, что и приводит к таким результатам (МОУ Пронинская СОШ, МОУ Красильниковская ООШ). МОУ Чёлсменская ООШ, МДОУ Дмитриевский детский сад, МДОУ Михайловский детский сад расположены в пригороде города Галича. У жителей этих населённых пунктов имеется

возможность работать на предприятиях, расположенных в городе Галиче, поэтому численность учащихся и воспитанников в 2019 году в этих учебных заведениях не уменьшается.

В Лопаревском сельском поселении проживают 485 человек (на 7 человек меньше, чем в 2018 г). На территории этого поселения функционируют 1 образовательное учреждение средняя школа (МОУ Лопаревская СОШ) со структурным подразделением детским садом.

	2015 год	2016 год	2017 год	2018 год	2019 год
Общая численность учащихся	47	42	42	35	31
Общая численность воспитанников	16	12	13	15	11

Из данных анализа таблицы прослеживается уменьшение числа учащихся и воспитанников. Населённые пункты, расположенные на территории сельского поселения, находятся в радиусе 40 километров от города Галича, дорога не имеет твёрдого покрытия, следовательно население имеет возможность работать на предприятиях, расположенных на территории своего поселения. На территории поселения имеются два предприятия по переработке древесины. Обеспечить работой всех жителей населения, не имеется возможности, поэтому жители уезжают в другие населённые пункты.

В Ореховском сельском поселении проживают 1912 человек. Численность населения за последний год уменьшилась на 94 человека. На территории этого поселения функционируют 3 образовательных учреждений: 1 средняя школа (МОУ Ореховская СОШ) и 1 основная школа (МОУ Россоловская ООШ) со структурными подразделениями детскими садами и 1 детский сад (МДОУ Россоловский детский сад).

	2015 год	2016 год	2017 год	2018 год	2019 год
Общая численность учащихся	196	205	197	205	201
Общая численность воспитанников	71	73	72	67	60

Из данных анализа таблицы прослеживается незначительное уменьшение численности учащихся и уменьшение численности воспитанников. Все учебные заведения находятся в близлежащих населённых пунктах. На территории этого поселения функционируют частные производства по переработке древесины, торговое предприятие. Населённые пункты расположены в радиусе 35 километров от города Галича, действует ежедневное 5-кратное автобусное сообщение, поэтому жители имеют возможность работать на предприятиях города.

В Степановском сельском поселении проживают 1269 человек (на 116 человек меньше, чем в 2018 г). На территории этого поселения функционируют 3 образовательных учреждений: 1 средняя школа (МОУ Степановская СОШ) и 1 основная школа (МОУ

Курьяновская ООШ) со структурными подразделениями детскими садами и 1 детский сад (МДОУ Толтуновский детский сад)

	2015 год	2016 год	2017 год	2018 год	2019 год
Общая численность учащихся	131	127	124	134	131
Общая численность воспитанников	64	66	63	62	59

Из данных анализа таблицы прослеживается незначительное уменьшение численности учащихся и снижение численности воспитанников. На территории, где расположена МОУ Курьяновская ООШ имеется ОГКУ «Галичский социально - реабилитационный центр для несовершеннолетних» на 25 мест. Воспитанники этого центра обучаются в МОУ Курьяновской ООШ. Населённые пункты, которые закреплены за образовательным заведением, расположены в радиусе 15 километров от города Галича, поэтому жители имеют возможность работать на предприятиях города и сельского поселения. На территории поселения функционируют предприятия ЗАО «Маяк», ООО «Курьяновский карьер», ИП КФХ «Румянцев МИ», где трудится значительная часть взрослого населения.

Таким образом, численность населения в Галичском районе уменьшается. Уменьшается количество обучающихся и воспитанников. Это связано в первую очередь, с отсутствием достаточного количества рабочих мест, отсутствием производства. Взрослому населению приходится ездить на работу в г. Галич или вахтовым методом работать в крупных городах нашей страны. Большую часть населения района составляют пенсионеры и люди предпенсионного возраста.

Все учебные заведения работают в одну смену. Количество мест в дошкольных учреждениях достаточное, очереди нет.

1.7. Особенности муниципальной системы образования

Территория района окружает административный центр муниципального образования г. Галич. Образовательные учреждения района располагаются от г. Галич на расстоянии от 2 км до 60 км. Все образовательные организации района относятся к сельским. Осуществляется подвоз 165 учащихся (29%) к месту учебы и обратно из 19 населенных пунктов. Разработаны и утверждены 14 школьных маршрутов. Школьный парк насчитывал 8 единиц техники. Все школьные автобусы оборудованы в соответствии с требованиями безопасности дорожного движения.

Система образования Галичского муниципального района обеспечивает и защищает конституционные права граждан Российской Федерации на образование в объемах, установленных действующим законодательством, представляет собой совокупность взаимодействующих преемственных образовательных программ различных уровней и направленности, федеральных государственных образовательных стандартов; сети реализующих их образовательных учреждений; органов, осуществляющих управление в сфере образования, и подведомственных им учреждений и организаций, осуществляющих деятельность в сфере образования.

Управление системой на уровне муниципалитета осуществляет отдел образования администрации Галичского муниципального района.

Сеть образовательных учреждений охватывает следующие уровни образования – дошкольные образовательные учреждения и общеобразовательные организации основного общего и среднего общего образования.

Таким образом, характеристика структуры муниципальной системы образования отражает ее устойчивое и разнообразное состояние, обеспечивающее доступность всех форм и видов образовательной деятельности для населения Галичского муниципального района.

2. Анализ состояния и перспектив развития системы образования

2.1. Сведения о развитии дошкольного образования

В области развития системы дошкольного образования реализация целевой установки "повышение качества образования" направлена на усиление позиций дошкольных учреждений как полновесных субъектов образовательной системы с сохранением уникальности дошкольного детства. В настоящее время главной задачей системы дошкольного образования является обеспечение равных стартовых возможностей детей, перевод работы с детьми на образовательные программы и технологии нового поколения.

В настоящее время все дошкольные образовательные учреждения Галичского района осуществляют образовательный процесс с детьми согласно современным федеральным государственным образовательным стандартам.

Сложившаяся система дошкольного образования на сегодняшний день включает в себя 4 дошкольных образовательных учреждения и 9 структурных подразделений детских садов на базе общеобразовательных учреждений Галичского района. Анализ охвата услугами дошкольного образования за 3 последних года показал, что наблюдается положительная динамика охвата детей услугами дошкольного образования.

Вместе с тем в сфере дошкольного образования остаются нерешенными следующие проблемы:

- из-за низкой заработной платы продолжается отток воспитателей и обслуживающего персонала из детских садов;
- требуется ремонт веранд, кровли у некоторых зданий детских садов; изношены оконные блоки и рамы, из-за чего нарушена герметичность зданий, в отопительный период снижается температура в помещениях детских садов; остается нерешенной до конца проблема строительства тентовых навесов для прогулок детей на свежем воздухе.

Для решения указанных проблем в Галичском районе осуществляется планомерная работа по ремонту действующих зданий, площадок. Проводится работа по материальному стимулированию труда воспитателей. В рамках реализации целевой задачи по организации компетентного психолого-педагогического сопровождения в Галичском районе создана и функционирует система комплексной диагностики детей по выявлению уровня их подготовки к школе. За последние 5 лет в диагностических процедурах данного вида приняли участие 100 % детских садов.

2.1.1.Контингент

Доступность дошкольного образования (отношение численности детей в возрасте от 3 до 7 лет, получивших дошкольное образование в текущем году, к сумме численности детей в возрасте от 3 до 7 лет, получающих дошкольное образование в текущем году и численности детей в возрасте от 3 до 7 лет, находящихся в очереди на получение в текущем году дошкольного образования) - 82%. На рисунке 1 представлена численность воспитанников

образовательных организаций, осуществляющих образовательную деятельность по образовательным программам дошкольного образования за последние годы.

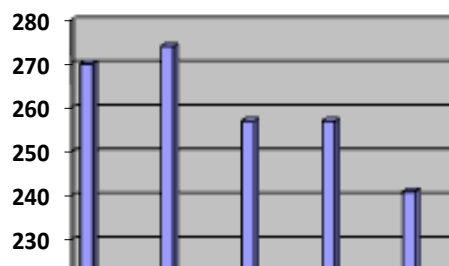


Рисунок 1 – Численность воспитанников образовательных организаций, осуществляющих образовательную деятельность по образовательным программам дошкольного образования, в чел.

Охват детей дошкольными образовательными организациями (отношение численности детей, посещающих дошкольные образовательные организации, к численности детей в возрасте от 2 месяцев до 7 лет включительно, скорректированной на численность детей соответствующих возрастов, обучающихся в общеобразовательных организациях) (рисунок 2).



Рисунок 2 – Охват детей дошкольным образованием, в %

Охват детей дошкольными образовательными организациями в 2019 году составил 53 %. Это на 2 процентных пункта больше, чем в 2018 году.

2.1.2. Кадровое обеспечение

Численность воспитанников организаций дошкольного образования в расчете на 1 педагогического работника: 9 человек.

Отношение среднемесячной заработной платы педагогических работников дошкольных образовательных организаций к среднемесячной заработной плате в сфере общего образования в субъекте Российской Федерации (по государственным и муниципальным образовательным организациям): 82%

2.1.3. Условия получения дошкольного образования лицами с ограниченными возможностями здоровья и инвалидами

Удельный вес численности детей с ограниченными возможностями здоровья в общей численности воспитанников дошкольных образовательных организаций – 0%

Удельный вес численности детей-инвалидов в общей численности воспитанников дошкольных образовательных организаций – 0,7%

Данные о численности воспитанников с ограниченными возможностями здоровья и инвалидов представлены на рисунке 3.

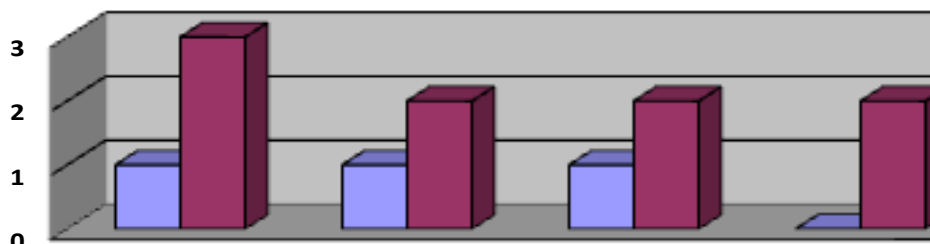


Рисунок 3 –численность воспитанников с ОВЗ и детей-инвалидов, в чел.

Основными причинами присутствия детей-инвалидов в сельских дошкольных образовательных организациях, являются неблагоприятные социально-экономические условия: снижение уровня жизни населения и его качественного состояния; сокращение рабочих мест или их отсутствие на селе, ухудшение экологической обстановки; резкое сокращение потенциала здоровья новорожденных; ухудшение репродуктивного здоровья родителей, утрата культуры здорового образа жизни.

2.1.4. Материально-техническое и информационное обеспечение

Площадь помещений, используемых непосредственно для нужд дошкольных образовательных организаций, в расчете на одного воспитанника: 13,5 кв.м

Удельный вес числа организаций, имеющих водоснабжение, центральное отопление, канализацию, в общем числе дошкольных образовательных организаций:

водоснабжение- 100%

центральное отопление-100%

канализацию- 100%

Удельный вес числа организаций, имеющих физкультурные залы, в общем числе дошкольных образовательных организаций - 0%

Удельный вес числа организаций, имеющих закрытые плавательные бассейны, в общем числе дошкольных образовательных организаций – 0%

Число персональных компьютеров, доступных для использования детьми, в расчете на 100 воспитанников дошкольных образовательных организаций: 0,14 ед.

2.1.5. Сеть дошкольных образовательных организаций

Изменение сети дошкольных образовательных организаций (в том числе ликвидация и реорганизация организаций, осуществляющих образовательную деятельность) – 0%

Темп роста числа дошкольных образовательных организаций – 0%

Удельный вес числа организаций, здания которых находятся в аварийном состоянии, в общем числе дошкольных образовательных организаций – 0%

Удельный вес числа организаций, здания которых требуют капитального ремонта, в общем числе дошкольных образовательных организаций – 0%

2.1.6. Финансово-экономическая деятельность

Общий объем финансовых средств, поступивших в дошкольные образовательные организации, в расчете на одного воспитанника – 44498 руб

Удельный вес финансовых средств от приносящей доход деятельности в общем объеме финансовых средств дошкольных образовательных организаций – 7%

Выводы

Среднемесячная зарплата педагогических работников дошкольных учреждений увеличилась на 13,5%.

Общий объем финансирования возрос на 0,4% по сравнению с 2018 годом.

2.2. Сведения о развитии начального общего образования, основного общего образования и среднего общего образования

Важными проблемами для системы образования стали: развитие личности учащихся в соответствии с новыми представлениями и требованиями времени, повышение уровня конкурентоспособности выпускников школ, создание равных возможностей в получении современного, качественного и востребованного образования.

Материально-техническая база учреждений ежегодно обновляется и пополняется, с переходом на ФГОС проводится замена мебели, приобретается интерактивное оборудование, педагоги проходят обучение через курсовую подготовку, участвуют в семинарах, вебинарах, конференциях. Образовательные учреждения тесно сотрудничают с социальными партнёрами в проведении ремонтных работ, в волонёрском движении, участвуют в мероприятиях совместно с детьми. Прошедшие проверки надзорных органов, отдела образования свидетельствуют о том, что в общеобразовательных учреждениях района имеются все возможности для получения стабильных знаний по всем предметам.

Системе образования муниципального района всех уровней нужно вести целенаправленную работу по привлечению молодых специалистов в образовательные учреждения района, обновлению и пополнению учебного оборудования. В связи с возросшей потребностью в кадрах (дефектолог, психолог, логопед) проводить переподготовку кадров общеобразовательных учреждений для работы с детьми с ОВЗ.

Контингент

2.2.1. Охват детей начальным общим, основным общим и средним общим образованием

В 2019 году численность обучающихся общеобразовательных организаций, осуществляющих образовательную деятельность по образовательным программам начального общего образования, основного общего образования и среднего общего образования, составляла 558 человек, что на 16 человек меньше относительно 2018 года (рисунок 1). В процентном выражении уменьшение составило 2,8%.

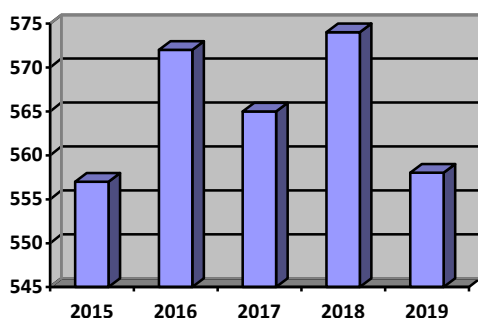


Рисунок 1 – Численность обучающихся общеобразовательных организаций, осуществляющих образовательную деятельность по образовательным программам начального общего образования, основного общего образования, в чел.

В разрезе уровней образования, численность обучающихся представлены на рисунке 2.

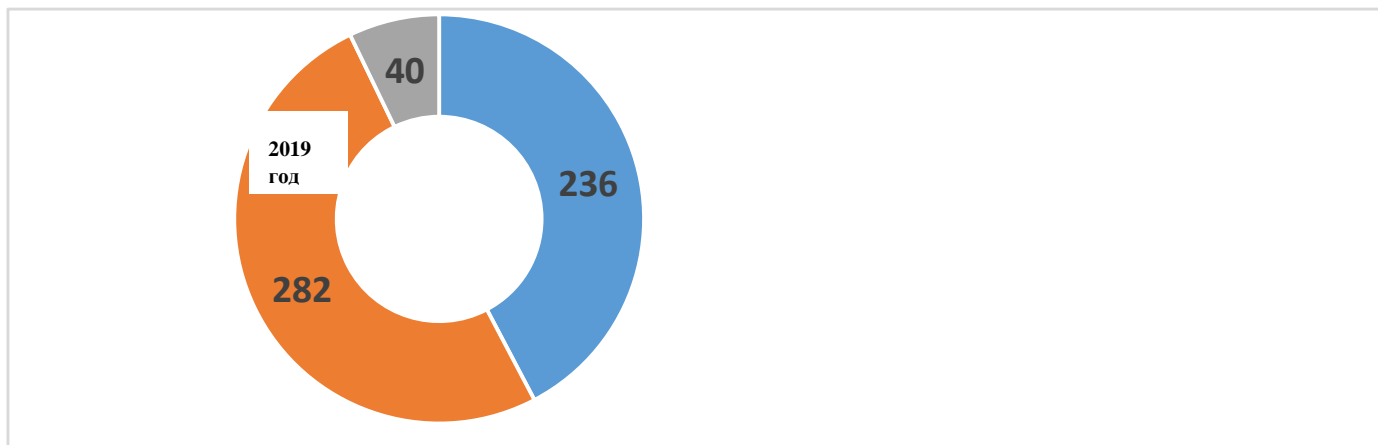


Рисунок 2 –численность обучающихся по уровням образования, в чел.

Большую часть составляют учащиеся, обучающиеся по программам основного общего образования. Для получения среднего общего образования в школы поступают обучающиеся, которые в дальнейшем желают получить высшее профессиональное образование, поэтому их количество незначительно.

2.2.2. Удельный вес численности учащихся общеобразовательных организаций, обучающихся в соответствии с федеральным государственным образовательным стандартом, в общей численности учащихся общеобразовательных организаций.

В 2019 году из 558 учащихся школ района 540 чел. (96,7%) осваивают образовательные программы, соответствующие требованиям федеральных государственных образовательных стандартов. В том числе начального общего образования 100 %, 100% основного общего образования, 55% среднего общего образования. На рисунке 3 показано соотношение численности учащихся, обучающихся по ФГОС.

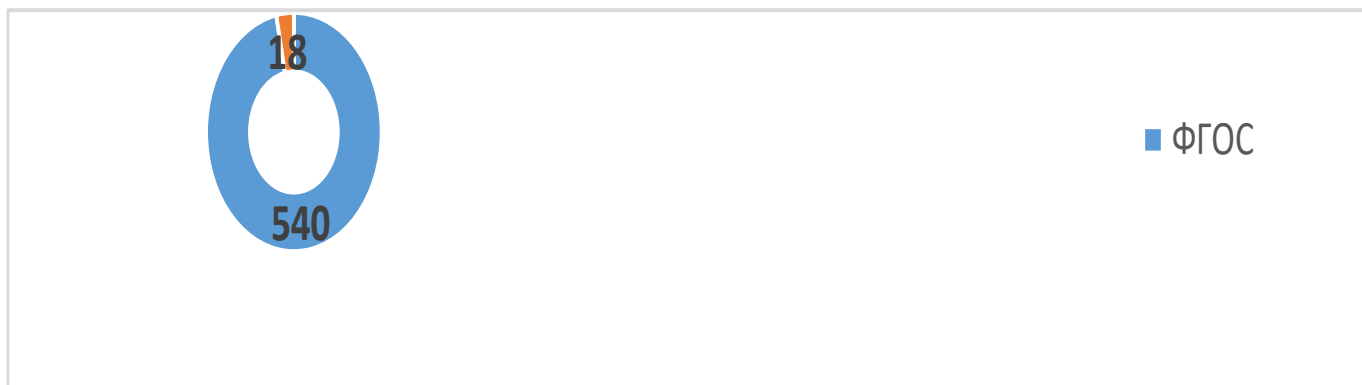


Рисунок 3 –Численность обучающихся по ФГОС, в чел.

Большинство учащихся обучается по программам, в соответствии с требованиями федеральных государственных образовательных стандартов.

2.2.3. Удельный вес численности лиц, занимающихся во вторую или третью смены, в общей численности учащихся общеобразовательных организаций.

Все обучающиеся занимаются в первую смену, что составляет 100% от общей численности учащихся общеобразовательных организаций.

2.2.4. Удельный вес численности лиц, углубленно изучающих отдельные предметы, в общей численности учащихся общеобразовательных организаций.

Охват детей углублённо изучающих отдельные предметы в 2019 году составляет 20 человек (3,5%). В 2018 году – 18 человек (3,3%), прирост составил 0,2%. (рисунок 4).

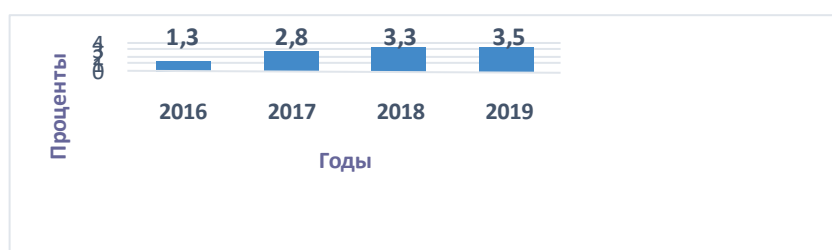


Рисунок 4 – Охват детей углублённо изучающих отдельные предметы, в %

Углублённое изучение отдельных предметов осуществляется в МОУ Ореховской СОШ и МОУ Степановской СОШ на ступени среднего общего образования, т.к. в данные школы в пилотном режиме реализуются ФГОС СОО.

Кадровое обеспечение

2.2.5. Численность учащихся в общеобразовательных организациях в расчете на 1 педагогического работника.

В 2019 году в общеобразовательных организациях района работало 124 педагога. Численность педагогов, по сравнению с 2018 годом увеличилась на 9 человек (рисунок 5). На одного педагогического работника в общеобразовательных организациях района в 2019 году приходится 4,5 обучающихся. В 2018 году было следующее соотношение: на одного педагога – 4,9 обучающихся.

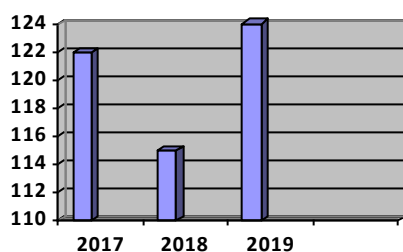


Рисунок 5 – Количество работающих учителей, в чел

2.2.6. Удельный вес численности учителей в возрасте до 35 лет в общей численности учителей общеобразовательных организаций.

Количество учителей, реализующих программы начального общего, основного общего и среднего общего образования в возрасте до 35 лет в 2019 году составило 15 человек, что составляет 12,1% от общей численности учителей.

Наблюдается увеличение количества учителей более старшего возраста (по сравнению с прошлым годом на 50%).

2.2.7. Отношение среднемесячной заработной платы педагогических работников государственных и муниципальных общеобразовательных организаций к среднемесячной начисленной заработной плате наемных работников в организациях, у индивидуальных предпринимателей и физических лиц в Костромской области.

Отношение среднемесячной заработной платы педагогов муниципальных общеобразовательных учреждений с другими работниками по отраслям производства в 2019 году в Костромской области представлены в таблице 1

Отрасль экономики	Среднемесячная зарплата, руб
Сельское, лесное хозяйство, охота, рыболовство и рыбоводство	31421,1
Обеспечение электрической энергией, газом и паром; кондиционирование воздуха	40425,1
Торговля оптовая и розничная; ремонт автотранспортных средств и мотоциклов	32065,1
Государственное управление и обеспечение военной безопасности; социальное обеспечение	37472,1
Деятельность в области здравоохранения и социальных услуг	29103,7
Деятельность в области культуры, спорта, организации досуга и развлечений	26272,3
Производство мебели	27968,2
Образование: в Костромской области в Галичском районе	24794,4 27800,0
Всего по обследуемым видам экономической деятельности	31190,25

Таблица 1 - Отношение среднемесячной заработной платы педагогов с другими работниками по отраслям производства

Таким образом, заработная плата учителей выше большинства работников других отраслей экономики и увеличилась по сравнению с уровнем 2018 года на 3440 рублей.

Сеть образовательных организаций

В 2019 году сеть общеобразовательных организаций осталась неизменной. В Галичском муниципальном районе в 2019 году функционировало 5 средних общеобразовательных школ, 4 основные общеобразовательные школы.

Новые общеобразовательные организации не строятся и не вводятся в эксплуатацию.

Зданий школ, которые находятся в аварийном состоянии и требующих капитального ремонта, в Галичском муниципальном районе нет.

Условия реализации образовательных программ

Материально-техническое и информационное обеспечение

Общая площадь всех помещений общеобразовательных организаций составляет 10134 кв.м. В расчёте на одного обучающегося – 18,1 кв.м.

Все общеобразовательные организации имеют водопровод, центральное отопление, канализацию, что составляет 100%.

Число персональных компьютеров, которые используются в учебных целях, составляет 160 штук. В расчёте на 100 обучающихся - 28,7компьютера.

100% общеобразовательных организаций, имеют скорость подключения к сети Интернет до 50 Мбит/с.

Сохранение здоровья

Горячим питанием обеспечены 548 детей (99%).

Логопедический пункт или логопедический кабинет в районе 1.

Имеется 2 кабинета педагога-психолога.

Спортивные залы имеют все общеобразовательные организации (100%).

Плавательных бассейнов в общеобразовательных организациях нет. (0%)

Обеспечение безопасности

Пять общеобразовательных организаций имеют пожарные краны и рукава, что составляет 55,5%.

Дымовые извещатели, кнопку тревожной сигнализации, систему видеонаблюдения, ограждение территории имеют 100% общеобразовательных организаций.

В ночное время 10 зданий общеобразовательных организаций охраняются сторожами.

Условия получения начального общего, основного общего и среднего общего образования лицами с ограниченными возможностями здоровья и инвалидами

В общеобразовательных организациях района обучалось в 2014 году 23 (4%) детей с ограниченными возможностями здоровья и детей-инвалидов, в 2015 году 22 (3,9 %), в 2016 году – 22(3,8%), в 2017 году- 32 (5,6%), в 2018 году -38 (6,7%), в 2019 году – 31 (5,5%). Данные о численности обучающихся с ограниченными возможностями здоровья представлены на рисунке 6.

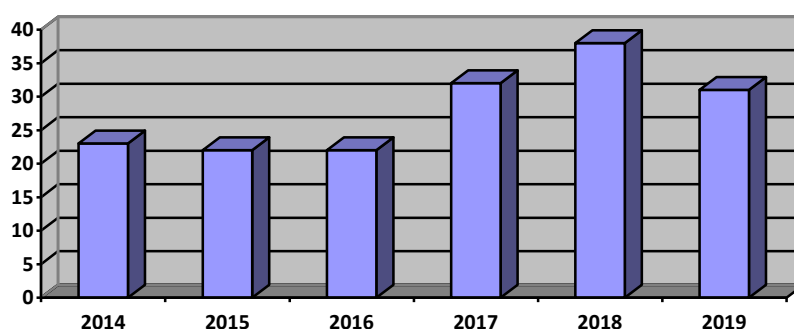


Рисунок 6 –численность обучающихся с ОВЗ, в чел.

Наблюдается значительная численность обучающихся с ограниченными возможностями здоровья. Основными причинами большого количества детей с ограниченными возможностями здоровья в сельских школах, являются неблагоприятные социально-экономические условия: снижение уровня жизни населения и его качественного состояния; сокращение рабочих мест или их отсутствие на селе, ухудшение экологической обстановки; резкое сокращение потенциала здоровья новорожденных; ухудшение репродуктивного здоровья родителей, утрата культуры здорового образа жизни.

Структура численности лиц с ограниченными возможностями здоровья (за исключением детей-инвалидов) представлена в таблице 2:

Вид нарушения	Численность лиц с ОВЗ
Слабовидящие	1
Нарушения речи	3
Нарушения опорно-двигательного аппарата	1
Задержка психического развития	17
С расстройствами аутистического спектра	2
Умственная отсталость (интеллектуальные нарушения)	6

Таблица 2 - численность лиц с ограниченными возможностями здоровья по видам нарушения

Укомплектованность отдельных общеобразовательных организаций, осуществляющих обучение по адаптированным основным общеобразовательным программам педагогическими работниками составляет 70%. Не хватает учителей дефектологов, учителей-логопедов, тьютеров.

Качество образования

Среднее значение количества баллов по государственной итоговой аттестации (далее - ГИА), полученных выпускниками, освоившими образовательные программы основного общего образования:

- по математике- 14,5 (в 2018 году-14,8), уменьшение на 0,3 балла;
- по русскому языку- 29,4 (в 2018 году-31,6), уменьшение на 2,2 балла.

Среднее значение количества баллов по государственной итоговой аттестации (далее - ГИА), полученных выпускниками, освоившими образовательные программы среднего общего образования:

по математике (профильный уровень)- 43,7 (в 2018 году-36,4), увеличение на 7,3 балла;

по русскому языку- 73,5 (в 2018 году- 69,2), увеличение на 4,3 балла.

Удельный вес численности выпускников, освоивших образовательные программы основного общего образования, получивших количество баллов по ГИА ниже минимального, в общей численности выпускников, освоивших образовательные программы основного общего образования, сдававших ГИА:

По математике – 6 чел (10%),

По обществознанию – 4 чел (8,6%),

По биологии -1 чел (4,1%).

Все обучающиеся получили удовлетворительные результаты при пересдаче в резервные сроки.

Удельный вес численности выпускников, освоивших образовательные программы среднего общего образования, получивших количество баллов по ГИА ниже минимального, в общей численности выпускников, освоивших образовательные программы среднего общего образования, сдававших ГИА:

По математике (профильный уровень) – 2 чел (14,2%),

Обучающиеся получили удовлетворительные результаты при пересдаче в резервные сроки.

По информатике– 1 чел (33,3%)

Таким образом, обучающиеся 9 класса на государственной итоговой аттестации показали данные ниже прошлогодних, а обучающиеся 11 класса улучшили результаты.

Финансово-экономическая деятельность

Общий объем финансовых средств, поступивших в общеобразовательные организации составляет 111611,2 руб, в расчете на одного учащегося –200,02руб.

Выводы

Количество обучающихся в общеобразовательных организациях района незначительно уменьшилось, по сравнению с прошлым 2018 годом.

Уменьшилось количество обучающихся с ограниченными возможностями здоровья и детей- инвалидов.

В 2019 году уменьшилось количество баллов, полученное выпускниками 9 классов по математике и русскому языку на ОГЭ, увеличилось количество баллов, полученное по математике профильного уровня и русскому языку на ЕГЭ.

Незначительное количество обучающихся обучаются по программам с углублённым изучением предметов.

Увеличивается уровень заработной платы педагогов.

Общеобразовательные организации недоукомплектованы педагогами: логопедами, дефектологами, тьютерами.

2.3. Сведения о развитии дополнительного образования детей и взрослых

В соответствии с требованиями ФГОС во всех муниципальных общеобразовательных организациях реализуется внеурочная деятельность.

Охват детей по направлениям внеурочной деятельности составляет 95% и представлен в таблице 1.

Направление деятельности	Количество кружков
Спортивно-оздоровительное	20
Духовно-нравственное	15
Социальное	12
Общеинтеллектуальное	38
Общекультурное	25
ВСЕГО	110

Таблица 1 – Численность кружков по направлениям деятельности

В ведомстве отдела образования функционируют 3 учреждения, имеющие лицензию на предоставление дополнительного образования обучающихся общеобразовательных учреждений

Программы дополнительного образования реализует отдел по делам культуры, молодежи и спорта, отдел образования администрации Галичского муниципального района Костромской области.

Контингент

2.3.1. Охват детей в возрасте 7-18 лет дополнительными общеобразовательными программами (удельный вес численности детей, получающих услуги дополнительного образования, в общей численности детей в возрасте 7-18 лет).

На территории Галичского муниципального района действует три учреждения, имеющие лицензию на предоставление услуг дополнительного образования и два учреждения дополнительного образования:

- *Муниципальное учреждение дополнительного образования Степановская детская школа искусств;*
- *Муниципальное учреждение дополнительного образования Ореховская детская музыкальная школа;*
- *Муниципальное общеобразовательное учреждение Степановская средняя общеобразовательная школа имени Н.К.Иванова;*
- *Муниципальное общеобразовательное учреждение Ореховская средняя общеобразовательная школа;*
- *Муниципальное общеобразовательное учреждение Россоловская основная общеобразовательная школа.*

В данных учреждениях обучаются 163 ребенка, что составляет 41,9 % от общего числа детей, обучающихся в общеобразовательных организациях Галичского муниципального района.

2.3.2. Удельный вес численности детей с ограниченными возможностями здоровья в общей численности обучающихся в организациях, осуществляющих образовательную

деятельность по дополнительным общеобразовательным программам (за исключением детей-инвалидов).

В учреждениях дополнительного образования не обучаются дети с ограниченными возможностями здоровья и дети-инвалиды.

Кадровое обеспечение

2.3.3. Отношение среднемесячной заработной платы педагогических работников государственных и муниципальных образовательных организаций дополнительного образования к среднемесячной заработной плате учителей в субъекте Российской Федерации.

В организациях дополнительного образования работают 11 педагогов. Среднемесячная заработная плата педагогических работников составляет 27 803 рубля, что составляет 89,4 % от среднемесячной заработной платы учителей по Костромской области.

Сеть образовательных организаций

2.3.4. Изменение сети организаций, осуществляющих образовательную деятельность по дополнительным общеобразовательным программам (в том числе ликвидация и реорганизация организаций, осуществляющих образовательную деятельность)

Изменений в сети учреждений дополнительного образования на территории Галичского муниципального района в 2019 году не произошло.

2.3.5. Удельный вес числа организаций, здания которых находятся в аварийном состоянии, в общем числе образовательных организаций дополнительного образования.

Учреждений дополнительного образования, находящихся в аварийном состоянии, нет.

2.3.6. Удельный вес числа организаций, здания которых требуют капитального ремонта, в общем числе образовательных организаций дополнительного образования.

Учреждений дополнительного образования, требующих капитального ремонта, нет.

Материально-техническое и информационное обеспечение

2.3.7. Общая площадь всех помещений организаций дополнительного образования в расчете на одного обучающегося.

Общая площадь всех помещений организаций дополнительного образования составляет 505,0 кв.м, что в расчёте на одного обучающегося составляет 3,09 кв.м.

2.3.8. Удельный вес числа организаций, имеющих водопровод, центральное отопление, канализацию, в общем числе образовательных организаций дополнительного образования.

Все учреждения дополнительного образования имеют водопровод, центральное отопление, канализацию (100%).

2.3.9. Число персональных компьютеров, используемых в учебных целях, в расчете на 100 обучающихся организаций дополнительного образования.

Число персональных компьютеров, используемых в учебных целях, в расчете на 100 обучающихся организаций дополнительного образования составляет 1,2.

2.3.10. Удельный вес числа организаций, имеющих пожарные краны и рукава, в общем числе образовательных организаций дополнительного образования.

Учреждения дополнительного образования не имеют пожарных кранов и рукавов.

2.3.11. Удельный вес числа организаций, имеющих дымовые извещатели, в общем числе образовательных организаций дополнительного образования.

Все учреждения дополнительного образования имеют дымовые извещатели, что составляет 100%.

Финансово-экономическая деятельность организаций

2.3.12. Общий объем финансовых средств, поступивших в образовательные организации дополнительного образования, в расчете на одного обучающегося.

В учреждения дополнительного образования в 2019 году поступило 3109134,36 руб, что в расчёте на одного обучающегося составляет 19 074,5 рублей.

2.3.13. Удельный вес финансовых средств от приносящей доход деятельности в общем объеме финансовых средств образовательных организаций дополнительного образования.

Деятельности приносящей доход, в организациях нет.

Выводы

Сегодня муниципальная система дополнительного образования, имея интеграционный и межведомственный характер, готова к развитию в соответствии с новым законодательством. Одной из главных ценностей дополнительного образования на сегодня остается то, что услуги каждому ребенку предоставляются бесплатно. Доля детей в возрасте от 7 до 18 лет, занимающихся по программам дополнительного образования в Галичском районе, составляет 41,9 % от их общей численности. Система дополнительного образования детей обеспечивает оптимальные условия для включения детей в разнообразную, соответствующую их возрастным и индивидуальным особенностям деятельность, направленную на повышение их творческого потенциала, навыков здорового образа жизни.

3. Выводы и заключения

Таким образом, в сфере образования продолжено последовательное решение задач устойчивого функционирования образовательных учреждений, повышение эффективности управления. Основные достижения прошедшего учебного года: обеспечение возможности получать дошкольное образование для 100% детей в возрасте от 3 до 7 лет, формирование современной образовательной среды, совершенствование материально-технической базы учреждений. Приобретение технических средств обучения, ученической и детской мебели, оборудования, игрового, уличного, кухонного инвентаря, оборудования на пищеблока; обеспечение развития инновационной структуры системы образования. Обеспечена максимальная открытость системы образования для потребителей, социальных партнеров.

Анализ текущей ситуации позволил сформулировать основные приоритетные направления нашей работы, по направлениям:

- повышение качества общего образования;
- внедрение профильного обучения, позволяющего углублённо изучать отдельные предметы, которые определяют траекторию профессионального самоопределения выпускников;
- повышение качества дошкольного образования;
- совершенствование работы по проектированию и реализации в дошкольных образовательных организациях образовательных технологий, направленных на выявление, развитие и поддержку детской инициативы в различных видах детской деятельности;
- организация взаимодействия с родителями (законными представителями)– воспитанников в вопросах развития и образования детей, в том числе посредством создания образовательных проектов на основе выявления потребностей и поддержки образовательных инициатив семьи;
- формирование у педагогов компетенций в области организации образовательной деятельности с обучающимися, имеющими ограниченные возможности здоровья;
- повышение качества дополнительного образования;
- поддержка и сопровождение одарённых детей;
- создание условий для обучения детей с ОВЗ;
- обеспечение комплексной безопасности зданий общеобразовательных учреждений и детских садов.

4. Планы и перспективы развития системы образования

В соответствии с программой «Развитие системы образования на 2015-2020 г.г.», основными направлениями в развитии муниципальной системы образования на 2020 год определить следующие:

- обеспечение доступности дошкольного образования для детей от 1 до 7-х лет;
- повышение качества обучения и образовательных результатов школьников и выпускников 9 и 11 классов;
- повышение конкурентоспособности учреждений образования;
- обеспечение доступности получения образования и интеграции в общество детей с ограниченными возможностями здоровья;
- повышение эффективности психолого-педагогической поддержки уязвимых категорий детей, находящихся в социально опасном положении, для их социализации и здорового образа жизни;
- совершенствование материально-технической базы функционирующих дошкольных учреждений и общеобразовательных учреждений для реализации стандарта дошкольного образования и ФГОС на ступенях начального, основного, среднего общего образования;
- развитие современных механизмов взаимодействия общеобразовательных учреждений, учреждений дополнительного образования, культуры спорта, бизнеса, профессионального образования для совершенствования профориентационной работы и внеурочной занятости детей;
- совершенствование системы повышения квалификации педагогических кадров;
- работы с молодыми специалистами;
- повышение уровня открытости образовательной системы к запросам граждан.

Заведующий отделом образования администрации
Галичского муниципального района
Костромской области



 Т. Е. Табакова

